

# SUMMER SONIC

JP3H55992



ホット サマー ソニック ルドルフ  
今金町 湯元 宏 氏 所有  
母の父: クラムスター ハム ポンチアク

ティンカーベル サマー ソニック サイトマツト  
別海町 有限会社オードリーファーム 所有  
母の父: ジェニール マーシャル P149 ET

## ライジングサン サマー ソニック ET

〈ビーコン×プラネット×ゴールドウイン〉

NTP +2,483

NTP No. 4

GH-X ♀

●写真撮影/ホルスタインマガジン社



一般社団法人  
**ジェネティクス北海道**  
GENETICS HOKKAIDO assoc.

〒060-0004 札幌市中央区北4条西1丁目1番地 北農ビル13F

〈業務部〉  
TEL(011)242-9645  
FAX(011)242-9651  
〈改良部〉  
TEL(011)242-9646

●道北事業所 TEL(0166)57-6111 FAX(0166)57-6113  
●道東事業所 TEL(0153)72-4554 FAX(0153)72-1325  
●道央広域事業所 広域 TEL(011)375-4395 FAX(011)375-4411  
道央 TEL(011)375-4422  
●十勝北見事業所 TEL(0156)63-3838 FAX(0156)63-3839  
●十勝清水種雄牛センター TEL(0156)62-2158 FAX(0156)62-2150  
●道央種雄牛センター TEL(011)375-3939 FAX(011)375-2330

ホームページアドレス <http://www.genetics-hokkaido.ne.jp>

発行所/一般社団法人 ジェネティクス北海道  
発行人/石村 正志 平成28年9月15日号

Vol.420

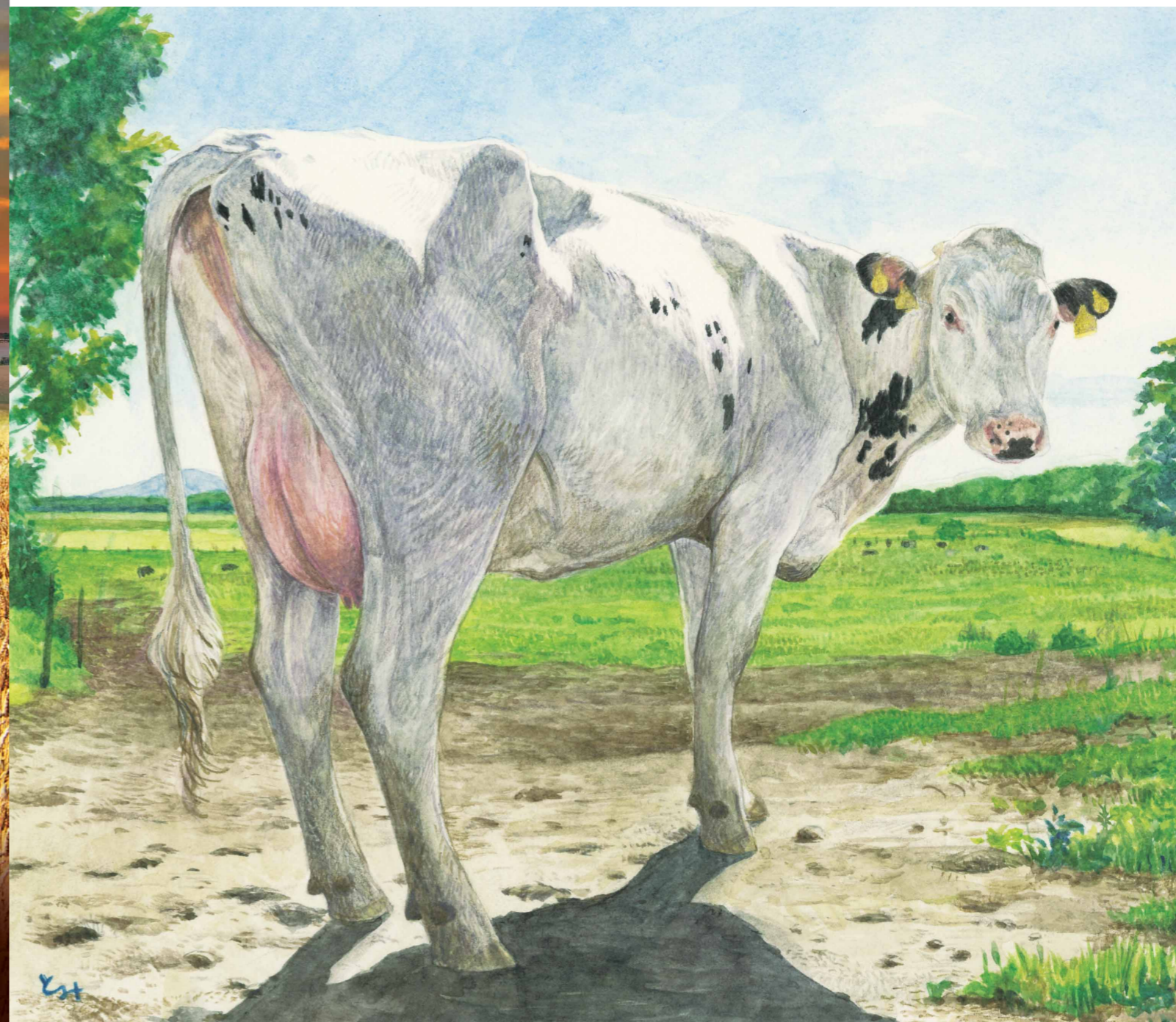
9月

# SIRE

サイア

## CONTENTS

- 2 交配相談実施レポート
- 4 新規種雄牛の紹介(乳) JP3H55926・JP3H55992・JP3H55839・JP3H55953・JP3H55888・JP2H56211
- 10 活躍の蹄跡~H黒-187 勝早桜5~/ GH家畜顕彰
- 12 ☆食レボ☆「かねちゃん至粹亭」
- 13 現場レポート(乳)「レジエンド」の故郷を訪ねて~親子二代で改良~
- 15 新規種雄牛の紹介(肉) H黒-273・H黒-277



「朝の白い牛」

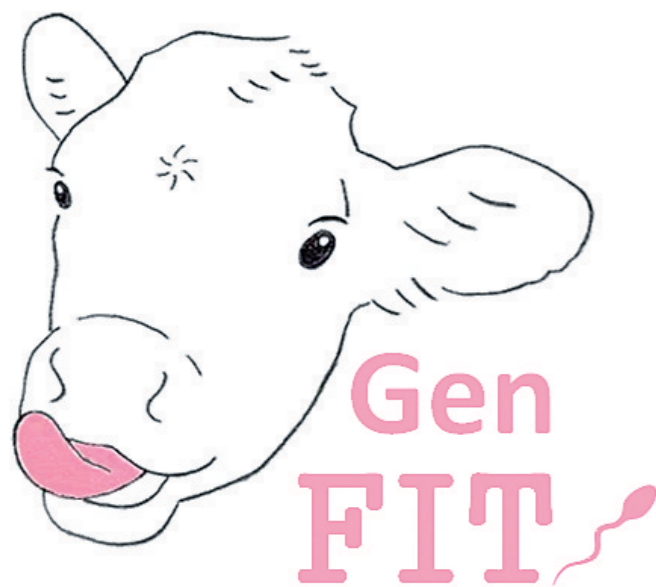
画:富田 美穂 HP「牛の木版画と絵画」<http://miho-tomita.jimdo.com/>

ブログ「うしのつむじ」<http://usnotumuji.blog28.fc2.com/>

# ジェネティクス北海道の交配相談サービスは Gen FIT (ジェンフィット) へ!

ジェネティクス北海道は、平成21年から(一社)日本ホルスタイン登録協会北海道支局のシステムを利用し、交配相談サービスを提供してまいりました。

あっという間に8年目に突入し、昨年度は700戸近い牧場で利用していただいています。これからももっともっとたくさんの方に知ってもらい親しんでいただけるよう、この度ロゴマークを作成し、交配相談サービスをGen FIT(ジェンフィット)と改めました!



Genは当団名称の頭文字であり「遺伝」や「正確な情報」を意味する言葉であります。またFITは文字通り「フィット」する、「ぴったり」と合うという意味があり、適した交配を提案したいという思いを込めました。

牛のイラストはサイアの表紙も描いてくださっている、版画家・画家の富田美穂さんがデザインしてくださっています。(ブログ~うしのつむじ~)

<http://usinotumuji.blog28.fc2.com/> \*\*\*\*\*

Gen FITのロゴマークを目印に、いつでもGen FITに関するご質問等お待ちしております。

さて、8年目に突入し、利用していただいている牧場ではGen FITによる産子もどんどんと増え、活躍しています。「搾っているけどいいよ」「体型がよくなった!」という声もいただき、うれしい限りです。

Gen FITを利用していただいている牧場で平成24年1月1日~平成28年2月13日までに生まれた産子34,397頭(うち経産牛6,668頭)を対象に、Gen FIT推奨種雄牛結果に基づく雌牛とそれ以外の雌牛で近交係数と育種価を比較しました。

その結果、近交係数はもちろんのこと乳脂量・乳タンパク質量、体型では肢蹄・乳器・決定得点で有意な差がありました。体型形質は泌乳形質に比べると遺伝率が低い形質ですが、改良したい形質として設定されている方が多いため、このような結果になったと思われます。

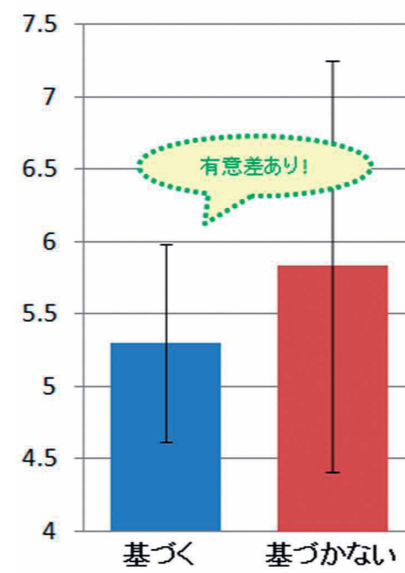
血統登録情報や牛群検定・体格審査のデータを活用しているからこそ、感覚だけではなく、数値でも改良効果が目に見えるのがGen FITの特徴です。

「やらないよりはやった方がいいのはわかるんだけど…」「やってみたいけどなんだか面倒…」という方も、無料ですのでまずは最寄りの事業所にご連絡ください。

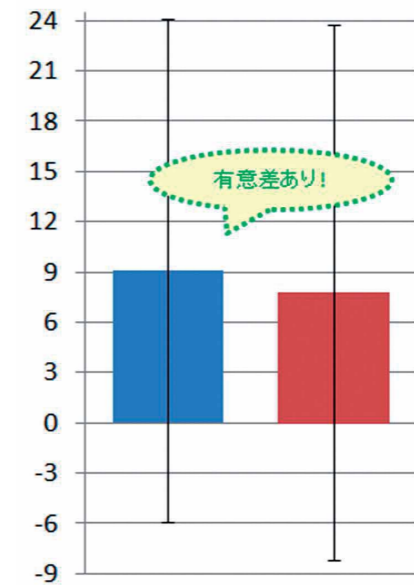
名称は変わりましたが、サービス内容はそのままです。これからもよりあなたの牛群にフィットした種雄牛の提案ができますよう、精一杯お手伝いいたします!

(改良情報課 藤元郁子)

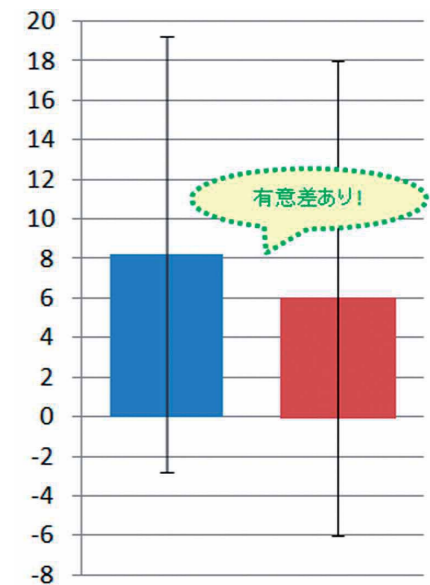
## 近交係数



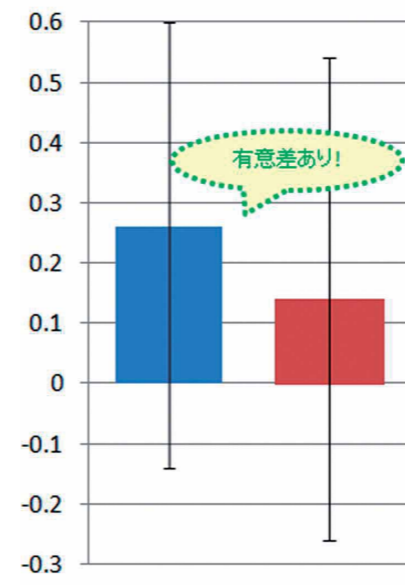
## FAT



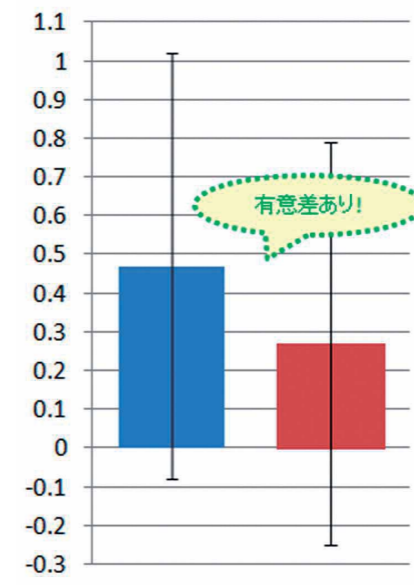
## PRO



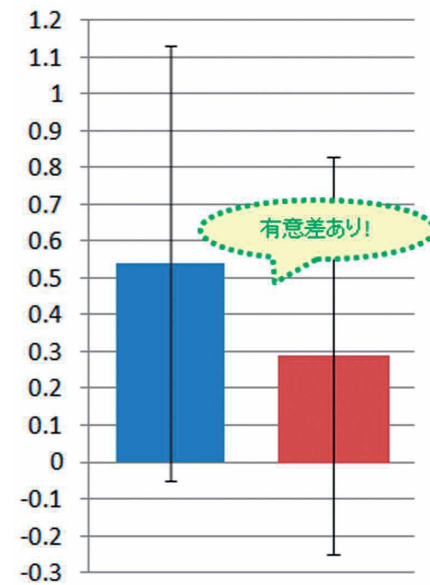
## 乳器



## 肢蹄



## 決定得点



凡例 ■ 基づく ■ 基づかない [ ] 標準偏差

(日本ホルスタイン登録協会北海道支局調べ)

**Gen FITなら3STEPで牛群の改良ができます!**

**1 改良したい形質を決める!**

**2 種雄牛を決める!**

**3 結果を確認!**

詳しくはお近くの事業所または改良部までご連絡ください (北海道限定)

# 新規種雄牛の紹介 乳用種雄牛評価成績2016-8月

# 新規種雄牛の紹介 乳用種雄牛評価成績2016-8月

JP3H55926

WINDSOR-MANOR  
SW NIAGRA ET

◆ 個体識別番号: 13119-1126-9 ◆ 平成23年6月21日生  
◆ 繁殖者: アメリカ ゲーリー ハウスナー ◆ 生産者: 北海道 日光 富男 氏

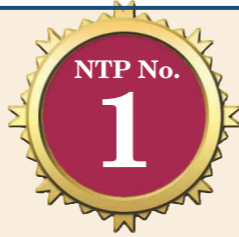
ウインザーマナー

**SW ナイアグラ** ET

BLF/CVF/BYF  
88点

NEW

NTP  
+2,775



- ◆ NTP・乳代効果・産乳成分で堂々**全国第1位!!**
- ◆ 北米屈指の長命連産性に優れた「ルド ジツプ」ファミリー
- ◆ **全国第4位**の長命連産効果を誇るアウトクロス



ウインザーマナー ZO プレンティ ET

- ④ リバルリ 2338 ナイアグラ ET
- ④ エンドロード PVF ポリヴァー ET
- ④ リバルリ ジェスター ニリー ET
- ④ ウインザーマナー ZO プレンティ ET VG-85  
2-02 3X 305 M1 4,266 F596 4.2% P460 3.2%
- ④ エンセナダ タパー プラネット ET
- ④ ウインザーマナー ゼット オーキッド ET VG-86  
3-00 2X 305 M1 1,458 F439 3.8% P396 3.5%
- ④ オービー マンフレッド ジャスティス ET

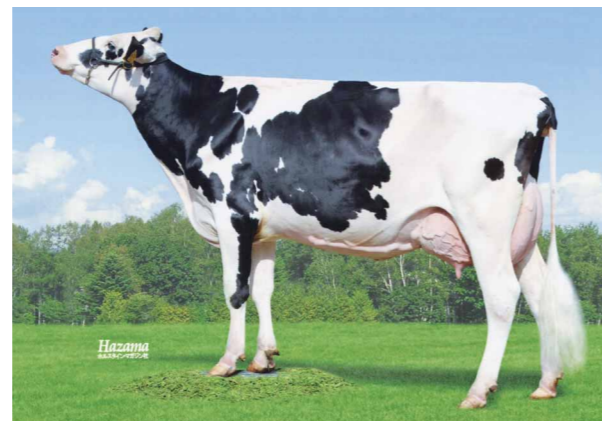
乳代効果 <b>全国第1位</b>	産乳成分 <b>全国第1位</b>
乳脂量 <b>全国第1位</b>	SNF量 <b>全国第1位</b>
乳量 <b>全国第2位</b>	乳蛋白質量 <b>全国第2位</b>

NTP全国第1位にランキングした「SW ナイアグラ」は、乳代効果全国第1位の産乳能力に優れた新規種雄牛です。SW ナイアグラは更別村 日光富男牧場より生産されました。ナイアグラ×プラネット×オーマン×ルドルフという血統構成で、3代前のルドルフは世界的に著名な「ウインザー マナー ルド ジツプ」であり、北米のみならず日本でも高ゲノミック評価の牛を多数輩出しています。代表的な種雄牛では、セレクトサイアーズ社のデイクエンダーやST社のデルタ・デンバー・ドーザー等、高GTPIのヤングサイアとして世界中で人気を博しています。

日光牧場ではSW ナイアグラの全姉妹からその子孫が繁栄しており、この全姉妹ナイアグラによるモーグル娘牛は2015年5月のGNTPIにおいて第3位に評価されており、初産分娩後GP-82点(乳器83点)を獲得し、経産牛NTPにおいて上位にランキングされています。このモーグルによるレイサー娘牛は現在未経産GNTPIにおいて第44位とファミリー譲りの高い遺伝伝達能力を発揮しています。

SW ナイアグラは、全国第1位の乳代効果トップクラスの産乳能力を誇り、乳脂肪量・無脂固形分量においては全国第1位、乳量・乳タンパク量においても全国第2位にランキングしています。在群期間も長く、非常に高い泌乳能力を発揮します。乳頭配置は極めて理想的であり、近年多く見られる内付き乳頭の牛に対しても相性が良いです。中型サイズですが、中駆の長さ幅のあるしっかりとした尻を備えます。蹄が薄目である為、蹄踵の厚い牛への交配を推奨しています。

SW ナイアグラは、「ルド ジツプ」ファミリーから初めて選抜された新規種雄牛です。



ナイト SW ナイアグラ トモツチ (2産目)  
大樹町/有限会社 堀川ファーム 所有 母の父/ストレチア ミラクル ジャスティス ET



ニューバーチ ジェット SW ナイアグラ コピア  
訓子府町/渡辺 誠 氏 所有 母の父/レーガクレスト マース ET

JP3H55992

RISINGSUN  
SUMMER SONIC ET

◆ 個体識別番号: 13042-6583-6 ◆ 平成23年7月25日生  
◆ 繁殖者: カナダ ドンビュー ファーム ドンドン ◆ 生産者: 北海道 木村 幸裕 氏

ライジングサン

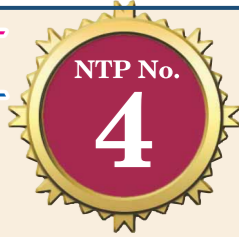
**サマー ソニック** ET

BLF/CVF/BYF  
84点

NEW

NTP  
+2,483

GH-X♀



- ◆ NTP第4位で初登場!高能力好体型のビーコン息子牛
- ◆ 高レベルの産乳能力で、特に乳脂量は**全国第6位**
- ◆ 体型は決定得点(**全国第6位**)・乳器(**全国第5位**)・肢蹄(**全国第9位**)



パークハースト シー プラネット レティ ET

- ④ エンドロード ビーコン ET
- ④ ビックストーン ショツテル ET
- ④ エンドロード マーシャル バグ
- ④ パークハーストシー プラネット レティ ET VG-87-4YR-CAN  
4-04 2X 305 M1 3,915 F528 3.8% P450 3.2%
- ④ エンセナダ タパー プラネット ET
- ④ パトデアワーズ ゴールド ラッシー ET EX-93-CAN  
6-09 2X 305 M1 6,754 F712 4.2% P564 3.4%
- ④ プレイデール ゴールドウイン

産乳成分 <b>全国第5位</b>	乳器 <b>全国第5位</b>
乳用強健性 <b>全国第5位</b>	乳脂量 <b>全国第6位</b>
決定得点 <b>全国第6位</b>	体貌と骨格 <b>全国第8位</b>

NTP全国第4位にランキングした「サマー ソニック」は好乳器・好肢蹄の新規種雄牛です。サマー ソニックはビーコン×プラネットVG-87×ゴールドウインEX-93×アレンEX-90という好体型の血統構成で、ブライヒル ルドルフ ルルを代表牛に持つカナダのカウファミリーから輩出されました。ルルは15頭以上のVG級と2頭のEX級の娘牛を生産し、21スターを獲得した名牛です。サマーソニックの母パークハーストシー プラネット レティは早期のプラネット娘牛で、体高・体長があり、薄長い頸を持つ鋭角のかつ品位に富んだ雌牛で、極めて高い乳房底面と付着形状に優れた乳器はVG-88点を獲得しております。

当団では平成22年に種雄牛造成を目的としてレティのビーコンによる受精卵を導入し、雌雄1頭ずつが出生しました。このうち標準町 木村 幸裕牧場で誕生した種雄牛がサマー ソニックです。全姉妹のMKK ビーコン レディ ルビーETは現在経産牛NTP上位1%に位置し、同町の新井光国牧場で活躍しております。

サマー ソニックの最大の長所は付着形状に優れた乳器で、全国第5位の評価(+1.35)です。腹壁から前乳房へかけてスムーズな移行と十分に強い付着を持ち、特に付着高く幅のある後乳房は大変魅力的です。更に父ビーコン譲りの乳頭配置の改良にも定評があり、前後乳頭の配置はいずれも外付きを示しております。母譲りの乳用性と、父譲りの強健性をバランス良く受け継いでおり、娘牛は良く開帳した肋と強靱な背腰を備えた雄大なフレームを持ち、幅と長さのある正確な尻の構造が特長です。能力面においても乳量と乳成分を高い水準で改良し、特に乳脂肪量においては全国第5位の評価です。

サマー ソニックはオーマンを含まない血液でもあり、体型・能力の両面から改良可能な当団期待の新規種雄牛です。



ホット サマー ソニック ルドルフ  
今金町/湯元 宏 氏 所有 母の父/クラムス ダーハム ボンチアク



ティンカーベル サマー ソニック サイトマツト  
別海町/有限会社 オードリーファーム 所有 母の父/ジェニールー マーシャル P149 ET

新規種雄牛の紹介 乳用種雄牛評価成績2016-8月

新規種雄牛の紹介 乳用種雄牛評価成績2016-8月

**JP3H55839** | TU KNIGHT ECLIPSE ET  
 ◆ 個体識別番号: 13232-0907-1 ◆ 平成23年3月8日生  
 ◆ 繁殖者: アメリカ ジョン ボシュマ ◆ 生産者: 北海道 上田 雅樹氏

ティュー ナイト  
**エクリップス** ET  
 BLF/CVF/BYF 86点  
**NEW** GH-X♀  
 NTP No. **6**  
 NTP +2,255

- ◆ 繁殖管理形質に優れたナイアグラ×マスコールのアウトクロス
- ◆ バランスのとれた泌乳能力と**全国第5位**の低い体細胞スコア
- ◆ 体型・乳器を顕著に改良し、特に乳器は**全国第2位**



コープ ボスサイド イエロンダ ET VG-86

- リバルリ 2338 ナイアグラ ET
  - エンドロード PVF ポリヴァー ET
  - リバルリ ジェスター ニリー ET
- コープ ボスサイド イエロンダ ET VG-86  
 5-03 2X 305 M12.320 F514 4.2% P405 3.3%
  - マスコール ET
  - コインファームス イレナ CRI ET VG-85  
 1-11 3X 305 M14.338 F523 3.6% P461 3.2%
    - ベツクスライン フォーム プレット ET

乳器 <b>全国第2位</b>	体細胞スコア <b>全国第5位</b>
SNF量 <b>全国第5位</b>	疾病繁殖成分 <b>全国第5位</b>
空胎日数 <b>全国第7位</b>	決定得点 <b>全国第8位</b>

NTP全国第6位にランキングした「エクリップス」はナイアグラ×マスコール×フォームレットという当団屈指のアウトクロスの新規種雄牛です。エクリップスはマツセイやドンジュアン、ヨーダー、当団種雄牛のユツブ等数多くの種雄牛を輩出しているミルクワース マンフレッド ヤダのファミリーから生産されました。ヤダは高能力・高乳成分と強靱な肢蹄・付着強い乳器が特長のエリートカウとして脚光を浴びています。エクリップスの母イエロンダはCRI社の種雄牛マツセイ(1H9527)の全兄妹として活躍しており、彼女は初産から乳脂率4.9%、乳タンパク質率3.6%と極めて高い乳成分率を發揮したエリートカウです。

当団では平成22年に優良遺伝資源造成事業としてイエロンダの受精卵を導入し、美瑛町の上田雅樹牧場にてエクリップスが誕生しました。この受精卵からはエクリップスの他に、2頭の雌牛が生まれており、現在同町の(株)稲川牧場にて高ゲノミック評価の未経産牛を輩出して活躍しています。

エクリップスは乳器と乳タンパク、無脂固形分の改良に優れた種雄牛です。特に前後付着の強い乳器は、全国第2位(+1.52)の乳器の評価です。また、国産のナイアグラ息牛の中でも最も肢蹄の改良に優れており、+0.34の評価値を持ちます。管理形質の改良にも定評があり、空胎日数は、全国第7位の134日、体細胞スコアは全国第5位の1.58です。ゴールドウイン、プラネット、シヨツテル、オーマン、BWマーシャルを含まないアウトクロスとしても大変魅力的です。



リハート シス ナイアガラ  
 浦幌町/有限会社 ランドハート 所有 母の父/ビーチローン スローカム タム シド ET



プロミネンス レクサス エクリップス  
 別海町/寺澤 信 氏 所有 母の父/グレントクティン バックナー ET

**JP3H55953** | RABOR NIAGRA PARRISH ET  
 ◆ 個体識別番号: 13471-0671-4 ◆ 平成23年7月26日生  
 ◆ 繁殖者: アメリカ ポール ブール ◆ 生産者: 北海道 中野目 和男氏

レイバー ナイアグラ  
**パリツシユ** ET  
 BLF/CVF/BYF 86点  
**NEW** GH-X♀  
 NTP No. **15**  
 NTP +2,096

- ◆ ナイアグラ×シヨツテル×ローダンのアウトクロス
- ◆ 乳成分オールプラス
- ◆ **全国6位**の耐久成分で乳器は**全国第2位**



ラバー シヨツテル パディングトン ET EX-92

- リバルリ 2338 ナイアグラ ET
  - エンドロード PVF ポリヴァー ET
  - リバルリ ジェスター ニリー ET
- ラバー シヨツテル パディングトン ET EX-92  
 4-05 2X 305 M14.511 F588 4.1% P453 3.1%
  - ピツクストン シヨツテル ET
  - ラバー ローダン パダラス ET VG-88  
 3-04 3X 305 M15.513 F509 3.3% P466 3.0%
    - ローダン ET

乳器 <b>全国第2位</b>	耐久性成分 <b>全国第6位</b>
決定得点 <b>全国第9位</b>	体細胞スコア <b>全国第10位</b>

NTP全国第15位にランキングした「パリツシユ」は好乳器・好管理形質のナイアグラ息牛です。パリツシユの母パディングトンは4歳時にEX-90を獲得した極めて好体型の雌牛です。当ファミリーはポール・バー氏が経営するウィスコンシン州のラバー牧場で50年以上に渡って栄えている好体型が特長のファミリーで、セレクトサイアーズ社所有の種雄牛7H11763 プレデステイン(父:シヤムロツク)を輩出したファミリーとしても著名です。パディングトンの祖母ラバー アウトサイド バンドラは当ファミリーの代表牛であり、4世代EXを獲得し続け、彼女で5代連続EXを果たした極めて長命性に優れた名牛です。

パリツシユもまたファミリーの好体型を余す所なく受け継いでおり、体型改良に定評があります。前後乳房の付着強く、資質形状に優れた乳器は全国第2位の評価(+1.52)です。特に腹壁からスムーズに移行した長い前乳房と、付着高く底面の高い乳房が期待できます。ファミリーの特長でもある優れた遺伝伝達能力は斉一性の高い娘牛を生産し、娘牛の初産平均得点は80点を超えています。乳成分の改良にも優れており乳成分はオールプラス、体細胞スコアも低く、中型サイズの非常に管理のしやすい娘牛が多いです。ゴールドウイン、プラネット、オーマン、BWマーシャルを含まないアウトクロスの血液としても大変魅力的です。



ベツシー パリツシユ エリン  
 音更町/福地 健芳 氏 所有 母の父/ハツビーライブ BW アンニー ET



ローカスト デイファイアンス ナイアグラ  
 足寄町/須藤 忠行 氏 所有 母の父/コナントエーカーカス カイザー ET

# 新規種雄牛の紹介 乳用種雄牛評価成績2016-8月

# 新規種雄牛の紹介 乳用種雄牛評価成績2016-8月

**JP3H55888** | T-WAVE LASERBEAM ET | ◆ 個体識別番号: 13048-2000-4 ◆ 平成23年4月24日生  
◆ 生産者: 北海道 山田 敏明 氏

**JP2H56211** | NLBC BARCA BABBAGE | ◆ 個体識別番号: 13647-3634-5 ◆ 平成23年8月1日生  
◆ 生産者: 福島県 独立行政法人 家畜改良センター

ティーウエーブ  
**レーザービーム** NEW GH-X♀ NTP No. 25  
ET BLF/CVF/BYF 87点 NTP +1,912

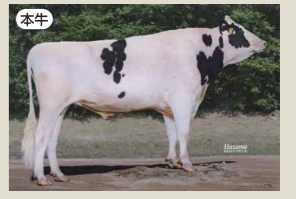
NLBC バルサ  
**バベツジ** NEW Jire NTP No. 5  
BLF/CVF/BYF NTP +2,289

- ◆ 決定得点全国第3位のビーコン息子牛
- ◆ 母系は「ジプシーランド」で祖母は「エス カット」
- ◆ 優れた体型改良効果で、特に肢蹄は全国第5位



GTウエーブ トイストーリー S カルピン ET

- ◆ バルバドス × プラネットのアウトクロス
- ◆ 高い産乳成分、蛋白量の多さ、前乳房の付着の強さと高さ
- ◆ ハイインデックス「ルド バブル」ファミリーより輩出



- ♂ エンドロード ビーコン ET
- ♂ ビックストーン ショツテル ET
- ♀ エンドロード マーシャル バグ
- ♀ GTウエーブ トイストーリー S カルピン ET GP-84  
2-06 2X 305 M13,972 F514 4.0% P402 3.1% SNF1.089 8.4%
- ♂ ジエニール MRSHL トイストーリー ET
- ♀ ジレットブリッツ エス カット ET VG-87  
2-01 3X 305 M17,472 F614 3.5% P512 2.9%
- ♂ フューステッド エモリー ブリッツ ET

乳用強健性 全国第2位	決定得点 全国第3位
体貌と骨格 全国第4位	肢蹄 全国第5位
耐久性成分 全国第9位	

- ♂ ロットオーロック バルバドス ET
- ♂ ハイデンビュー ベスト
- ♀ ロールダ エマーソン プリス ET
- ♀ ミソノ バブル トイ プラネット GP-83  
3-03 2X 305 M13,020 F464 3.6% P432 3.3% SNF1.152 8.8%
- ♂ エンセナダ タブー プラネット ET
- ♀ WHG バブル モースト トイストーリー ET GP-81  
2-02 2X 304 M11,548 F439 3.8% P363 3.1% SWF1.021 8.8%
- ♂ ジエニール MRSHL トイストーリー ET

空胎日数 全国第4位	乳蛋白質量 全国第4位
産乳成分 全国第9位	疾病繁殖成分 全国第9位

NTP全国第25位にランキングした「レーザービーム」は、カナダの名血「ジプシーランド」ファミリーより輩出された好体型のビーコン息子牛です。レーザービームは祖母にセカンドウインドの全姉妹であるジレット ブリッツ エス カットを持ちます。幕別町山田敏明牧場ではエス カットのトイストーリーによる受精卵を導入し、2頭の雌牛が誕生しました。そのうちの1頭がレーザービームの母GTウエーブ トイストーリー S カルピンで、彼女は初産から305日12,972kg 4.0F% 3.1P%と高能力を発揮しました。2歳11ヵ月でGP-84点獲得しており、ショウでの活躍の実績もあります。現在もNTP第460位相当(本牛死亡により成績削除)と高い遺伝能力を発揮し、これまでに6頭の雄牛を授精所へ輩出しており、初めて選抜公表された種雄牛がレーザービームになります。

レーザービームはファミリー譲りの乳用性に富んだ雄大なフレームを備え、体型改良に優れた種雄牛です。娘牛達は強い胸と良く開帳した肋を持ち併せ、幅広い坐骨と後乳房は母カルピンを彷彿させます。決定得点は全国第3位、肢蹄は全国第5位と、体型改良においてトップレベルの遺伝評価値を誇り、特にファミリー譲りの鮮明かつ平行な肢蹄はレーザービームの特長の一つです。体型改良のみならず、乳成分率においてはオールプラス、体細胞スコアも1.96と低く、能力面の改良も十分に行えます。



ファースト マグナム レザービーム  
幕別町/藤原 広 氏 所有 母の父/ライブストック モンブラン



ジレット ブリッツ エス カット ET

JSP検討委員会では、乳牛改良が国際化の中で、わが国の国際競争力を強化していくことを目的として、「国内遺伝子による優秀な検定済種雄牛の作出」を一層強化することを掲げ、取り組んでまいりました。こうした取り組みの成果として、本年8月2日にNLBCから公表された2016-8月評価において、総合指数(NTP)はもとより、近交係数や泌乳持続性、乳器の改良力も考慮し、JP2H56211 NLBC バルサ バベツジ(父:バルバドス)を選抜しました。本種雄牛はわが国の乳牛に関係する団体が協力して作出した「生産者目線の種雄牛」です。以下に本牛を紹介いたします。

JSP検討委員会が作出した国内唯一のバルバドス息子牛で、NTP第5位でデビューを果たしたのがJP2H56211 NLBC バルサ バベツジです。バベツジは、(独立行政法人家畜改良センターがアールイーダブリュー ビヨンセ ET(EX-92-DOM)の受精卵導入により生産された娘牛に、独自の交配を行い、JSPサイアーとして後代検定に掛けた種雄牛です。バベツジのファミリーは、バックアイを輩出した母系で、北米はもとより、日本においても今なお繁栄し続けているファミリーです。一方、父・バルバドスは、ベストの息子牛で、近年の搾乳牛に多い、オーマン、ショツテル、ゴールドウイン、ストーム等がクロスされてないアウトクロスの血統構造を持っています。

バベツジの成績を見てみると、産乳成分2,114は第9位で、特に乳成分においては、乳蛋白質量第4位と、乳蛋白の改良に秀でています。体型面での娘牛の特徴としては、高さが中程度でバランスよく、乳用強健性に富み、尻幅のある構造を示しています。乳器においては、前・後乳房の付着部が強く、後乳房の高さ・幅のある質の良い機能的な乳器を持っています。肢蹄においては、直飛傾向にはあるものの、後肢後望がより真直ぐで乳房を圧迫する事の無い理想的な構造を示しています。他に、産子難産率が6%と低く、未経産への交配も可能です。相性の良い交配としては、ショツテル系、バクスター系、ボルトン系等の娘牛との交配をお勧めします。



ヘイセン バベツジ ダイア  
浦幌町/二瓶 雅之 氏 所有 母の父/エルムプリンク JRA ソーサ ファーム ET



ヘイセン バベツジ ダイア(乳器)

# 活躍の蹄跡 ～勝早桜5～



各地の一般枝肉市場、枝肉共励会で高評価を挙げている勝早桜5。今回は彼の産子の状況と枝肉成績にスポットを当ててみます。

## 現在の畜産情勢とニーズに応える種雄牛

気高系の種雄牛の中でも骨締まりと皮膚のゆとりのある資質に富む産子が多く、農家の皆様からも発育が良く体伸びに優れている、肢蹄を含む後躯の改良に期待できると好評をいただいています。

産子枝肉においても成績は安定しており、系統を問わないオールマイティーな活躍を見せています。枝肉成績においても枝肉重量はもちろんのこと、安定してサシの入りやすい大きいロース芯も勝早桜5の特徴の1つです。

飼育管理のしやすさ、増体の良さ、系統を問わない安定した成績から、正しく今の畜産業界の情勢と農家の皆様のニーズにあった種雄牛であるといえます。

## 各地での活躍

各地の枝肉市場、共励会では高い評価をいただいています。

**第48回「名人会」肉用牛枝肉研究会 (H28.8.31上場)**  
 東京都中央卸売市場食肉市場 去勢27ヶ月  
**優秀賞1席**  
  
 母の父:安福久 肥育者:(有)エー・イー・シーシャトー植苗様  
 枝肉重量:587kg ロース芯面積:98cm<sup>2</sup> BMS No.12 格付:A-5

**ホクレン十勝枝肉市場 (H28.7.16上場)**  
 ホクレン十勝枝肉市場 去勢27ヶ月  
  
 母の父:北平安 肥育者:大樹町 / 森下 信行氏  
 枝肉重量:531kg ロース芯面積:67cm<sup>2</sup> BMS No.12 格付:A-5

**第18回 JA全農肉用牛枝肉共励会(H28.7.1上場)**  
 東京都中央卸売市場食肉市場 去勢30ヶ月  
**優良賞1席**  
  
 母の父:第1花国 肥育者:岩手県 / 高泉 茂美氏  
 枝肉重量:629kg ロース芯面積:86cm<sup>2</sup> BMS No.12 格付:A-5

**第47回「名人会」肉用牛枝肉研究会 (H28.6.21上場)**  
 東京都中央卸売市場食肉市場 去勢28.3ヶ月  
**優良賞**  
  
 母の父:国率白清 肥育者:(有)エー・イー・シーシャトー植苗様  
 枝肉重量:532kg ロース芯面積:91cm<sup>2</sup> BMS No.12 格付:A-5

**第4回 月例牛枝肉共進会 (H28.5.24上場)**  
 仙台中央食肉卸売市場 去勢28.5ヶ月  
**最優秀賞**  
  
 母の父:茂糸波 肥育者:宮城県 / (有)根元ファーム様  
 枝肉重量:631kg ロース芯面積:76cm<sup>2</sup> BMS No.12 格付:A-5

**第76回 茨城県畜産常陸牛枝肉研究会 (H28.5.11上場)**  
 東京都中央卸売市場食肉市場 去勢28ヶ月  
**優秀賞1席**  
  
 母の父:茂洋 肥育者:筑西市 / 稲見 信孝氏  
 枝肉重量:559kg ロース芯面積:98cm<sup>2</sup> BMS No.12 格付:A-5

## 枝肉成績集計

### H黒-187 勝早桜5 枝肉成績集計

(一社)ジェネティクス北海道 取り纏め(平成28年8月24日現在)

性別	頭数	上物率	枝肉重量	ロース芯面積	1/4の厚さ	皮下脂肪厚	歩留基準値	BMS No.	BCS No.	光沢	肉の色	肉質等級	締まり	きめ	締まり等級	BFS No.	光沢と質	肉質改善等級
去勢	112	92.0%	524	68	8.6	2.5	75.1	7.8	3.5	4.4	4.4	4.4	4.4	4.5	4.4	3.0	5.0	5.0
メス	76	85.5%	462	64	8.3	2.8	74.9	7.3	3.7	4.3	4.3	4.2	4.4	4.2	3.0	4.9	4.9	
総計	188	89.4%	499	66	8.5	2.6	75.0	7.6	3.6	4.4	4.3	4.3	4.3	4.5	4.3	3.0	5.0	5.0

#### 母の父 系統別

系統	区分	頭数	上物率	枝肉重量	ロース芯面積	1/4の厚さ	皮下脂肪厚	歩留基準値	BMS No.
田尻	去勢	41	87.8%	508	65.4	8.4	2.4	74.9	7.5
	メス	30	93.3%	464	65.0	8.3	2.8	75.0	7.7
	小計	71	90.1%	489	65.2	8.4	2.6	75.0	7.6
茂金	去勢	10	100.0%	539	69.7	8.8	2.7	74.7	8.1
	メス	7	71.4%	452	66.7	8.3	3.0	75.2	7.1
	小計	17	88.2%	503	68.5	8.6	2.8	74.9	7.7
気高	去勢	20	95.0%	537	67.6	8.9	2.7	74.8	8.9
	メス	19	78.9%	466	62.9	8.3	2.9	74.6	6.9
	小計	39	87.2%	502	65.3	8.6	2.8	74.7	7.9
藤良	去勢	41	92.7%	531	69.5	8.7	2.4	75.5	7.6
	メス	20	85.0%	460	63.9	8.4	2.8	75.0	7.2
	小計	61	90.2%	508	67.7	8.6	2.5	75.3	7.5

#### 格付分布 去勢

	5	4	3	2	小計
A	51	50	7	1	109
	45.5%	44.6%	6.3%	0.9%	97%
B	0	2	1	0	3
	0.0%	1.8%	0.9%	0.0%	2.7%
総計	51	52	8	1	112
	45.5%	46.4%	7.1%	0.9%	100%
上物率	92.0%				

#### 格付分布 メス

	5	4	3	2	小計
A	29	33	9	2	73
	38.2%	43.4%	11.8%	2.6%	96%
B	0	3	0	0	3
	0.0%	3.9%	0.0%	0.0%	3.9%
総計	29	36	9	2	76
	38.2%	47.4%	11.8%	2.6%	100%
上物率	85.5%				

※母の父系統別については、母の父方の系統のみで仕分けしております

上記、集計からも勝早桜5の安定した上物率、枝肉重量、各系統との相性の良さが見てとれます。皆様のニーズに応え、経営に寄与していくと期待されています。勝早桜5の今後の活躍にもご注目ください。(勝早桜5の枝肉成績をホームページに随時更新しています。)

[ジェネティクス北海道](#) [検索](#) [TOPページ](#) [枝肉成績](#) [勝早桜5](#)

## ジェネティクス北海道 優秀種雄牛生産者顕彰

平成22年より当団で実施している改良に顕著な貢献をした優秀種雄牛の生産者に対する顕彰制度に基づき、この度の種雄牛評価成績2016-8月の総合指数(NTP)上位40位以内に新しくランキングされた1頭の国産種雄牛の生産者を顕彰いたしましたので、その受賞者を紹介します。

**NTP第25位**  
 JP3H55888 ティーウエーブ レーザービーム ET  
 山田敏明牧場

### 山田敏明牧場(北海道 幕別町)



左から JA幕別前川専務理事、渡邊組会長、山田敏明氏、康子夫人、谷地田参事、当団石村専務理事

幕別町の山田敏明氏は、昨年、全日本ホルスタイン共進会で多くの娘牛が好成績を修めたスパークリングの生産者として、本誌1月号で紹介させて頂きましたが、今回、氏の生産牛である『JP3H55888 ティーウエーブ レーザービーム ET』がNTP25位で選抜され、生産者顕彰を受賞されました。

レーザービームは、当団の計画交配によりシヨツテルの息子牛ビーコンを交配して生まれた種雄牛で、母親は山田氏がカナダで所有する『ジレット プリッツ エス カット ET』の受精卵を導入してできた牛です。祖母に当たるエスカットはスパークリングやスプラッシュの母セカンドウインドとは、全姉妹でありこの血液は広く日本に広まっています。

今後牛群の体型改良に注力して、ゲノミックを活用し更に牛群改良を進めていくことをお話してくれました。受賞の感想をお聞きしたところ、『大変名誉な事だと思っている。レーザービームもジブシーグランド(母系)の血を引く種雄牛として、スパークリング、スプラッシュに続き大いに期待しています。』

山田氏の更なる御活躍を期待致します。

# 肉食女子が行く! Moo飲んだ? Moo食べた?

中肉中背、弱肉強食、焼肉定食!!  
肉さえあればなんでもできる!  
熟成肉・立ち喰いステーキなどで女子人気上昇中の牛肉。

肉食女子必見! 草食男子もご一読の価値あり!  
これまで続いた乳製品から遂に禁断の「肉」へ触手を伸ばします。

狸小路5丁目から少しすすきの寄りに「かねちゃん至粹亭」の看板が見えます。

店内に入ると本当に焼肉屋さんなの? と思えるほど無煙ロースターで煙や臭いもなく、特に女性にはうれしい配慮。席もゆったり広め、シックでモダンな落ち着いた店内です。

オーナーの金子さんは「石を投げたら焼肉屋に当たる」ほどの焼肉のメッカ北見で育ち、毎週焼肉を食べていたそう。25歳の時に「チャレンジしたい!」と奮起し札幌へ。2012年7月「かねちゃん本店」をすすきのでオープン。そしてたちまち繁盛店へと成長。「食べたい時に食べて欲しい」「予約しないで食べられるお店にしたい!」との思いから2015年5月、2店舗目「かねちゃん至粹亭」をオープン。そんな「かねちゃん至粹亭」にお邪魔しました。

今回は【希少部位】4種をいただきました。オーナーが惚れ込んだ『サロマ厳選和牛』を中心に北海道産牛肉の中でも一頭買いならではの厳選・希少部位が自慢とのこと。

① ヘッドバラ<部位>内側のあばら部分

<希少度>★★★★☆

「肉バラ」の一部で、その中でも一番の霜サシが入った部分。味の濃い最も希少な部位、味の保証間違いなし!!

② イチボ<部位>おしりの骨廻り

<希少度>★★★★☆



かねちゃん至粹亭



希少部位



牛ワラジ

肉ケーキ

濃厚な旨味、脂の甘味をしっかりと味わう事ができます。噛むごとに旨味が溢れ出します!

③ ミスジ<部位>肩甲骨の内側部分

<希少度>★★★★☆

一頭からなんと数百グラムしかとれない幻の肉。ロース、モモとは別世界の味わいであっさりとした食感、それでいて濃厚な味わい!

④ ササミ<部位>外バラ肉の一部でモモの付け根

<希少度>★★★★☆

形が笹の葉に似ていることから「ササミ(笹の身)」。繊維質な赤身と霜降りの多さが特徴で、引き締まった肉の食感と適度な脂を同時に楽しめる!

自家製タレがお肉の旨みをより引き立ててくれます。肉の素材を壊すことなく【素材を活かす為の揉みダレとつけダレを作る】というのをテーマに半年以上をかけて完成させた自慢の自家製タレなのです。

また、かねちゃんでは店舗限定メニューが!

[すすきの本店][牛ワラジ]希少部位を超える新発見部位、唯一無二! 焼肉業界に新しい部位として商品化。商標登録もしている日本ではかねちゃんだけで食べられる商品です!

[至粹亭][肉ケーキ]ボリューム満点! お肉が大好き! お祝い大好き! いつもと違った記念日や誕生日のサプライズに最適。インパクト絶大! SNSの注目度↑アップ!

「11月29日は、いい肉の日」

「2月9日は、お肉の日」

「8月29日は、焼肉の日」

牛の頭から尾まで旨さが凝縮された牛一頭を「焼肉かねちゃん」で堪能してみませんか?



サロマ和牛



札幌市中央区南3条西5-35-2 NKCビル2F 011-596-7293

# 『レジエンド』の故郷を訪ねて

## ～親子二代で改良～

### 枝幸町と澤田牧場

旭川市から北へ車を走らせること約2時間半、今回私が訪ねたのは、毛蟹の漁獲量日本一で知られる枝幸町です。枝幸町は宗谷地方の南東部に位置しており、東部はオホーツク海に面し、西部は山岳が広がる人口約8,600人の自然豊かな町です。毎年7月には、「枝幸かにまつり」が開催され多くの観光客で賑わいます。一方、内陸部では酪農が盛んで、今回私が訪ねた枝幸町歌登の澤田牧場は、市街地から20分の距離にあります。

澤田牧場は、昭和28年に7頭の搾乳牛の手搾りから牧場の歴史は始まり、当時、馬、鶏などの家畜を飼養していたそうです。増産・増頭化の流れに乗り、昭和46年に52頭の牛舎を建設、平成3年に育成牛舎の増設を経て、平成19年に育成牛舎を改修し現在の90頭の搾乳牛舎になっています。

経営者の澤田和人さんは平成12年に帯広畜産大学を卒業したのち、実家に戻られ、平成27年に経営を委譲されました。現在、経産牛100頭、未経産80頭および草地140haを、和人さんご夫妻、ご両親と従業員1名の5名体制で管理されています。父親の澤田礼二さんは、当団の理事を務められており、地域並びに北海道の酪農業の振興に日々尽力されています。



家族写真

### 改良のはじまり



父親の礼二さんが高校卒業後に長沼町の宇都宮牧場で実習され、その経験が大きな契機となり、30年ほど前に生体で導入した『ジエニー』ファミリーが澤田牧場の牛群改良の起源となります。その後、同ファミリーから牧場初のEX牛が誕生し、冠名である「J.C」(ジエニー カンパニー)が名付けられました。その頃から意欲的に改良を続けられ、25年前に生体で導入した『シャーレット』ファミリーからは、2頭目のEX牛が生産され、共進会でも活躍しました。

さらに平成15年に、当団から種雄牛造成のために導入した『グレンディーヘイブンアーロンバンビET』の『フィンレイ』による受精卵から、『J.C ワールドバンビ』と『J.C フィンレイバンビ』の2頭の娘と1頭の雄子牛が生産されました。『J.C ワールドバンビ』は初産時から高能力を発揮し、当団種雄牛『トレビノ』による娘『J.C タイアラバンビ』も好体型と、当時牛群トップの能力を持ち、3産目で2万kgを記録しています。

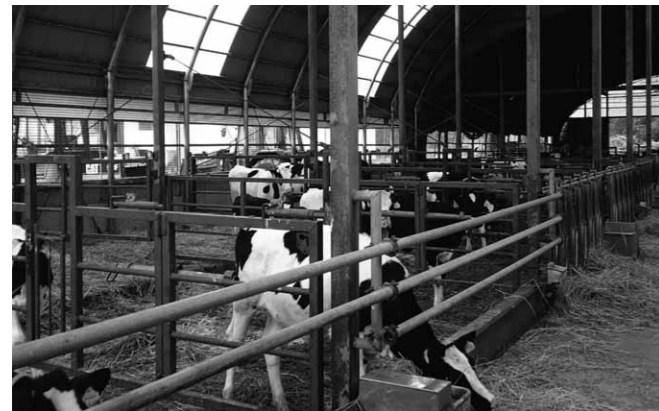
もう一頭の『J.C フィンレイバンビ』は、子孫へ好体型を伝達し、孫娘の『J.C ピアラバンビ』は4才で88点(乳器89点)を獲得し、能力面でも全国の雌牛NTPで172位にランキングされ、高能力を発揮しました。『ピアラ』は育成牛の頃から体型の良さが際立って、特に前駆から中駆への移行が美しく、乳器、肢蹄が優れています。



高ゲノムの2頭  
左:『J.C ブラウニーカセイ』  
右:『J.C ダビンチバンビ』

## 『レジエンド』と『バンビ』ファミリー

その『ピアアラ』から初産で生まれたのは、『ブロンコ』による『J.C レジエンド バンビ』でした。当団の種雄牛として2016.2月公表のNTPランキングに第11位で初登場し、2016.8月のNTPで引き続き13位にマークしています。『レジエンド』は各部位の骨格が正確で、決定得点は2期連続の全国第1位です。高能力・好体型の雌牛たちの誕生を期待して、澤田牧場の牛群にも『レジエンド』の精液を使用しています。



育成牛舎

『J.C レジエンド バンビ』で種雄牛造成への貢献として当団家畜改良顕彰を受賞された以前に、前述の『タイアラ』はNTP全国トップ50位に入り、雌牛の家畜改良としても当団より顕彰されています。能力面の改良が評価された経験や、生産した雄牛が種雄牛造成事業に関わることなどを通じ、「改良が楽しい、良い牛を生産し続けるために勉強をしよう」と自身が改良へより意欲的に取り組むきっかけとなったこととお話して頂きました。

『バンビ』ファミリーは、娘が生まれる確率が高く、分娩事故も大変少ないそうです。中程度で飼育しやすく、澤田牧場の50年前から使用している牛床にも適しています。そのため現在、育成・経産牛を合わせて牛群の30%以上を占めているほど、『バンビ』ファミリーは繁栄しています。また、『レジエンド』の母、『ピアアラ』の娘である『J.C ダビンチ バンビ』(写真)が9月24日のゴールデンセールで出品予定ですので、ぜひその姿をご覧ください。

現在は、『バンビ』ファミリーに加えて、前述の『シャールレット』ファミリー、さらに平成22年に受精卵で導入した『アートエーカーズ ケイ』ファミリーの3つを柱として改良を進めています。

## 二代目の改良とその目標

これまで、父親の礼二さんが改良してきた共進会でも活躍する体型面に加え、今後能力面での改良もより一層進め、どちらか一方に偏ることなく両立した改良を目指しています。「基本は肢と乳器、それを外さないようにしながら、2~3代前の娘牛の特徴を思い出し、数字だけにとらわれずに系統の欠点を補うような交配をしていきたい。また、今後は規模拡大を視野に入れ、飼育しやすさを基本とした牛群作りをしていきたい」とはっきり目標を立てています。

また、澤田牧場では子牛を全頭ゲノム検査し、ゲノミック評価値を有効に活用して、残すべきか販売すべきかを判断する1つの参考指標にしています。ゲノミック評価値の高い牛は市場での付加価値も上がり、将来、検査料が今より安く、検査結果が早く公開されるようになることで、今後は乳牛市場においてゲノミック評価値がベースになることを期待しています。

和人さんは目標とする人物として、同じ地域の生産者である小椋義則さん、内田喜久男さんを挙げられました。食欲に上を目指し、地域の改良をリードし続けている姿に大変刺激を受けているそうです。和人さん自身も尊敬する二人に負けぬ様、常に改良に協力してくれる農協の授精師さんや地域のバックアップを受けて、努力し続けています。



搾乳牛舎

最後にご自身の目標は、『興味をもたれる酪農家であり続ける』ことを挙げて頂きました。地域の酪農改良を牽引し、常に注目される。そんな澤田牧場から今後も目が離せません。

今回の取材にご協力をいただいた澤田牧場の皆様、宗谷南農業協同組合の担当者様に深謝し、取材のお礼に代えさせていただきます。

(道北事業所 勝目 泰史)

# 平成28年度前期 新規現場後代検定実施種雄牛の紹介

当団では、黒毛和種種雄牛能力評価の為に公益社団法人全国和牛登録協会の和牛産肉能力検現場後代検定法(以下:現場後代検定)による年間8頭の種雄牛の現場後代検定を実施しています。平成28年度前期分の現場後代検定実施種雄牛を2回に分けて紹介させていただきます。

## H黒-273 彩 茂

【アヤシゲ】

黒 15131 平成26年9月13日生  
得点85.9点 生産者:北海道 安斉政一

美国桜	第1花国	北国7の8
	もとみつ	美津福
あやゆりしげ	百合茂	平茂勝
	あやの5	安福165の9



母「あやゆりしげ(父:百合茂)」は北海道育種種脂肪交雑順8位(平成25年3月評価)にランクした高育種価繁殖雌牛です。

その母に「第1花国」の後継牛である「美国桜」を交配することで、産肉能力の改良に期待する血統構成の新しい藤原系種雄牛です。本牛は発育、前背幅、体伸、体深、尻形に優れており、審査得点は85.9点を獲得しています。

## H黒-277 勝美系

【カツミイト】

黒原 5957 平成26年11月29日生  
得点84.8点 生産者:北海道 管野富夫

美津照重	美津照	美津福
	いつみ	美津福
えいこ	勝忠平	平茂勝
	えいここ	金幸



母「えいこ(父:勝忠平)」は発育、体積、資質、均称に優れ、高等登録にて体型審査得点86.4点を獲得している高育種価繁殖雌牛です。

本牛は、この母「えいこ」に脂肪交雑能力の高さにおいて全国で定評のある「美津照重」を交配し作出された田尻系種雄牛です。また、肋張り良く、体積があり、資質に優れており、審査得点は当団トップクラスの84.8点です。