

SIRE



サイア

CONTENTS

- 2 新規種雄牛の紹介(乳) JP3H 56430・JP3H 56375
JP3H 56726
- 5 新規選抜種雄牛の紹介(肉牛) H黒-255・H黒-248
H黒-251
- 8 注目のカウファミリー ウエブビュー カボアー マイカラ ET EX-91
- 10 ☆食レポ☆「和牛ダイニング ㊦商店」
- 11 無角遺伝子について
- 12 現場レポート(乳) ～地域の夢をのせて～
歌登夢(カトム) サンダーバード
- 14 新規種雄牛の紹介(肉) H黒-296義美桜 H黒-300美津樹
- 14 平成30年度家畜体内受精卵移植講習会開催要領



新規種雄牛の紹介 乳用種雄牛評価成績2018-2月



MEMORY CHARM MORNING ET
JP3H56430

◆ 個体識別番号:13510-1768-6
◆ 繁殖者:アメリカ トム&リック サイモン
◆ 平成24年9月14日生
◆ 生産者:北海道 北村 篤 氏

GNTP No.
9

メモリー チャーム
モーニング
ET

GH-X♀

BLF/CVF/BYF/CDF
89点

GNTP
+2,315

- ◆ 母系は多くの種雄牛を輩出した”リード メイ EX-95” ファミリー!!
- ◆ 中程度の大きさと、理想的な肢蹄構造(全国第2位)で管理のし易さをサポート!
- ◆ 低い体細胞スコアと乳成分オールプラスで乳質改良に貢献



モーニングビュー スーパー エリー ET

- ♂ デスー 521 ブツケム ET
 - ♂ エンセナダ タブー プラネット ET
 - ♀ クリアエコー 822 ラモ 1199 ET
- ♀ モーニングビュー スーパー エリー ET EX-91 2E DOM
 - ♂ シャーレスデール スーパーステイション ET
 - ♀ モーニングビュー SHTLE マデイリン EX-94 2E GMD DOM
 - ♂ ピックストーン ショツテル ET

肢蹄	体細胞スコア
全国第 2 位	全国第 5 位
疾病繁殖成分	
全国第 9 位	

NTP全国第9位にランキングした「モーニング」は安定した能力と肢蹄・管理形質のバランス良い改良が特長のブツケム息牛です。当団優良遺伝資源造成事業由来の受精卵より別海町・北村篤牧場で誕生した種雄牛です。

モーニングの血液を遡ると高能力・好体型の名血「リードメイ」ファミリーに繋がリ、母「モーニングビュー スーパー エリー ET」はセレクトサイアーズ社所有の種雄牛7H12198 キングボーイの母「モーニングビュー スーパー ミーガン ET」と全姉妹に当たります。母系を辿ると母EX-91点・祖母EX-94点・曾祖母EX-92点と3代連続EX、12代連続VG以上を獲得しています。

当団ではアイオワ州のモーニングビュー牧場で繋養されていた当時未経産牛として高ゲノミック評価を持っていたエリーに着目しました。そして平成23年に当時ヤングサイアとしてGTPI上位にランキングしていたブツケムによるバージョンフラッシュの受精卵を導入しました。

当ファミリーは乳用強健性に富んだ体積のあるフレームが特長ですが、モーニングはファミリーの長所である乳用強健性を受け継ぎながら、中庸で管理しやすい娘牛が多く見られます。また、肢蹄の遺伝評価値は全国第2位とあるように肢蹄改良のスペシャリストで、蹄の薄い牛や後肢の寄った牛の改良に適しています。能力面においては乳量が+1000kg以上かつ乳成分オールプラス、更に体細胞スコアが低く、極めて経済的な娘牛が期待出来ます。

肢蹄・乳質・乳成分等の機能性と搾乳性を改良してくれるモーニングは当団期待の新規種雄牛です。



ウオーターオーク モーニング リードマン
根室市/相馬 裕昭氏 所有 母の父/ラルマ フォービッテン ファイナンス ET



ウオーターオーク モーニング リードマン



本牛

MFD WELCOME SFIDA ET
JP3H56375

- ◆ 個体識別番号:13819-7686-1
- ◆ 繁殖者:アメリカ ウィリアム ベック
- ◆ 平成24年9月10日生
- ◆ 生産者:北海道 多田 和宏 氏

GNTP No.
17

MFD ウェルカム
スフィード

ET A1/A2
 BLF/CVF/BYF/CDF
 87点

GNTP
+2,131



母牛

ウェルカム バウザー パーマー ET

- ◆ 祖母は” ウェルカム ゴールドウイン ペニア VG-89”
- ◆ 中程度の体型かつ乳器改良に優れ、乳器+1.34は全国第8位!
- ◆ 疾病繁殖成分に優れ、低い体細胞スコアで乳質改善に貢献

- ♂ デスー 521 ブツケム ET
 - ♂ エンセナダ タブー プラネット ET
 - ♀ クリアエコー 822 ラモ 1199 ET
- ♀ ウェルカム バウザー パーマー ET EX-90
 - ♂ レツシウエイ ジェット バウザー ET
 - ♀ ウェルカム ゴールドウイン ペニア VG-89
 - ♂ プレイデール ゴールドウイン

乳蛋白質%	疾病繁殖成分
全国第 6 位	全国第 7 位
空胎日数	乳器
全国第 7 位	全国第 8 位
長命連産効果	
全国第 10 位	

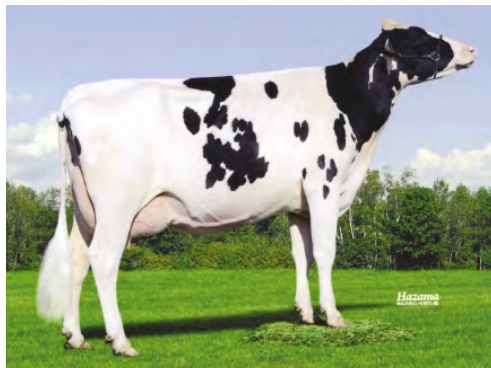
NTP全国第17位にランキングした「スフィード」は、中型サイズで乳器の改良に優れたブツケム息牛です。今回優良遺伝資源造成事業由来の受精卵より士別市・多田和弘牧場で誕生した種雄牛です。

スフィードはニューヨーク州のウェルカム・ストック牧場で繁栄している「ウェルカム ゴールドウイン ペニア」ファミリーより輩出されました。当ファミリーの代表種雄牛としては3H55821 ルピナスや7H12139 ベテイが挙げられます。当ファミリーは中型サイズと高乳器が特長で極めて機能性に優れています。

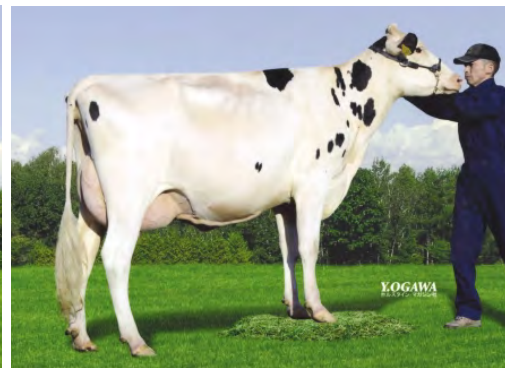
当団では平成23年に当時未経産牛としてゲノミック評価の高かった「ウェルカム バウザー パーマー」に注目しました。彼女は特に繁殖性・長命性そしてファミリー譲りの乳器の評価が高く、また、バウザー×ゴールドウイン×オジー×アーロンというユニークな掛け合わせも魅力でした。その後、彼女のブツケムによるバージンフラッシュの受精卵を導入し、2頭の雄と1頭の雌が誕生しました。剣淵町の毛利行雄牧場で繋養されているこの雌牛「ノースパイオニア ウェルカム ブツケム ET」(VG-89点)は現在NTP 第696位にランキングしているエリートカウです。

スフィードはそのユニークな掛け合わせからポルトン・シヨツテル・BMWマーシャル・オーマン系への幅広い交配が可能な種雄牛です。また、骨格および

各部位の正確さが特長で、尻の角度、飛節の角度、乳頭の配置・長さといずれも良好な娘牛が多く見られます。体型面では特に後乳房の改良に定評があり、付着点が高く、靱帯の鮮明な後乳房が期待出来ます。更に、繁殖性・乳質の改善にも定評があり、娘牛はトラブル少なく、牛群で長く活躍してくれます。



インレット シラービュー B シルバ
 弟子屈町/江上 和彦 氏 所有 母の父/エンドロード ビーコン ET



ロツクシール スフィード ロビン
 稚内市/石黒 茂雄 氏 所有 母の父/マウントフィールド SSI DCY モーグル ET



GRANDEIR BUZZ SUPER MARLEN
JP3H56726

- ◆ 個体識別番号: 13803-3318-4
- ◆ 生産者: 熊本県 新永 文治 氏
- ◆ 平成24年10月17日生

GNTP No.
31

グランディール バズ スーパー
マーレン

GH-X♀

BLF/CVF/BYF/CDF
88点

GNTP
+1,941

- ◆ 体型改良に優れるサンタナ息子牛
- ◆ 決定得点・乳器・体貌と骨格・乳用強健性〈全国第1位〉!
- ◆ 娘牛の平均決定得点80.5で体型改良に特化!



グランディール スーパーステーション スウィート ET

- ♂ シヤデイバンク ショトル サンタナ
 - ♂ ピックストーン ショツテル ET
 - ♀ コープ トレント ターニヤ ET
- ♀ グランディール スーパーステーション スウィート ET VG-88
 - ♂ シャレスデール スーパーステーション ET
 - ♀ グランディール ボクスター メモリー ET VG-89
 - ♂ エメラルドエーカーエスエー T-バクスター

決定得点 全国第 1 位	乳器 全国第 1 位
乳用強健性 全国第 1 位	体貌と骨格 全国第 1 位
肢蹄 全国第 10 位	耐久性成分 全国第 2 位

NTP第31位にランキングした「マーレン」は、熊本県合志市の新永文治牧場で誕生した、決定得点全国第1位と体型改良に極めて優れた国内初のサンタナ息子牛です。

マーレンの血液を遡ると、5世代前が名牛「クラツクホーム コムスター メモリー」になります。新永牧場ではメモリーのモーテーターによる受精卵を導入し、誕生した「グランディール モーテーター マンデル ET」から血液が広まり繁栄しています。このモーテーター娘牛は当団種雄牛JP3H53584 アイオンの姉に当たります。

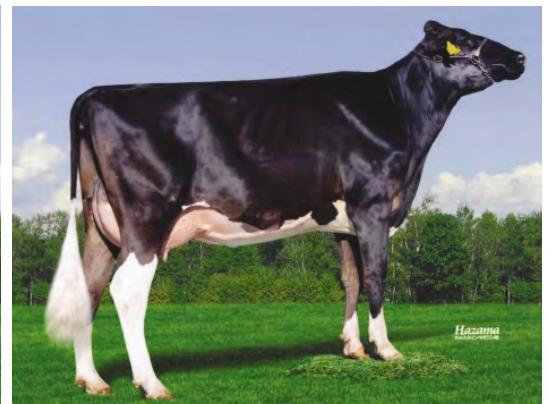
マーレンの母「グランディール スーパーステーション スウィート」は、ショウでも活躍しており3歳VG-88点を獲得しており、体長があり充実した前駆と良く開帳した肋に極めて資質形状に優れた乳器を備えていました。彼女の初産分娩による産子がマーレンです。

マーレンの最大の特長は極めて優れた体型改良です。乳用強健性・体貌と骨格・決定得点・乳器はいずれも全国第1位です。娘牛はフレーム雄大で斉性に富み、平均決定得点は80.5点と高水準を示しています。マーレンの母スウィートに良く似た娘牛が多く見られ、

幅と深さに富んだ前駆・中駆に、尻長があり正確な構造の尻を備えています。また、前後乳房の付着形状に優れており、底面の高い乳房が期待出来ます。ゴールドウイン系への交配を推奨いたします。



グレートホープマーレン ポウラー
日高町/白瀬 肇 氏 所有 母の父/NLBC ストリート ポウラー ET



フェムコマーレン ブラッド
日高町/白瀬 肇 氏 所有 母の父/サンティバレー ブルーブラッド ET

新規選抜 黒毛和種 種雄牛の紹介

選抜種雄牛の紹介(肉)



H黒-255

個体識別番号: 13810-1939-1 黒原14975 84.3点
平成24年8月16日生 産地: 北海道河東郡音更町
繁殖者: NLBC十勝牧場 ※遺伝病は全てマイナス



藤良系

ふじ しげ さかえ 藤重栄

『藤重栄』は北海道河東郡音更町のNLBC十勝牧場で生産されました。

母「すみれ(父:新糸行)」は、去勢産子(父:北国茂)で格付A-5、BMS No.11、ロース芯面積62cm²、枝肉重量438kg、ほかにも去勢産子(父:北湖2)で格付A-5、BMS No.10、ロース芯面積64cm²、枝肉重量496kgを記録している高能力繁殖雌牛です。この母「すみれ」に藤良系の血統を固定することを狙いとし、ロース芯面積の大きさやバラの厚さなどで人気が高く全国で活躍した「第6栄」を交配することで生産された本牛は、3代に亘り藤良系で血液を固定した種雄牛です。

現場後代検定では上物率89.7%、枝肉重量480kgと優れた成績となっており、特に脂肪交雑能力においてはBMS No.8.1を記録しています。また、平成30年1月評価の北海道育種価では脂肪交雑順9位にランクされており、育種価においても高い評価を受けている種雄牛です。

昨年開催された第14回当団黒毛和種枝肉共励会の後代検定牛の部において枝肉重量563kg、ロース芯面積83cm²、BMS No.12を記録し最優秀賞を受賞しています。系統別には田尻系、気高系、藤良系との相性が良く、特に田尻系母体の去勢牛では上物率100%、枝肉重量523kg、BMS No.9.4と優れた産肉能力を示しています。

発育、体幅、体深に富み、体上線が強く、資質の良い産子が生産されています。

血統

第6栄

すみれ

新糸行

いよまれ262

第1花国

いよかじ114 勝宏

成績1

上物率及び平均値(去勢14頭 雌15頭)

現場後代検定成績

上物率(%)	89.7	枝肉重量(kg)	480
ロース芯面積(cm ²)	65	バラの厚さ(cm)	7.6
皮下脂肪の厚さ(cm)	2.3	歩留基準値(%)	74.9
BMS No.	8.1	肉の色 光沢	4.3
きめしまり	4.3	脂肪光沢質	5.0

成績2

育種価 22頭

枝肉重量 育種価(kg) 正確度	49.139 0.912	ロース芯面積 育種価(cm ²) 正確度	17.075 0.902
バラの厚さ 育種価(cm) 正確度	0.376 0.887	皮下脂肪厚 育種価(cm) 正確度	-1.024 0.912
歩留基準値 育種価(%) 正確度	2.779 0.912	脂肪交雑基準値 育種価 正確度	2.832 0.919

調査牛の母牛による系統別平均一覧

系統	性別	頭数	月齢	上物率	枝肉重量	ロース芯面積	バラの厚さ	皮下脂肪厚	歩留基準値	BMS No.	肉の色 光沢等級	きめしまり等級	脂肪光沢質等級
田尻	♂	5	28.1	100%	523.2	70.0	8.6	2.2	75.7	9.4	4.8	4.8	5.0
	♀	3	28.2	100%	390.3	65.0	6.9	2.0	75.8	7.7	4.3	4.3	5.0
	計	8	28.1	100%	473.4	68.1	8.0	2.1	75.7	8.8	4.6	4.6	5.0
茂金	♂	2	28.3	50.0%	498.0	59.5	7.6	2.8	73.5	5.0	3.5	3.5	5.0
	♀	1	28.4	100%	414.0	63.0	6.8	2.1	75.0	9.0	4.0	4.0	4.0
	計	3	28.3	66.7%	470.0	60.7	7.3	2.5	74.0	6.3	3.7	3.7	4.7
気高	♂	5	28.3	80.0%	513.4	62.8	7.5	1.9	74.4	8.8	4.4	4.4	5.0
	♀	9	28.7	88.9%	481.4	65.7	7.8	2.7	74.7	7.4	4.1	4.2	5.0
	計	14	28.6	85.7%	492.9	64.6	7.7	2.4	74.6	7.9	4.2	4.3	5.0
藤良	♂	2	28.1	100%	479.0	58.5	7.1	2.2	73.8	9.0	4.5	4.5	5.0
	♀	2	28.4	100%	425.0	64.0	7.1	1.9	75.5	8.5	4.5	4.5	5.0
	計	4	28.2	100%	452.0	61.3	7.1	2.0	74.6	8.8	4.5	4.5	5.0

ホクレン十勝枝肉市場 平成29年10月7日

去勢 27ヶ月齢

ホクレン十勝枝肉市場 平成29年10月7日

去勢 28ヶ月齢



第14回ジェネティクス北海道 黒毛和種枝肉共励会 後代検定牛の部
母の父: 安平照 × 母の祖父: 第2平茂勝 肥育者: 上土幌町/上土幌町農協肥育センター
枝肉重量: 563kg ロース芯面積: 83cm² BMS No.12 格付: A-5

第14回ジェネティクス北海道 黒毛和種枝肉共励会 後代検定牛の部
母の父: 北平安 × 母の祖父: 平茂勝 肥育者: 留寿都町/佐竹 功次 氏
枝肉重量: 527kg ロース芯面積: 66cm² BMS No.11 格付: A-5

H黒-248

個体識別番号:13576-9614-4 黒原5681 83.7点
平成24年5月12日生 産地:北海道勇払郡厚真町
繁殖者:菊地 春治 氏 ※遺伝病は全てマイナス



藤良系

晴金平

『晴金平』は北海道勇払郡厚真町の菊地春治牧場にて平成24年に生産されました。

母「かねこ(父:金幸)は初産の雌牛(父:福栄)が格付A-5、BMS No.12、ロース芯面積84cm²、枝肉重量514kgの成績で、第12回全農肉牛枝肉共励会(平成22年)雌の部で最優秀賞を受賞した高能力繁殖雌牛です。

その母に全国の枝肉共励会で評価が高い藤良系の代表的種雄牛である「平茂晴」を交配し、増体や産肉性に期待する種雄牛です。

現場後代検定では、上物率81.3%、BMS No.7.2、枝肉重量490kgを記録し、平成30年1月評価の北海道育種価では脂肪交雑順25位にランクされ、育種価指標ではAACCAAと脂肪交雑をはじめ、枝肉重量などその他の形質の改良に期待できる評価を持ちます。

系統別には田尻系との相性が良く、BMS No.12をはじめBMS No.7.6、枝肉重量495kgと脂肪交雑、枝肉重量に優れた成績を示しています。

体積があり、体上線が強く、肢勢、資質が良い産子が生産されています。

血統

平茂晴

かねこ

金幸

みちこ

平茂勝

ふくよ

忠福

成績1

上物率(%)	81.3	枝肉重量(kg)	490
ロース芯面積(cm ²)	66	バラの厚さ(cm)	7.7
皮下脂肪の厚さ(cm)	2.6	歩留基準値(%)	74.6
BMS No.	7.2	肉の色 光沢	4.3
きめしまり	4.2	脂肪光沢質	5.0

現場後代検定成績
上物率及び平均値(去勢20頭・雌12頭)

成績2 育種価 35頭

枝肉重量		ロース芯面積	
育種価(kg)	正確度	育種価(cm ²)	正確度
90.056	0.938	20.298	0.930
バラの厚さ		皮下脂肪厚	
育種価(cm)	正確度	育種価(cm)	正確度
0.631	0.918	-0.264	0.938
歩留基準値		脂肪交雑基準値	
育種価(%)	正確度	育種価	正確度
2.249	0.938	2.664	0.943

調査牛の母牛による系統別平均一覧

系統	性別	頭数	月齢	上物率	枝肉重量	ロース芯面積	バラの厚さ	皮下脂肪厚	歩留基準値	BMS No.	肉の色 光沢等級	きめしまり等級	脂肪光沢質等級
田尻	♂	5	27.4	100%	522.2	71.4	7.7	2.6	75.0	8.6	4.6	4.6	5.0
	♀	3	27.4	66.7%	448.3	62.3	7.5	2.9	74.3	6.0	3.7	3.7	5.0
	計	8	27.4	87.5%	494.5	68.0	7.6	2.7	74.7	7.6	4.3	4.3	5.0
茂金	♂	3	26.6	100%	514.3	67.3	7.8	2.7	74.5	8.3	4.7	4.7	5.0
	♀	0	-	-	-	-	-	-	-	-	-	-	-
	計	3	26.6	100%	514.3	67.3	7.8	2.7	74.5	8.3	4.7	4.7	5.0
気高	♂	8	27.8	75.0%	505.0	62.5	7.8	2.6	74.2	7.0	4.3	4.3	5.0
	♀	5	27.5	80.0%	448.2	63.6	7.4	2.9	74.4	5.8	3.8	3.8	5.0
	計	13	27.7	76.9%	483.2	62.9	7.7	2.7	74.2	6.5	4.1	4.1	5.0
藤良	♂	4	27.7	75.0%	535.3	71.3	8.1	2.3	75.3	6.5	4.3	4.0	5.0
	♀	4	29.0	75.0%	438.8	62.3	7.5	2.4	74.9	8.5	4.5	4.5	5.0
	計	8	28.3	75.0%	487.0	66.8	7.8	2.3	75.1	7.5	4.4	4.3	5.0

ホクレン十勝枝肉市場 平成29年4月8日

去勢 26ヶ月齢

ホクレン十勝枝肉市場 平成29年6月10日

雌 30ヶ月



母の父:安福久 × 母の祖父:安茂勝 肥育者:幕別町/二瓶 義則 氏
枝肉重量:571kg ロース芯面積:103cm² BMS No.12 格付:A-5

母の父:千代桜 × 母の祖父:第2平茂勝 肥育者:上士幌町/藤屋 信幸 氏
枝肉重量:528kg ロース芯面積:67cm² BMS No.10 格付:A-5



H黒-251

個体識別番号:13727-1014-6 黒原5731 830点
平成24年9月10日生 産地:北海道白老郡白老町
繁殖者:上村 篤正氏 ※遺伝病は全てマイナス



藤良系

きた はく しょう 北 白 翔

『北白翔』は北海道白老郡白老町の上村篤正牧場にて生産されました。母「うし232の17」は当団を代表する種雄牛「北平安」の娘牛で、2産目の雌牛(父:隆之國)で格付A-5、BMS No.11、ロース芯面積70cm²、枝肉重量426kgを記録しているほか、3頭の肥育成績で上物率100%の素晴らしい産肉実績を持つ高能力雌牛です。

本牛はBMS No.11の記録を持つ「隆之國」を交配することで、戻し交配を行い、藤良系の血統の固定を図って造成した種雄牛です。

現場後代検定では上物率95.5%、BMS No.7.4、枝肉重量449kgを記録し、非常に高い上物率を記録しております。また、平成30年1月評価の北海道育種価では脂肪交雑順30位にランクされており育種価においても高い評価を受けている種雄牛です。

系統別にはどの系統の母体との交配においても優れた成績を記録していますが、特に藤良系母体の去勢牛では上物率100%、BMS No.8.3と優れた脂肪交雑能力を示しています。

体深があり、体上線が強く、資質、肢勢の良い産子が生産されています。

血統

隆之國

うし232の17

北平安

きたみはる7

北国7の8

みはる4

糸道

成績1

上物率及び平均値(去勢14頭雌8頭)

現場後代検定成績

上物率(%)	95.5	枝肉重量(kg)	449
ロース芯面積(cm ²)	60	バラの厚さ(cm)	7.8
皮下脂肪の厚さ(cm)	2.2	歩留基準値(%)	74.8
BMS No.	7.4	肉の色 光沢	4.4
きめしまり	4.3	脂肪光沢質	5.0

成績2

育種価 25頭

枝肉重量		ロース芯面積	
育種価(kg)	正確度	育種価(cm ²)	正確度
11.766	0.920	10.640	0.911
バラの厚さ		皮下脂肪厚	
育種価(cm)	正確度	育種価(cm)	正確度
0.636	0.897	-0.860	0.920
歩留基準値		脂肪交雑基準値	
育種価(%)	正確度	育種価	正確度
2.412	0.921	2.610	0.927

調査牛の母牛による系統別平均一覽

系統	性別	頭数	月齢	上物率	枝肉重量	ロース芯面積	バラの厚さ	皮下脂肪厚	歩留基準値	BMS No.	肉の色 光沢等級	きめしまり等級	脂肪光沢質等級
田尻	♂	3	27.6	100%	439.7	59.7	7.6	1.8	75.1	8.0	4.7	4.3	5.0
	♀	2	29.2	100%	420.0	57.0	7.5	2.5	74.4	8.0	4.5	4.5	5.0
	計	5	28.3	100%	431.8	58.6	7.6	2.0	74.8	8.0	4.6	4.4	5.0
茂金	♂	2	27.3	100%	464.0	58.0	7.4	2.8	73.6	7.0	4.0	4.0	5.0
	♀	0	-	-	-	-	-	-	-	-	-	-	-
	計	2	27.3	100%	464.0	58.0	7.4	2.8	73.6	7.0	4.0	4.0	5.0
気高	♂	5	28.0	80.0%	471.0	56.5	8.0	1.8	74.6	6.4	4.0	3.8	4.8
	♀	6	28.5	100%	425.7	55.3	8.1	2.8	74.2	7.3	4.5	4.5	5.0
	計	11	28.3	90.9%	446.3	55.9	8.0	2.3	74.4	6.9	4.3	4.2	4.9
藤良	♂	4	28.4	100%	469.5	71.8	7.6	1.6	76.5	8.3	4.8	4.5	5.0
	♀	0	-	-	-	-	-	-	-	-	-	-	-
	計	4	28.4	100%	469.5	71.8	7.6	1.6	76.5	8.3	4.8	4.5	5.0

ホクレン十勝枝肉市場 平成29年8月5日

去勢 27ヶ月齢

第14回ジェネティクス北海道 黒毛和種枝肉共助会 平成29年10月7日 去勢 28ヶ月齢



母の父:平茂晴 × 母の祖父:安福久 肥育者:中富良野町/愛澤 忠氏
枝肉重量:541kg ロース芯面積:89cm² BMS No.11 格付:A-5



母の父:安茂勝 × 母の祖父:紋次郎 肥育者:洞爺湖町/(有)北翔産業
枝肉重量:451kg ロース芯面積:58cm² BMS No.9 格付:A-5

注目のカウファミリー 第36回

ウェブビュー ガボアー マイカラ ET EX-91

写真1



今回は近年北米のみならず日本でもインデックス上位にランキングされ、活躍著しい「ウェブビュー ガボアー マイカラ」ファミリーを紹介します。当ファミリーはウィスコンシン州マジソンから北東へ車で2時間のプリマスに位置するサミット牧場にて繁殖しており、一貫して繁殖性が良く、数多くの受精卵を生産することにより急速に子孫を増やしています。類まれな泌乳能力と資質形状に優れた乳器を備えた機能的体型が特長のファミリーです。

当ファミリーの基礎牛となったのが約10万kgの生涯生産乳量を誇った「ウェブビュー マーシャル ブライアナ ET」です。彼女は採

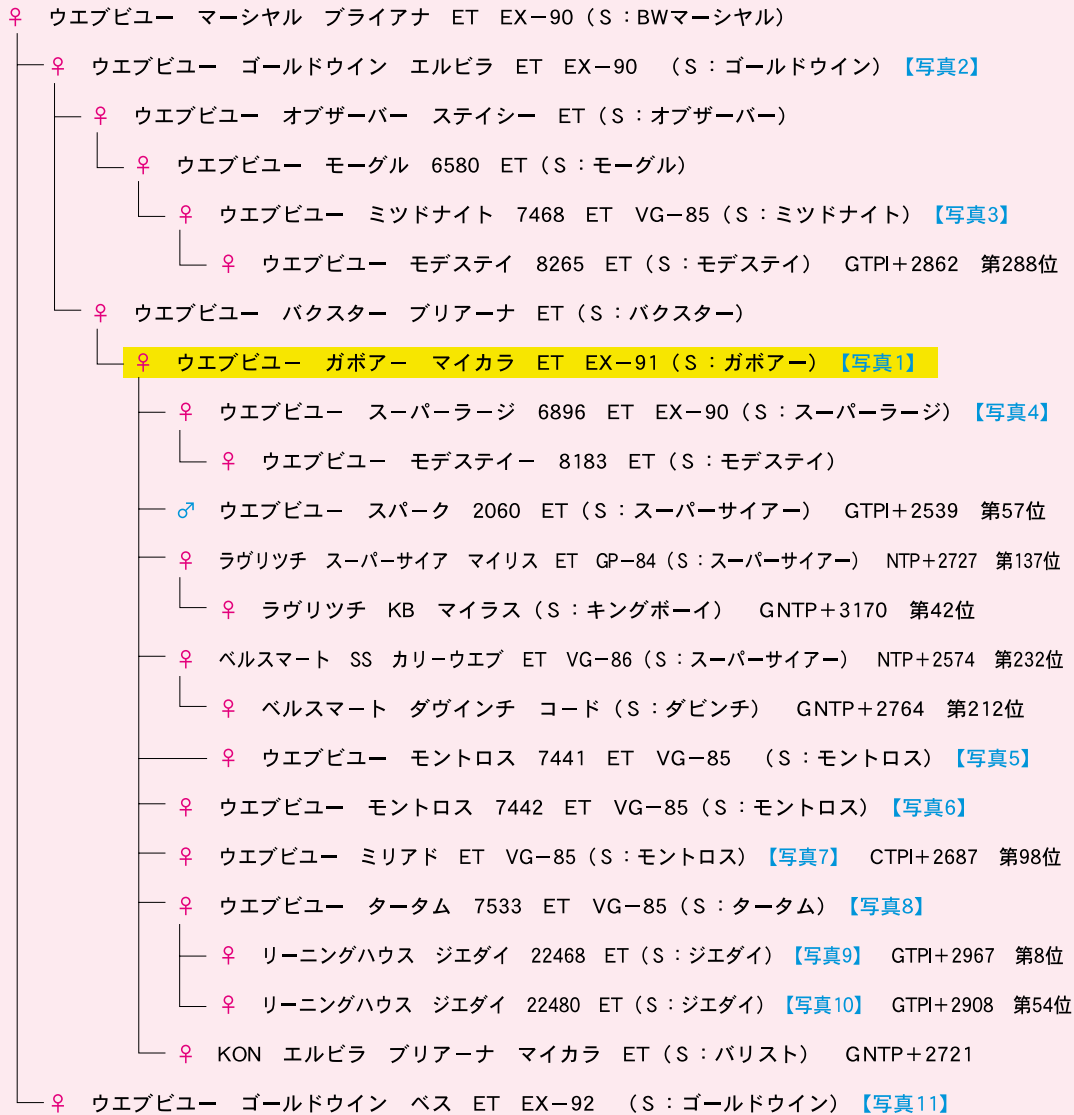
卵成績の良い牛で、様々な掛けあわせにより多種多様な娘牛を生産していますが、特にゴールドウインとの相性が良く、2頭の素晴らしい娘牛を輩出しました。2007年に現在のゲノミック評価の前身であるDNAテストを行った結果、ブライアナの娘牛の中でも高い評価を示したのが「ウェブビュー ゴールドウイン エルビラ ET」【写真2】でした。彼女は高い産乳能力を発揮し、2産目に305日21,146kgを記録したスーパーカウです。更に繁殖性にも優れていたことから30頭以上の娘牛を生産し、枝葉を一挙に拡げました。今やエルビラの血液はサミット牧場の牛群の25%を占めています。その中でも当ファミリーを代表する牛がエルビラの孫牛「ウェブビュー ガボアー マイカラ ET」【写真1】です。

マイカラは良く開帳した肋と幅のあるフレームに極めて優れた資質形状の乳房を備えており、2歳7ヶ月でVG-87点(乳器EX)を獲得したガボアーの代表娘牛でもあります。2産目には305日19,711kgを記録し、祖母エルビラ同様高い泌乳能力を発揮しています。マイカラは付着強く肋腹からスムーズに移行する前乳房と機能的体型を当ファミリーにもたらしめました。

日本ではマイカラから2頭のスーパーサイアー娘牛が活躍しています。広尾町の斉藤美富牧場では「ラヴリッチ スーパーサイアー マイリス ET」が経産牛NTP第137位、その娘の「ラヴリッチ KB マイラス」は未經産GNTP第42位にランキングしています。また、芽室町の鈴木賢牧場では「ベルスマート SS カリーウェブ ET」が経産牛NTP第232位で、初産から305日15,520kg 4.0F% 3.5P%とファミリー譲りの高能力を発揮しています。その娘「ベルスマート ダヴィンチ コード」も未經産GNTP第212位にランキングしており、日本でも当ファミリーは安定した成績を残しています。上記のスーパーサイアー娘牛はセレクトサイアーズ社所有の検定済み種雄牛7H12418スパークと全兄妹に当たります。

北米でも当ファミリーから高インデックスの雌牛が続々登場しています。「ウェブビュー ミリアド ET」【写真7】は2014年当時、未經産として\$190,000(約2,000万円)で売買され、現在は経産牛としてCTPI第98位にランキングされています。未經産牛では、ニューメキシコ州のロックヒル・デイリーで繫養されている「リーニングハウス ジエダイ 22468 ET」【写真8】がGTPI+2967で第8位と、次世代のブルダムとして世界の授精所から注目が集まっています。

系統図



橋本が行く!

Moo飲んだ? Moo食べた?

今回お邪魔したのは、十勝の中心部帯広駅より徒歩約10分、歓楽街の『名門通り』の南角に店舗を構える和牛ダイニング『**牛**商店』です。黒毛和牛肉を存分に堪能できる焼肉店で、席数は小上がり24席、カウンター6席と決して大きなお店ではありませんが、肉の焼ける音と客



井村敏文さんより一言

の声で賑わい、時間も忘れてしまうほど居心地が良く、温かい雰囲気が漂うお店です。

代表草野敏之さんは、予てより付き合いのあった浦幌町で黒毛和牛肉の繁殖から肥育までを担う『株式会社マルイファーム』代表取締役井村敏文さんの後押しもあり、3年前に奥様の由佳さんと共に『**牛**商店』を創業。ここで食べられる肉は、ほぼ全てがマルイファームで肥育された黒毛和牛肉で4等級以上の上物。『食べ飽きない良質な脂』の肉で、肉の色味を損なわないよう井戸水を与え、肉質を損なわないよう飼料の品質・給与量を徹底的に管理し仕上げられた牛たちです。

『**牛**商店』の創業当初は、枝肉の解体をした経験がなかったことから、解体に苦労をされたそうですが、3年経った今ではお手の物!!!鮮やかな手つきで、注文に応じて肉を切り分けていきます。肉は切り方によって食感が全く異なるとのこと、特に気を使われるそうです。一頭買いのため、タイミングが良ければ希少部位が食べられる事も。頸動脈(通称コリコリ)も、由佳さんのお父様の経営されているお隣の焼き鳥屋さんで食べられます。特選カルビや特上牛タンは数量限定。取材で伺った日は特上牛タンがあまりに美味しそうで思わず取材であることを忘れてパクリ。写真を撮り忘れてしまい、慌てて食べかけを撮影することに…。

口に入れると、甘みが口の中に広がり、柔らかいためすぐになくなってしまいます。人気のタンは絶対数が不足の



特上牛タン

ため、一部輸入したものを提供しているそうですが、そちらも厳選されたもの。また、もう一つの人気メニューはロース。焼肉店で脂の多いロースが売れるのは大変珍しいようですが、上述した通り良質な脂のため食べやすく、沢山食べても胃もたれしません。お薦めの焼き方は、強火で熱々の鉄板に乗せたらサッと焼き、熱々のうちに口の中へ。少量ずつ焼いて食べると、更に美味しくいただけます。



黒毛和牛丸ごとセット

提供している新鮮な肉は、揉みダレに漬けてしまうと色味が悪くなってしまうため、注文を受けてからカット・味付けをしています。今後は、揉みダレについても現在使用している醤油ベース以外に、より深みのある味付けにすべく開発していく予定だそうです。

十勝で生まれ育った黒毛和牛肉を専門に扱う『**牛**商店』。皆さんも十勝に来た際、また飲み会の際に是非立ち寄ってみてはいかがでしょうか???

無角遺伝子について

近年、国内外のホルスタイン種種雄牛では、無角遺伝子のキャリア種雄牛が注目されてきています。今回、当団からもゲノミックヤングサイアとして2頭の無角遺伝子を持つ種雄牛がデビューしました。

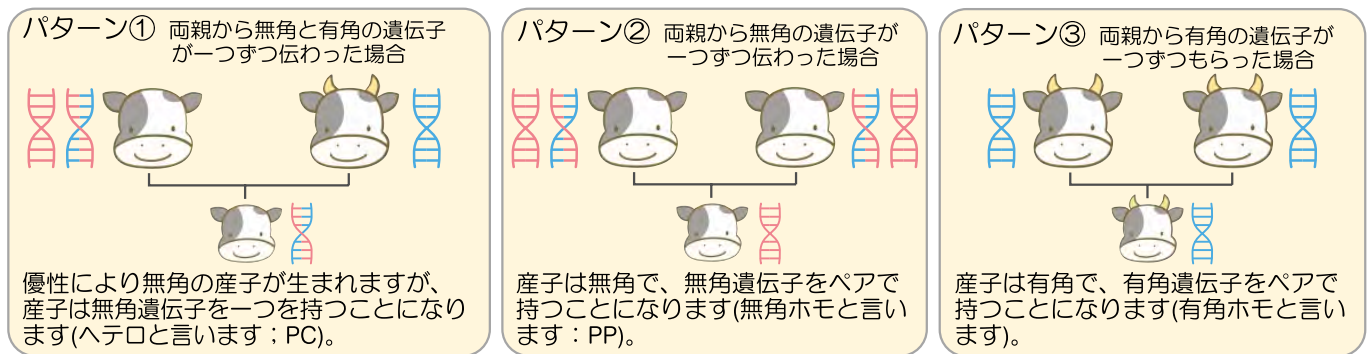
★ 無角の定義 ★

文字通りに、角がない、もしくはほんの少し角が生える程度で大きくならない事をいいます。除角作業の必要がなくなり、管理上では望ましい遺伝子形質です。肉用牛では「無角和種(Japanese Polled)」が良く知られていますが、ホルスタイン種にも70年前から無角 (Polled) の遺伝子が存在することが分かっていました。

★ 角の遺伝子および遺伝様式 ★

角の遺伝子は、有角遺伝子と無角遺伝子があり(下記イメージ図では、それぞれ「青」と「赤」の染色体で表現します)、無角の遺伝子(赤)は優性です。

遺伝様式は、三つのパターンがあります。



※上記のイメージ図にある角の有無は「有角遺伝子」「無角遺伝子」を意味しています。

★表1 アメリカとカナダで使用される無角遺伝子の表記★

説 明	カ ナ ダ	ア メ リ カ
無角遺伝子をヘテロ(一つ)で持つ(無角牛)	POC	PO
無角遺伝子をホモ(ペア)で持つ(無角牛)	POS	PP
無角遺伝子フリー(有角牛)	POF	---

日本では、正式な表記方法は定められていませんが、当団では無角ホモで遺伝子を持つ種雄牛は「PP」、ヘテロで無角遺伝子を持つ種雄牛は「PC」で表記しています。

★表2 無角キャリア種雄牛との交配組合せによる無角産子が生まれる確率★

母 牛 \ 無角種雄牛	無 角 P P	無 角 P C
有 角	100%	50%
無 角 (遺伝子未検査)	100%	75% or 100%(※)

※現在、日本では無角の遺伝子検査を行っていませんが、母牛が無角ヘテロ「PC」の場合は75%、無角ホモ「PP」の場合は100%の確率で無角産子が生まれます。

★ 当団無角キャリア種雄牛のご紹介 ★

当団が所有する無角キャリア種雄牛として、今回2頭の無角遺伝子を持つゲノミックヤングサイアが公表されました。

- ① JP3H57628 エクセルシア GH カイザー ET 「PP」 GNTP+2,510
無角ホモでペアの無角遺伝子を持ち、母体を問わず産子は全て無角となります。
- ② JP3H57714 デイベロツプ ミスター P ET 「PC」 GNTP+3,364
ヘテロで一つの無角遺伝子を持ち、半分以上の確率で無角の産子が生まれます。

(業務部 唐紅燾)

～地域の夢をのせて～ 歌登夢(カトム) サンダーバード

～はじめに～

2017年8月公表の国内種雄牛評価成績において、スーダン息牛最高となる総合指数第3位で初登場という華々しいデビューを飾った『JP3H56191 カトム サンダーバード』号の故郷、枝幸町歌登の小椋義則牧場を今回訪問しました。

枝幸町は宗谷南東部に位置し、毛ガニ水揚げ量日本一の町として有名です。枝幸町歌登は四方を山に囲まれた地形となっており、面積の8割が森林という自然豊かな地域です。また、2012年12月公表の雌牛総合指数上位100傑のうち32頭、歌登の牛が名を連ねるなど、国内の乳牛改良を牽引する地域としても有名です。



小椋さんご夫婦・JA宗谷南 松永課長

～小椋義則牧場 概要～

サンダーバードの生産牧場である小椋義則牧場は、1982年に当時の歌登町パンケナイに移り住み、牧場を営み35年となります。現在は経産牛75頭、未經産牛80頭の計155頭を飼養しており、1頭当たり平均乳量11,000kgの高インデックス牛群です。現在は奥さまの尚美さんと2名のベトナム人従業員とともに、日々の管理を行っています。



共進会や種雄牛造成にも力を入れ、今回で当団7頭目、他団体を含めると15頭の種雄牛を生産されています。共進会においては、昨年8月に行われた道北共進会で「オムラ ドーマン エントリー ET」がジュニアチャンピオン、9月に行われた北海道ナショナルショウでは第4部未經産ジュニアミドルクラスで1等賞1席に輝いています。

～スイートネス ファミリー～

小椋牧場から枝葉が広がった「スイートネス」ファミリーは、1995年にMOET事業で導入された輸入受精卵より誕生した「オムラファーム スイートネス ET」が始祖となります。現在でも国内トップクラスの高インデックスファミリーとして、乳牛改良に多いに貢献しています。

「サンダーバード」も「スイートネス」ファミリーに由来し、スーダン×アレキサンダー×マリオンという極めて異色の血統構成です。曾祖母は2004年に総合指数第4位にランクインした「オムラ スイートイー ダーハム ET」、祖母は2008年にNTP第9位にランクインした「オムラ スイートイー マリアン ET」、母の「オムラ S ブラック サンダー ET」は初産時に85点を獲得し、2012年の北海道ナショナルショウではシニア2才級2等賞に入賞しています。その初産時に誕生したのが「サンダーバード」です。



～冠名「カトム」の由来～

「サンダーバード」の冠名である「カトム」は、町村合併以前の旧歌登町を愛する仲間たちが立ち上げた【歌登夢会】に由来し、「歌登の名前を残し、全国にPRしよう」という願いが込められています。【歌登夢会】は、商工会や役場の有志23名が集まって構成され、酪農家では小椋さん1戸のみです。普段は歌登の自然を守る為の環境美化活動や町内の冠婚葬祭の手伝いを行っています。また、年に1度、旧歌登町出身者が地元へ帰ってくるきっかけとなるよう「歌登夢会の集い」を開催し、牛乳豆腐をふるまうなど地域振興に大きく貢献しています。小椋さんは、歌登の名前を全国へPRするためには、優秀な種雄牛を送り出すことが一番良い宣伝になるであろうと考え、1年間限定で冠名を「カトム(歌登夢)」と名付け、15頭もの候補種雄牛を造成されました。その内の1頭が、「カトム サンダーバード」です。好成績で種雄牛として選抜されたあとは、歌登夢会で祝賀会を行い、夢が叶ったと皆大喜びだったそうです。

～サンダーバードの特長～

サンダーバードの娘牛は斉一性があり、前乳房の付着が強く、資質と形状に優れ、腹壁からスムーズに移行した乳器、理想的な乳頭配置と正確な骨格構造が特長です。また、産乳能力も高く乳成分もオールプラスであり、機能的で幅広い交配が可能なアウトクロスブルです。

また、サンダーバードの妹の「オムラ メテオ サンダー」(♂:アルタミテイオ)(右写真)も現在牛群で活躍しており、2産目で乳量13,500kgを記録し、幅広い後乳房と理想的な乳頭配置、中程度のサイズで機能的な骨格構造をもっています。



オムラ メテオ サンダー

～今後の乳牛改良と若い世代への想い～

小椋義則さんは、「歌登をはじめ枝幸町、道北各地にもやる気のある若い世代が戻ってきています。今はゲノミック評価も普及しており、改良の成果を早く感じる事が出来るので、やりがいを感じながら牛群改良に力を入れていってほしいです。共進会にも力を入れています。まず搾乳をはじめとした日々の飼養管理に力を入れています。看板に掲げている『SHOW&INDEX』の言葉通り、産乳能力と機能的な体型を兼ね備えた牛づくりをこれからもこだわっていきたいです。種雄牛造成や乳牛改良は自分だけでなく、地域やJAの協力があって初めて実を結んでいきます。自分だけが良ければいいという訳ではなく、地域や日本全体の改良がこれからも進んでいくことを願っています。」と語っています。



～おわりに～

今回の取材で小椋義則さんとお話をする中で、地域振興や乳牛改良に対する熱い想いを感じることが出来ました。小椋さんをはじめとして、国内の乳牛改良を牽引していく枝幸町の今後の活躍から目が離せません。最後に、ご多忙の中、真摯に対応していただいた小椋義則さんご夫妻、およびJA宗谷南家畜改良課松永課長様に厚くお礼を申し上げます。

(道北事業所 高野 潤)

平成29年度後期 新規現場後代検定実施種雄牛の紹介

当団では、黒毛和種雄牛能力評価の為に公益社団法人全国和牛登録協会の和牛産肉能力検定現場後代検定法(以下:現場後代検定)による年間8頭の種雄牛の現場後代検定を実施しています。

平成29年度後期分の現場後代検定実施種雄牛を2回に分けて紹介させていただきます。

H黒-296 義美桜

【ヨシミサクラ】

黒	15299	平成28年5月30日生
得点	82.5点	生産者:北海道 大谷 政義氏
美国桜	第1花国	北国7の8
	もとみつ	美津福
ひよこ	勝忠平	平茂勝
	きよこ	金幸



母「ひよこ(父:勝忠平)」は初産の去勢牛(父:北平安)が格付A-5、BMS No.11、枝肉重量524kg、ロース芯面積74cm²を記録し、ほか3頭の枝肉も全て上物といった安定した枝肉成績を持つ高能力繁殖雌牛です。

その母に第1花国の後継牛であり、全国的にも活躍をしている「美国桜」を交配することで、産肉能力の改良に期待する種雄牛です。本牛は資質、品位、骨じまりに優れた藤良系種雄牛です。

H黒-300 美津樹

【ミツキ】

黒原	6082	平成28年7月25日生
得点	83.0点	生産者:北海道 畑端 博志氏
美津百合	百合茂	平茂勝
	よしの1	美津福
あすか	勝忠平	平茂勝
	みゆき	北国7の8



母「あすか(父:勝忠平)」は5産目の去勢牛(父:安雪照)が格付A-5、BMS No.12、枝肉重量510kg、ロース芯面積85cm²(第12回全国中核和牛生産者枝肉共励会優秀賞)、4産目の雌牛(父:北平安)が格付A-5、BMS No.9、枝肉重量548kg、ロース芯面積79cm²(第18回みついし牛枝肉研究会優良賞)を記録したほか、BMS No.二桁の枝肉を輩出するなど、全ての産肉で上物の産肉成績といった高能力繁殖雌牛です。

その母に産肉能力に定評のある「美津百合」を交配した本牛は、体幅、体深、皮膚のゆとり、骨じまりに優れた気高系種雄牛です。



平成30年度 牛に係る家畜体内受精卵移植に関する講習会開催要領

牛に係る家畜体内受精卵移植の資格を付与するため、次により講習会を開催する。

1 講習会

- 開催者 : 一般社団法人ジェネティクス北海道
- 期日 : 平成30年8月20日(月)から同年9月5日(木)まで
(日曜日を除く15日間)
- 場所 : 清水町役場 御影支所(御影公民館)
上川郡清水町御影東1条5丁目1-1
- 受講資格 : 牛に係る家畜人工授精師の免許を有し、新たに家畜体内受精卵移植の資格を得ようとする者(免許証の交付を受けている者に限る)。
- 受講人員 : 25名程度
(希望者が多数の場合は、家畜人工授精所勤務者を優先し、家畜人工授精師としての経験年数、受講希望理由を考慮して選考する。)
- 講習科目 : 家畜改良増殖法施行規則第23条に定められた科目及び時間数

2 修業試験 学科及び実習

- 日時 : 平成30年9月 5日(水)
- 場所 : 上記1の(3)に同じ

3 受講手続

受講願書(別記様式A4)、履歴書(市販様式A4 又はA3)及び家畜人工授精師免許証の写しを一般社団法人ジェネティクス北海道理事長あて提出する。

- 履歴書に貼付する写真は、本人と確認できるものに限る。
- 履歴書に受講希望の理由を具体的に明記すること。
- 提出期限は平成30年7月13日(金)必着とする。

4 受講料

60,000円(納入については受講決定時に別途通知する。)

5 受講許可

受講許可又は不許可については、書面で本人に通知する。

6 その他

- 宿泊は、各自がビジネスホテル等に申し込み確保すること。
なお、車中又はテント内で宿泊する者は受講を認めない。
- 実習を含め移動手段として公共交通機関が期待できないため、自家用車は各自用意すること。
- 提出された書類は返却しない。
- 受講願書等の送付先及び講習会についての問い合わせ先は次のとおり。

一般社団法人ジェネティクス北海道 生産統括部
〒060-0004 札幌市中央区北4条西1丁目1 北農ビル
Tel 011-242-9644 Fax 011-242-9651

受講願書

平成 年 月 日

一般社団法人ジェネティクス北海道
理事長 内田 和幸 様

所 属

本籍地(都道府県名)

現住所

氏 名

印

昭和・平成 年 月 日生

牛に係る家畜体内受精卵移植に関する講習会を受講したいので、関係書類を添えて提出します。

[日本工業規格A4]

家畜改良増殖法第17条の規定(家畜人工授精師の免許を与えない場合)

第17条 成年被後見人又は被保佐人には、前条第1項の免許(注1)を与えない。

2 次の各号のいずれかに該当する者には、前条第1項の免許(注1)を与えないことができる。

(1)心身の障害により家畜人工授精師の業務を適正に行うことができない者として農林水産省令(注2)で定めるもの

(2)麻薬又は大麻の中毒者

(3)家畜伝染病予防法、種畜法、医薬品、医療機器等の品質、有効性及び安全性の確保等に関する法律、獣医師法、獣医療法もしくは家畜商法又はこれらの法律に基づく命令の規定に違反し、罰金以上の刑に処せられた者

(4)この法律(注3)又はこの法律に基づく命令の規定に違反した者

3 (略)

注1 : 家畜人工授精師の免許

注2 : 農林水産省令(家畜改良増殖法施行規則第26条の2)

1 視覚、聴覚、音声機能もしくは言語機能又は精神の機能の障害により家畜人工授精師の業務を適正に行うに当たって必要な認知、判断及び意思疎通を適切に行うことができない者

2 上肢の機能の障害により家畜人工授精師の業務を適正に行うに当たって必要な技能を十分に発揮することができない者

注3 : 家畜改良増殖法

MORNING

JP3H56430



メモリー
チャーム **モーニング** ET
〈ブツケム × スーパー × ショツテル〉

ウオーターオーク モーニング リードマン
根室市 / 相馬 裕昭 氏 所有
母の父 / ラルマ フォービツデン ファイナンス ET

GNTTP No.
9

GNTTP **+2,315**

GH-X♀
4月販売開始

- ◆ 母系は多くの種雄牛を輩出した”リードメイEX-95”ファミリー!!
- ◆ 中程度の大きさと、理想的な肢蹄構造(全国第2位)で管理のし易さをサポート!
- ◆ 低い体細胞スコアと乳成分オールプラスで乳質改良に貢献

肢蹄	体細胞スコア	疾病繁殖成分
全国第 2 位	全国第 5 位	全国第 9 位



MARLEN

JP3H56726

グランドイール
バズスーパー **マーレン**
〈サンタナ × スーパー × バクスター〉

グレートホープ マーレン ポウラー
日高町 / 白瀬 肇 氏 所有
母の父 / NLBC ストリート ポウラー ET

GNTTP No.
31

GNTTP **+1,941**

GH-X♀
4月販売開始

- ◆ 体型改良に優れるサンタナ息子牛
- ◆ 決定得点・乳器・体貌と骨格・乳用強健性〈全国第1位〉!
- ◆ 娘牛の平均決定得点80.5で体型改良に特化!

決定得点	乳器	乳用強健性	体貌と骨格	肢蹄	耐久性成分
全国第 1 位	全国第 1 位	全国第 1 位	全国第 1 位	全国第 10 位	全国第 2 位

写真提供:ホルスタインマガジン社



一般社団法人
ジェネティクス北海道
GENETICS HOKKAIDO assoc.

〒060-0004 札幌市中央区北4条西1丁目1番地 北農ビル13F
<http://www.genetics-hokkaido.ne.jp> →



〈業務部〉
TEL(011)242-9645
FAX(011)242-9651
〈改良部〉
乳牛改良課
TEL(011)242-9646

● 道北事業所 TEL(0166)57-6111 FAX(0166)57-6113
● 道東事業所 TEL(0153)72-4554 FAX(0153)72-1325
● 道央広域事業所 道央 TEL(011)375-4422 FAX(011)375-4411
● 道央広域事業所 広域 TEL(011)375-4395 (都府県 担当連絡先)
● 十勝北見事業所 TEL(0156)63-3838 FAX(0156)63-3839
● 十勝清水理雄牛センター TEL(0156)62-2158 FAX(0156)62-2150
● 道央種雄牛センター TEL(011)375-3939 FAX(011)375-2330