

SIRE



サイア

CONTENTS

② 新規種雄牛の紹介 (乳)

JP3H56556・JP3H56732・JP3H56735
JP3H56580／酪農女性サミットの開催案内
JP3H57077・JP3H56757
JP3H56880・JP3H56660

⑩ センター便り 「雄牛の繁殖に関する国際会議：基礎から臨床」に参加して

⑫ 新規選抜種雄牛の紹介(肉) H黒-244 北翔王・H黒-258 平莉

⑭ ☆食レポ☆ JAPACEESE ASAHIKAWA

⑮ 新規種雄牛の紹介(肉) H黒-305 美津浩・H黒-307 蓬莱桜



新規種雄牛の紹介 乳用種雄牛評価成績2018-8月

MORNINGVIEW BOOKEM MIMI ET
JP3H56556

- ◆ 個体識別番号: 13780-1536-8
- ◆ 繁殖者: アメリカ トム シュミット
- ◆ 平成25年2月18日生
- ◆ 生産者: 北海道 森重 誠 氏

GNTP
+3,218

GNTP No.
1

モーニングビュー ブツケム

GH-X♀



ET A2/A2
BLF/CVF/BYF/CDF
88点

- ♂ デスー 521 ブツケム ET
 - ♂ エンセナダ タブー プラネット ET
 - ♀ クリアエコー 822 ラモ 1199 ET
- ♀ モーニングビュー フレデー ミミ ET VG-88 5YR
 - ♂ バツジャーブラツフ ファニー フレディー
 - ♀ モーニングビュー ショトル マウイ ET EX-90 2E
 - ♂ ピックストーン ショツテル ET

乳蛋白質量 全国第 2 位	産乳成分 全国第 3 位	SNF量 全国第 4 位	耐久性成分 全国第 5 位
乳代効果 全国第 6 位	乳脂量 全国第 8 位	乳器 全国第 7 位	長命連産効果 全国第 9 位



モーニングビュー フレデー ミミ ET

NTP全国第1位にランキングした「ミミ」は、能力・体型・管理形質の3拍子が揃った改良が特長のブツケム息牛です。今回優良遺伝資源造成事業由来の受精卵より別海町の(株)森重牧場にて生産されました。

ミミの血液を遡るとフレデー EX-90、ショツテル EX-90、フィンリー EX-90、ダーハム VG-87、ベルウッド EX-90、そして名血「リードメイ EX-95」に繋がります。高能力・好体型が特長の当ファミリーはJP3H56430モーニングや7H12198キングボーイ、200H1002エピツク等の種雄牛を多数輩出しています。

母フレデー ミミはファミリー譲りの高能力・好体型と父フレディーの好繁殖性・長命性が合致し、未経産時にGTPI上位にランキング、12代連続VG以上を達成しています。当団ではアイオワ州モーニングビュー牧場にて当時未経産牛の彼女と受精卵契約をし、平成24年にブツケムを交配したバージンフラッシュの受精卵を導入しました。受精卵は別海町受精卵協議会で移植され、雄3頭と雌1頭が誕生し、その内の2頭の雄がミミとJP3H56580タイムアウトになります。全姉妹のフォレストフェアリー ブツケム ミミー ET VG-86(写真)(別海町/合)翔研ファーム所有)は、現在経産牛NTP全国第58位のエリートカウとして活躍中です。彼女の遺伝子は別海町で繁殖しており、高ゲノミック評価の未経産牛を輩出するエリートカウファミリーとして枝葉が広がっています。

ミミの特長は乳代効果の高さにあります。乳量が+1,444kgと高能力でありながら乳成分率オールプラスで、乳蛋白質量、無脂固形分量、乳脂量がそれぞれ全国第2位、4位、8位とトップクラスです。更に泌乳持続性・繁殖性にも優れており、極めて高い経済性を発揮します。体型面では体長・胸幅があり乳用性に富み、高い泌乳能力を支えるフレームが特長です。また、強く長く付着した前乳房に、高さと幅を備えた後乳房、そして搾乳ロボットに適した乳頭の配置と長さを持ち併せます。

近年著しく普及する搾乳ロボットに最適な乳房構造の種雄牛として推奨いたします。



メグミ プライド ミミ 飼食
標茶町/有限会社 めぐみ 所有
母の父/シラービュー ギャレット ET



イーグル ミミ ダスター 飼食
標茶町/藤田 悟 氏 所有
母の父/フラドン レッドライナー RED ET



全姉妹 フォレストフェアリー ブツケム ミミー ET
別海町/合)翔研ファーム 所有

GREEN-HEIGHTS COSMOPOLIS ET
JP3H56732

- ◆ 個体識別番号: 13858-0575-4
- ◆ 繁殖者: アメリカ ジョン ラーソン
- ◆ 平成25年6月28日生
- ◆ 生産者: 北海道 加藤 孝志 氏

GNTP
+3,214

GNTP No.
2

グリーンハイツ コスモポリス

GH-X ♀

ET **A2/A2**
BLF/ CVF/ BYF/ CDF
87点



ラークレスト カル ET

- ♂ マウントフィールド SSI DCY モーグル ET
 - ♂ コインファームス ドロシー ET
 - ♀ マウントフィールド マーシュ マキシム ET
- ♀ ラークレスト カル ET VG-89 DOM
 - ♂ デスー オブザーバー ET
 - ♀ ラークレスト クリムソン ET EX-94 3E GMD DOM
 - ♂ ラモス

乳蛋白質量 全国第1位	産乳成分 全国第2位	乳器 全国第4位	決定得点 全国第4位
乳用強健性 全国第6位	耐久性成分 全国第7位	乳脂量 全国第7位	乳代効果 全国第8位

NTP全国第2位にランキングした「コスモポリス」は、当団優良遺伝資源造成事業由来の受精卵より旭川市の加藤孝志牧場にて生産された高能力・好体型のモーグル息牛です。

コスモポリスはミネソタ州ラークレスト牧場で繁殖し世界の乳牛改良を席卷するエリートカウ「コスモポリタン」ファミリーより輩出された1頭です。当ファミリーはJP3H55177ギャラクシーや元LPI第1位の検定済み種雄牛29H16909コマンダー等多数の種雄牛を生産しています。

コスモポリスの祖母クリムソン EX-94は、今も健在で生涯生産乳量10万kgを突破し、2016年のグローバル・カウ・オブザ・イヤーに輝いた世界的なエリートカウです。母カルは、未経産時より高ゲノミック評価でクリムソンの娘牛の中で最も注目を浴び、世界中の授精所から契約が殺到した当ファミリー看板牛の1頭でした。カルは初産305日16,190kg 5.4F% 3.7P%と類まれな泌乳能力を発揮し、2013年12月評価で経産牛TPI第6位にランキングしました。カルから遡ること6代に渡り、4.0%を超える乳脂率は当ファミリーの特長です。当団では平成24年に当時ヤングサイアのモーグルを交配したカルのバージンフラッシュによる受精卵を導入し、誕生した唯一の産子がコスモポリスでした。

コスモポリスは若齢時からゲノミック評価が極めて高く、成績判明後も高い遺伝評価成績を示しています。娘牛の平均決定得点は80.7点と高く斉一性があり、高い体型改良を発揮します。乳用強健性に富み、前駆から後駆にかけて深さ・幅があり、特に尻の構造が正確かつ幅のある娘牛が多く見られます。特筆すべきは乳器の構造で、乳器改良は全国第4位です。腹壁からスムーズに移行する付着の強い前乳房、更に付着高く幅のある後乳房を備え、加えて資質形状に優れる乳房も特長です。能力面においては泌乳能力がありかつ乳成分率オールプラスで乳蛋白質量が全国第1位、乳脂量が第7位、無脂固形分量が第7位と、ファミリー譲りの極めて高い乳代効果を発揮します。

世界が注目するラークレストファミリーから誕生した当団期待のモーグルによる種雄牛です。



- ⑨ アリシア スブラッシュ コスモポリス 鹿田町/渡辺 誠 氏 所有
- ⑦ バリアント モンブラン コスモポリス 鹿田町/(有)武者農場 所有
- ⑤ フレッシュ ヴィータ ドルチェ ET 富良野市/操上 隆明 氏 所有
- ③ メルティリッジ コスモベリー ET 中標津町/本田 正志 氏 所有
- ① マリア セブン コスモポリス 別海町/広沼 力也 氏 所有
- ⑧ デイベロップ コスモポリス タイプA 7322 ET 枝幸町/内田 喜久男 氏 所有
- ⑥ プレザント ノックデアー コスモポリス 別海町/(株) なかしゅんべつ未来牧場 所有
- ④ デイベロップ コスモポリス タイプA 7325 ET 美瑛町/(株) 稲川牧場 所有
- ② フレッシュ シンデレラ ET 富良野市/操上 隆明 氏 所有

DE-SU MGL GREENGRASS 0464 ET
JP3H56735

- ◆ 個体識別番号: 13195-0464-7
- ◆ 繁殖者: アメリカ デスーホルスタインズ
- ◆ 平成25年8月5日生
- ◆ 生産者: 北海道 宮浦 香行 氏

GNTP
+2,994

GNTP No.
3

デスー MGL グリーングラス 0464

GH-X♀

ET **A1/A2**
 BLF/CVF/BYF/CDF
 91点



サリー ショトル メイ フタゴ

- ♂ マウントフィールド SSI DCY モーグル ET
 - ♂ コインファームス ドロシー ET
 - ♀ マウントフィールド マーシュ マキシム ET
- ♀ デスー 778 ET VG-85
 - ♂ レーガンクレスト アルタアイオタ ET
 - ♀ サリー プラネット モンタナ ET EX-91
 - ♂ エンセナダ タブー プラネット ET

乳代効果 全国第 4 位	産乳成分 全国第 4 位	乳脂量 全国第 4 位
耐久性成分 全国第 9 位	乳蛋白質量 全国第 9 位	乳器 全国第 10 位

NTP第3位にランキングした「グリーングラス」は、当団優良遺伝資源造成事業由来より音更町の宮浦香行牧場にて生産された高能力のモーグル息牛です。

グリーングラスの血液を遡ると、3代前の母「ショトル メイ」は日本のショウリングでも活躍する種雄牛7H11477マツカチエンや11H10661アルタミテイオの母としても著名です。

メイには4頭の高ゲノミック評価のプラネット娘牛があり、中でも未經産時にGTPIが最も高かったのがグリーングラスの祖母モンタナでした。モンタナとメイはミネソタ州サリーヒル牧場からアイオワ州デスー牧場へ売買され、その後モンタナは4歳7ヶ月305日22,287kg 4.1F% 3.1P%とアイオワ州4歳級第1位の乳量を記録しています。グリーングラスの母デスー778 ETもまたベストレコード3歳7ヶ月305日18,758kg 4.5F% 3.2P%と類まれな泌乳能力を発揮しています。

当団では平成24年にデスー778からモーグルを交配したバージンフラッシュによる受精卵を導入しました。この受精卵からグリーングラスと帯広市の林健太牧場にて1頭の雌牛が誕生しました。この雌牛フオレストウイーンDE-SU 778 ファルコンETは現在経産牛NTP全国第183位のエリートカウです。

グリーングラスはショトル メイの枝葉から初めて選抜された国産種雄牛で、ファミリー譲りの高乳量かつ乳成分率オールプラス、特に乳脂率の改良度が高く、娘牛の平均検定成績を見ると乳脂率が4.0%を超えています。遺伝評価値でも高い乳代効果(全国第4位)、産乳成分(第4位)、乳脂量(第4位)を示し、母・祖母譲りの高い遺伝伝達能力が期待できます。高能力でありながら付着強く底面の高い乳房も特長です。



1080 グリーングラス ローレンス
 標津町/大石 正則 氏 所有
 母の父/ヘンカシーンゴールド ドリーム



バインテール グリーングラス サンシャイン
 別海町/有限会社 アイファーム 所有
 母の父/アイリツチ マウイ ミラクル ET

JP3H56580

TINKERBELL
TIMEOUT ET

◆ 個体識別番号:13411-1985-7
◆ 繁殖者:アメリカ トム シュミット

◆ 平成25年2月16日生
◆ 生産者:有限会社 オードリーファーム

テインカーベル

GH-X♀

GNTP
+2,682

GNTP No.
7

疾病繁殖成分
全国第1位

空胎日数
全国第1位

長命連産効果
全国第3位

耐久性成分
全国第4位

タイムアウト

ET A2/A2
BLF/CVF/BYF/CDF
87点

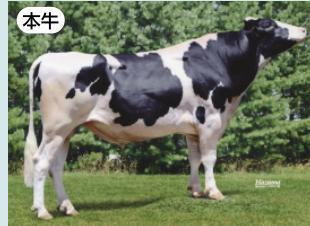
乳蛋白質%
全国第4位

体細胞スコア
全国第5位

肢蹄
全国第6位

乳器
全国第6位

- ♂ デスー 521 ブツケム ET
- ♀ エンセナダ タブー ブラネット ET
- ♀ クリアエコー 822 ラモ 1199 ET
- ♀ モーニングビュー フレデー ミミ ET VG-88 5YR
- ♂ パツジャーブラツフ ファニー フレディー
- ♀ モーニングビュー ショトル マウイ ET EX-90 2E
- ♂ ピックストーン ショツテル ET

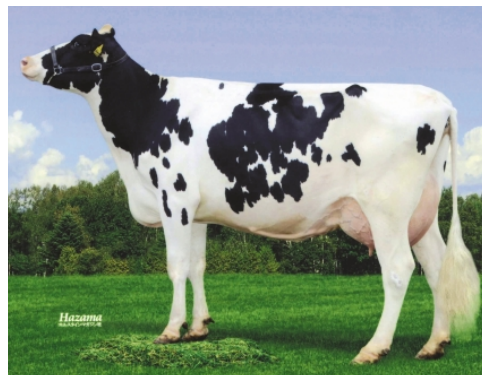


モーニングビュー フレデー ミミ ET

NTP全国第7位にランキングした「タイムアウト」は良好な管理形質と長命連産性が特長のブツケム息牛です。当団優良遺伝資源造成事業由来の受精卵より別海町の(有)オードリーファームにて生産されました。

【※血統についてはミミを参照※】

タイムアウトは長命連産効果が全国第3位と示す通り、長命性・繁殖性の改良に定評があります。空胎日数が全国第1位と繁殖性に極めて良好で、体細胞スコア全国第5位と低く管理形質に優れることが一目瞭然で、健康で牛群内で長く活躍する娘牛が期待できます。また、肢蹄においても後肢後望や飛節の構造が良好で、乳頭の配置・長さも適正であり、加えて乳成分率がオールプラスでもあり、搾乳ロボットに最適な種雄牛です。



ヒマワリ カポアー タイムアウト (2産目)
鹿追町/株式会社 笹川三愛農場 所有
母の父/ウイローマーシユー CC カポアー ET



頭喰い

酪農
女性
サミット
2018

主催:酪農女性サミット実行委員会
共催:日本コカ・コーラ株式会社、
全国農業協同組合連合会(JA全農)



Dairy
Summit
for Women

酪農女性や
酪農業界に関わる
たくさんの
女性の参加を
お待ちしております!

日程 2018.
12.5 (水) - 6 (木)

寿宴
会場 北海道標津郡中標津町
東3条北1丁目8番地

定員 200名
参加費 サミット 5,000円(2日間通し)
懇親会 5,000円

Facebookページ
「酪農女性サミット」からも
お申し込みいただけます▶



1日目 -12.5 (水)

13:30~17:30(受付開始 12:00)

- 講演 日本コカ・コーラ株式会社「コカ・コーラの5by20プロジェクトについて」
- 基調講演 森結有花 (HBC北海道放送アナウンサー)
「働くあなたの背中を見て」
- 広尾町豊栄会による人形劇
- トークセッション
「酪農女性のモチベーションUP! 講座
~仕事、生活、家庭、育児、働く女性のやる気スイッチ~」

2日目 -12.6 (木)

9:00~12:35(受付開始 8:30)

- 講演 久富聡子
(ハードサポート株式会社)
「酪農女性の可能性と経営に
与えるインパクト
~わたしも牧場を変えるカギになれる~」
- ワークショップ
「じゃ、明日から何しよう?」

酪農女性サミット実行委員会 | 実行委員長 / 砂子田 円佳 (広尾町・SAKURA) 実行委員事務局長 / 久富 聡子 (足寄町・酪農コンサルタント)
実行委員 / 小林 晴香 (別海町・Stron◎gyu)、佐藤 幸枝 (網走市・テイリウーマンズ)、中村 由美子 (千歳市・きたひとネット)、篠内 直美 (釧路市・Becotto)

SMF SNOW AMBROSE ET
JP3H57077

- ◆ 個体識別番号:14156-1195-9
- ◆ 繁殖者:アメリカ エリート デーリゲノミクス
- ◆ 平成25年12月14日生
- ◆ 生産者:北海道 横山 貴泰 氏

GNTF
+2,393

GNTF No.
13

SMF スノー

アンブローズ

GH-X♀

ET A1/A2
BLF/CVF/BYF/CDF
90点



メープルウッドバクスターベサニーET

- ♂ デスー BKM マツカチエン 1174 ET
 - ♂ デスー 521 ブツケム ET
 - ♀ サリー ショトル メイ フタゴ
- ♀ ベンナー スノーマン ブリンクワース ET VG-87
 - ♂ フレボ ジエネティクス スノーマン ET
 - ♀ メープル ウードバクスター ベサニー ET VG-85 2YR
 - ♂ エメラルドエーカーエスエー T-バクスター

乳器 全国第 3 位	決定得点 全国第 3 位	乳用強健性 全国第 4 位
耐久性成分 全国第 6 位	乳蛋白質% 全国第 7 位	SNF% 全国第 8 位

NTP全国第13位にランキングした「アンブローズ」は国産初のマツカチエン息牛で、全国トップクラスの体型改良のスペシャリストです。当団優良遺伝資源造成事業由来の受精卵より美瑛町の横山貴泰牧場にて生産されました。

アンブローズの3代前の母はカナダで活躍する「ショツテル ポンビ」に当たり、更に遡ると種雄牛ゴールドウインを生産したベイラー・トウワインに繋がります。ボンビは2009年8月評価で経産牛LPI第2位にランキングしたエリートカウです。元LPI第1位の検定済み種雄牛250H1009ブルーマスターの母牛としても著名です。北米を始め日本でもボンビの子孫がインデックス上位で活躍しています。

アンブローズはマツカチエン×スノーマン×バクスター×ショツテルという血統で構成されており、祖母ベサニーは初産305日15,785kg 4.7F% 3.5P%を記録、2011年8月評価で経産牛LPI 第2位にランキングし、世界中の授精所から契約が殺到したバクスターの代表娘牛です。当団では平成25年にイリノイ州バトラービュー牧場で繋養されていたスノーマン娘牛ブリンクワースと受精卵契約をし、マツカチエンを交配したバージンフラッシュによる受精卵を導入しました。そこから2頭の雄と1頭の雌が誕生し、ゲノミック選抜によりアンブローズが後代検定に参加しました。アンブローズの全姉妹ベイリツチランド ベンナーダツチエス ET VG-85(美瑛町(株)ベイリツチランドファーム所有)は、高インデックスの娘牛を輩出しているエリートカウです。

アンブローズは父マツカチエンとファミリーの好体型を存分に受け継いだ体型改良のスペシャリストで、決定得点と乳器は全国第3位にランキングしています。娘牛は胸の幅・深さに富み、鮮明かつ正確なバランスの良い骨格を備えます。特に尻長があり、乳房底面高く、極めて付着の強い前乳房と高く強く付着した後乳房はアンブローズの最大の特長です。娘牛は斉一性があり、平均決定得点は80.5点です。また乳成分率オールプラスと能力面の改良も兼ね備えています。



リンダ プリアン アンブローズ
別海町/大平 伸志 氏 所有

1531 アンブローズ エイシヤール
別海町/金田 孝治 氏 所有

C.F アンブローズ アテイダス
中標津町/安田 正嗣 氏 所有

エンブレムK アンブローズ セアラ
大樹町/穀内 隆志 氏 所有

SUNWARD STEP DORORICH ET
JP3H56757

- ◆ 個体識別番号: 13855-1326-0
- ◆ 繁殖者: 北海道 日光 純一氏
- ◆ 平成25年8月4日生
- ◆ 生産者: 北海道 日光 富男氏

GNTP
+2,147

GNTP No.
23

サンワード STEP ドロリツチ

GH-X♀

ET A2/A2
BLF/CVF/BYF/CDF
86点



STEPN プレイワインモール ET

- ♂ コインファームス ドロシー ET
 - ♂ サンデイバレー ボルトン ET
 - ♀ コインファームス ブレット ダフィアス ET
- ♀ STEPN プレイ ワインモール ET VG-89
 - ♂ リバルリ 2338 ナイアグラ ET
 - ♀ ステペン SHTL ウイン EM オール ET VG-89
 - ♂ ピックストーン ショツテル ET

体細胞スコア	疾病繁殖成分	乳量
全国第 2 位	全国第 5 位	全国第 8 位

NTP全国第23位にランキングした「ドロリツチ」は更別村の日光富男牧場にて生産された国産唯一のドロシー息牛です。

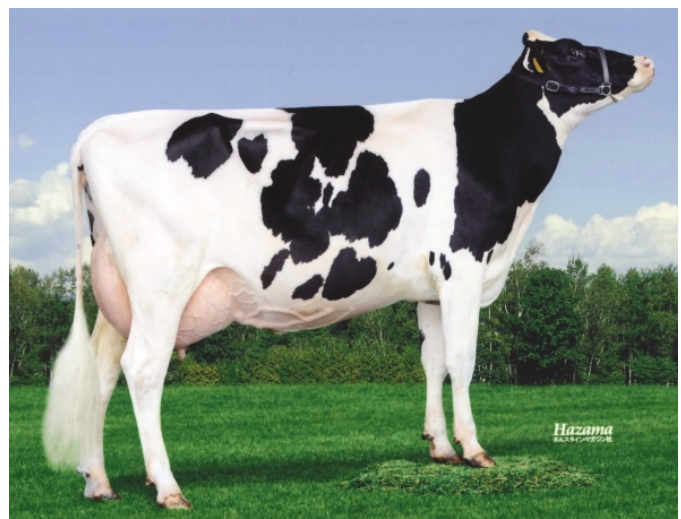
ドロリツチの血液を遡ると、5代前の母は種雄牛サンチエスの祖母ヘンカシーン ヒルズ ウインデイ ETになり、「ヒラリー」ファミリーに繋がります。ドロリツチの母ワインモールは今回優良遺伝資源造成事業で導入した受精卵より誕生したナイアグラ娘牛です。ワインモールは初産時に305日12,880kgを泌乳し83点を獲得、その後産次を重ね7歳となる現在はVG-89点(乳器EX)、生涯生産乳量は5万kgを突破し、現在も日光牧場で活躍しています。彼女は中型サイズかつ機能的体型の長命連産性に優れた牛で、特に理想的な尻・肢蹄の構造を持ち併せています。2015年2月評価で経産牛NTP第67位にランキングし、現在まで9期連続でNTP上位1%と非常に安定した成績を残しています。

ワインモールは当時TPI 第2位の検定済み種雄牛としてリリースされたばかりのドロシーを使用してバージンフラッシュを行い、その受精卵からドロリツチが誕生しました。好体型・好乳器のドロシーとの掛け合わせは相性良く、アウトクロスを意識した改良が進められました。

ドロリツチはドロシー×ナイアグラ×ショツテルといった血統構成からアウトクロスの種雄牛として、プラネット系・ゴールドウイン系・BWマーシャル系・スーダン系へ幅広い交配が可能です。乳量+1,473kgでありながら体細胞スコア1.49(全国第2位)と極めて低く、乳質改善に定評があります。父母譲りの肢蹄は好ましい角度の飛節を備えます。また、乳頭の長さも好ましく、近年増加している乳頭の短い牛への相性も良いです。



サクマ ドロリツチ ワインモール フタコ
阿寒町/佐久間 真一氏 所有
母の父/RCA アドバイザー ワンツー ET



ウインドヒル ドロリツチ エレナ
中標津町/鈴木 直良氏 所有
母の父/ティーウエーブ ミリオンセラ

JC NICOLAS KASEY
JP3H56880

◆ 個体識別番号:13921-1264-7
◆ 平成25年7月17日生
◆ 生産者:北海道 澤田 和人氏

GNTP
+2,114

GNTP No.
28

JC ニコラス ケイジー

A2/A2
BLF/CVF/BYF/CDF
90点

GH-X♀



アートエーカーズ ケイ 721 ET

- ♂ マウントフィールド SSI DCY モーグル ET
 - ♂ コインファームス ドロシー ET
 - ♀ マウントフィールド マーシュ マキシム ET
- ♀ JC ジエラード ケイジー ET VG-85
 - ♂ シラービュー オーマン ジエラード ET
 - ♀ エムエス ケイ 721 プラネット カセイ ET
 - ♂ エンセナダ タブー プラネット ET

耐久性成分 全国第 3 位	決定得点 全国第 8 位	乳器 全国第 9 位	肢蹄 全国第 9 位
-------------------------	------------------------	----------------------	----------------------

NTP全国第28位にランキングした「ケイジー」は枝幸町歌登の澤田和人牧場から生産された好肢蹄のモーグル息牛です。

ケイジーの血液を遡ると、メリーランド州のローデリック牧場で約40年に渡り改良を重ねてきた「ケイ」ファミリーに繋がります。当ファミリーの看板牛はケイジーの3代前の母アート エーカーズ ケイ 721 ET EX-90(父:シヨツテル)で、9代連続VG以上を達成しています。ケイ 721の代表娘牛MSC ハイブン オーマン クール ET VG-87は米国の経産牛の中で乳タンパク量の遺伝評価値が第1位であったことから\$92,000(約920万円)で売買され、カナダでブルダムとして活躍しているエリートカウです。

当団では優良遺伝資源造成事業としてケイ 721のプラネット娘牛カセイからバージンフラッシュによる受精卵を導入し、ケイジーの母JC ジエラードケイジーETが澤田牧場で誕生しました。彼女は1歳8カ月でケイジーを分娩し、翌月の体型審査でGP-82点(乳器83点)を獲得しました。若い月齢での分娩でしたが、初産から305日14,269kgと高能力を発揮しました。2014年8月評価で経産牛NTP第9位にランキングして以降、現在まで9期に渡りNTP上位1%に位置し続け、生涯生産乳量5万kgを突破し、現在も澤田牧場で活躍しています。

ケイジーは当ファミリーから初めて選抜された国産種雄牛で、モーグル息牛らしく肢蹄の改良に定評があります。飛節の角度は理想的かつ蹄踵厚く、耐久性に富んだ肢蹄の評価値は全国第9位です。また、乳器においてもモーグル譲りの資質形状の優れた付着の強い前後乳房が特長で、耐久性成分は全国第3位です。中型サイズで体長があり幅・深さのあるバランス良い骨格を備えた娘牛が多く、好乳器・好肢蹄の丈夫で長命な娘牛が期待できます。



スタデイファーム ケイジー アシエラ
別海町/株式会社 Farming Story 所有
母の父/レデイスマナー テンブトレスト ハイデン ET



ホワイテ ケイジー ドレイバー
別海町/大平 伸志 氏 所有
母の父/NLBC ストリート ボウラー ET

OMURA BROWNIE ET
JP3H56660

- ◆ 個体識別番号:13929-1185-1
- ◆ 繁殖者:オランダ ブロークス フェー
- ◆ 平成25年3月12日生
- ◆ 生産者:北海道 小椋 義則 氏

GNTP
+1,982

GNTP No.
35

オムラ

ブラウニー

GH-X♀

ET A1/A2
BLF/CVF/BYF/CDF
89点



ブロークス ベテイ ET

- ♂ デスー 521 ブツケム ET
 - ♂ エンセナダ タブー ブラネット ET
 - ♀ クリアエコー 822 ラモ 1199 ET

- ♀ ブロークス ベテイ ET
 - ♂ フレボ ジエネティクス スノーマン ET VG-88 2YR
 - ♀ ブロークス ショール VG-88 2YR
 - ♂ ピックストーン ショツテル ET

乳器 全国第 1 位	耐久性成分 全国第 2 位	決定得点 全国第 4 位
体貌と骨格 全国第 6 位	肢蹄 全国第 9 位	

NTP全国第35位にランキングした「ブラウニー」は当団優良遺伝資源造成事業由来の受精卵より枝幸町歌登の小椋義則牧場で生産された全国第1位の乳器改良を誇るブラウニー息牛です。

ブラウニーの血統構成はスノーマン×ショツテル×アジソン×ラツソーといったヨーロッパ産種雄牛から形成されており、ドイツで繁栄する「アシーナ」ファミリーに由来します。ブラウニーの母ベテイはスノーマン娘牛を代表する1頭で、彼女はオランダで誕生しましたが、米国のゲノミック評価値が上位10位以内に相当したことをきっかけに世界中の授精所から注目を浴びました。彼女は中型サイズに加え、スノーマンの特長である良く開帳した長い肋と極めて資質形状に優れた乳器を備え、初産305日11,445kg 4.3F% 3.8P%と高能力・高乳成分率を記録しています。2歳6ヶ月VG-88点(乳器89点)を獲得、2産目の分娩をする8歳まで採卵を繰り返して10歳となる現在も健在です。ドイツ・オランダを始め北米の授精所へも雄牛を輩出しており、2017年12月には彼女の孫牛がドイツで第1位のヤングサイアとして登場しています。当団では彼女が2歳の時に受精卵契約を結び、当時ヤングサイアのブツケムを交配した受精卵を導入しました。

ブラウニーは母譲りの付着強く、資質形状に優れた乳器が特長の全国第1位の乳器改良のスペシャリストです。乳器のみならず決定得点が全国第4位、体貌と骨格が第6位、肢蹄が第9位と極めて体型改良に優れています。娘牛の平均決定得点は、NTP上位40位以内の種雄牛の中でJP3H56376 キュートマンに次ぐ2番目高い81.2点と、高い遺伝伝達能力を発揮しています。また、体型改良だけでなく乳量+904kgかつ体細胞スコア低いため、産乳能力の改良をしながら乳質の改善も可能です。



サクランド ブラウニー テーシア C ET
土幌町/山岸 剛 氏 所有
母の父/マウントフィールド SSI DCY モーグル ET



左から:(全て 枝幸町/小椋 義則 氏 所有)

オムラ ブラウニー ルー
母の父: シャーレステール スーパー ステーション ET
オムラ エメラルド ドラキー ET
母の父: エメラルドエーカーエスター T-パウスター
ビーノ オムラ ブラウニー
母の父: ロングランクス オーマン オーマン ET

「雄牛の繁殖に関する国際会議：基礎から臨床」に参加して

今年5月末にアイルランドで開かれたInternational Bull Fertility Conference (雄牛の繁殖に関する国際会議)に参加しましたので、その概要をご紹介します。

日本のように人工授精の普及した国とは違い、ヨーロッパ、北米、南米、豪州など多くの国では、自然交配用の雄牛を持つ農家が少なくありません。特に放牧主体の国では自然交配が繁殖管理の主流であり、そのような国では雄牛の繁殖能力に関する検診・検査が臨床獣医師にとって重要な仕事の一つです。また近年のゲノミック技術の進展により、子牛は生まれた時点でその育種価が予測可能となっており、より若い雄牛の遺伝資源が求められる時代となりました。そのため、雄牛の検査や精液の品質評価だけでなく、幼齢～若齢雄牛の繁殖機能とそれに影響する飼養管理まで、幅広い研究

が行なわれるようになっていきます。雄牛の繁殖に関するこのような知識は、臨床獣医師や私たち人工授精所の職員だけでなく、種雄牛候補となる雄子牛の生産者にとってもたいへん重要です。

会議の開催地となったウェストポート市には各国の雄牛に関わる研究者や人工授精所職員のほか、地元アイルランドや英国の臨床獣医師など、約200名が集まりました。同じ会場で4年前に「雌牛の繁殖に関する国際会議」が開かれましたが、これまでなかなか無かった「雄牛の会議」が、ダブリン大学と英国畜産学会によって企画されたのです。ウェストポートは風光明媚な小さな町で、新聞社主催の「アイルランドで一番住み良い町コンテスト」で優勝したこともあるそうです。

会議は前夜祭の基調講演「牛精液研究の歴史と未来」から始まり、招待講演18題と一般研究発表38題がありました(表)。講演の中で私が最も関心を惹かれた話題は、「雄牛の性成熟と精子の受胎能力に関わる栄養管理」でした。雄牛の精子生産能力を左右する精巣の成長は、育成期の早い時期に決まってしまうと言われています。最新の研究成果からも、出生から6か月齢までの間に十分な栄養を与えた牛の精巣は、栄養を制限した牛より大きく、性成熟も早まることが示唆されました。これらのことは精液の生産量に直結します。雄子牛の哺育・育成期の管理は、繁殖雌牛や肥育素牛と同じように最も大切だということが言えます。先に述べた通り、いわゆるヤングブルからの精液生産は世界中の人工授精所の最大関心事であり、この基本は更に重要になってくるでしょう。

その他の演題では、放牧と季節繁殖に関連した内容が多くみられました。アイルランドの農業は畜産主体で、国土の半分近くが牧草地と放牧地です。車窓から見える風景は、どこまでも草地が広がっていました。冬でも氷点下にならない気候を生かして、1年のうち3分の2の期間は牛を放牧することが



会議風景



放牧風景

可能です。放牧では分娩時期を牧草が成長する早春に合わせることで、母牛が子育てと受胎の時期に十分な粗飼料を摂取することができます。

アイルランドでは、乳用種で5割、肉用種では8割が自然交配を利用しています。およそ雌牛30頭につき1頭の割合で自然交配用の雄牛(まき牛)がいるそうです。従って低受胎の雄牛がいた場合、その影響は甚大です。今回の会議の目玉の一つはその繁殖能力検査が取り上げられたことです。性欲や生殖器が正常か、精液性状はどうか、など細かく検査します。肉用牛では遺伝的に繁殖能力の低い品種もみられるということで、こういった検診・検査が必須となります。会議の最終日には、実際に雄牛を使用して繁殖能力検査の実演が行なわれ、講師が手順を説明しながら、手元の細かな映像をスクリーンに映し出していました。また、実演室の脇には精液検査の機器を用意して、その場で採取した精液の検査を行いました。まき牛は放牧地を歩き回り、交配のたびに何度も雌牛に乗駕するため、肢蹄の検査の重要性も説明していました。これらの検査の重要性は人工授精用の雄牛でも全く同じです。



放牧風景

アイルランドは国策として乳肉の生産を増産させたい意向があります。そのため、会議のセッションの一つに性選別精液を取り上げ、乳用牛はもとより肉用牛でも積極的に性選別精液を利用して、効率的な牛群整備を行なっている、といった内容も紹介されました。

これまでなじみのない国でしたが、日本とは異なる牛の飼養管理形態と最新の知識に触れることができたことは幸運で、これからの種畜管理や種雄牛造成の業務に活かしていきたいと考えています。雄牛に携わる仲間が決して少なくないことも分かりました。



雄牛検査の実演風景



ギネス博物館

最後になりましたが、アイルランドの首都ダブリンは黒ビールで有名なギネス社の発祥の地です。巨大な工場に併設して立派な博物館があり、工場見学コースの他に、試飲コーナーからバー、レストランまであって、ビール好きであれば大満足できる施設でしょう。ダブリンの街も教会、美術館、レストラン、商店街がコンパクトにまとまっていて観光しやすいです。ぜひ一度訪れてみてはいかがでしょうか。

(生産技術部 伊藤陽輔)

会議の主な内容

1日目(5月28日)	2日目(5月29日)	3日目(5月30日)
<ul style="list-style-type: none"> ・雄牛の繁殖生理学と栄養管理 ・雄牛の受胎能力と精液の品質管理 ・人工授精技術 ・性選別精液の利用 	<ul style="list-style-type: none"> ・精子と精漿 ・精巢の温度調節機能 ・効率的な精液採取 ・繁殖障害雄牛の病態生理学 ・伝染病の防除 ・繁殖能力とゲノミック研究 	<ul style="list-style-type: none"> ・種雄牛の選抜と評価 ・雄牛の繁殖能力検査と精液検査(実演) ・精子の形態学(実習) ・異常牛の対応と処置(討論)

H黒-244

個体識別番号: 13482-0474-7 黒原5676 844点
 平成23年12月4日生 産地: 北海道沙流郡日高町
 繁殖者: 森 正昭 氏 ※遺伝病は全てマイナス



田尻系 北翔王

『北翔王』は北海道沙流郡日高町の森正昭牧場にて平成23年に生産されました。
 母「ひもふじひめ(父:勝忠平)は高育種価の祖母の「ひもしげばな」に「勝忠平」を交配して生産された繁殖牛(当団H黒-189「北斗王」の異父兄弟)であり、平成26年6月に評価された北海道育種価脂肪交雑順において34位にランクされた高育種価繁殖雌牛です。
 母の3産目の去勢牛(父:北乃大福)は、格付A-5、BMS No.11、枝肉重量545kg、ロース芯面積69cm²の成績で、第25回横浜食肉市場ミートフェア(H25.4開催)にて優秀賞を受賞し、その他にも5等級の枝肉を記録しています。

第11回全国和牛能力共進会第8区の北海道出品種雄牛に選ばれ、肥育された産子は優等賞9席を獲得しています。

現場後代検定では、上物率88.5%、BMS No.7.3、枝肉重量475kgを記録し、平成30年7月評価の北海道育種価では脂肪交雑順40位にランクされ、育種価指標ではBAACAAと脂肪交雑をはじめ、その他の形質の改良にも期待できる種雄牛です。

系統別には田尻系、気高系、藤良系の3系統と相性が良く、特に気高系母体との交配ではBMS No.12をはじめ上物率90.6%、BMS No.7.6、枝肉重量484kgと優れた産肉成績を示しています。

発育、体積に富み、資質、後駆、骨じまりが良く、体上線が強い産子が生産されています。

血統 北乃大福 勝忠平

ひもふじひめ ひもしげばな 第1花国

ひもしげばな 茂重枝

成績1

上物率(%)	88.5	枝肉重量(kg)	475
ロース芯面積(cm ²)	60	バラの厚さ(cm)	8.1
皮下脂肪の厚さ(cm)	2.5	歩留基準値(%)	74.4
BMS No.	7.3	肉の色 光沢	4.3
きめしまり	4.3	脂肪光沢質	5.0

現場後代検定成績
上物率及び平均値(去勢33頭 雌19頭)

成績2 育種価 54頭

枝肉重量	育種価(kg)	正確度	55.382	0.954
ロース芯面積	育種価(cm ²)	正確度	14.197	0.948
バラの厚さ	育種価(cm)	正確度	1.284	0.939
皮下脂肪厚	育種価(cm)	正確度	-0.385	0.954
歩留基準値	育種価(%)	正確度	2.354	0.954
脂肪交雑基準値	育種価	正確度	2.601	0.958

調査牛の母牛による系統別平均一覧

系統	性別	頭数	月齢	上物率	枝肉重量	ロース芯面積	バラの厚さ	皮下脂肪厚	歩留基準値	BMS No.	肉の色 光沢等級	きめしまり 等級	脂肪光沢質 等級
田尻	♂	4	26.4	75.0%	456	59.8	7.5	2.2	74.5	7.3	4.3	4.3	5.0
	♀	1	30.2	100%	448	52.0	9.3	2.4	74.7	7.0	4.0	4.0	5.0
	計	5	27.2	80.0%	454	58.2	7.8	2.2	74.5	7.2	4.2	4.2	5.0
茂金	♂	1	23.6	0.0%	447	45.0	7.8	2.9	72.3	4.0	3.0	3.0	5.0
	♀	0	-	-	-	-	-	-	-	-	-	-	-
	計	1	23.6	0.0%	447	45.0	7.8	2.9	72.3	4.0	3.0	3.0	5.0
気高	♂	19	26.2	94.7%	478	60.6	8.2	2.2	74.8	7.8	4.6	4.5	5.0
	♀	13	29.4	84.6%	492	61.0	8.3	3.1	73.9	7.2	4.3	4.2	5.0
	計	32	27.5	90.6%	484	60.8	8.2	2.6	74.5	7.6	4.5	4.4	5.0
藤良	♂	9	25.8	88.9%	472	58.1	8.0	2.3	74.4	6.7	4.1	4.1	5.0
	♀	5	28.7	100%	447	61.0	7.9	2.8	74.5	7.4	4.0	4.0	5.0
	計	14	26.8	92.9%	463	59.1	8.0	2.5	74.4	6.9	4.1	4.1	5.0

平成29年度 全畜連肉用牛枝肉共励会 平成30年3月15日 | 雌 30ヶ月齢



写真提供: (株)肉牛新報社

北海道枝肉勉強会 平成29年11月4日 | 去勢 25ヶ月齢



母の父: 花国安福 × 母の祖父: 北平安 肥育者: 今金町/佐藤 弘一 氏
 枝肉重量: 483kg ロース芯面積: 72cm² BMS No.10 格付: A-5

母の父: 百合茂 × 母の祖父: 福栄 肥育者: 新冠町/庄司 敏 氏
 枝肉重量: 433kg ロース芯面積: 74cm² BMS No.12 格付: A-5

種 種雄牛の紹介

選抜種雄牛の紹介(肉)



H黒-258

個体識別番号:13411-8894-5 黒原5787 82.1点
平成25年7月23日生 産地:北海道沙流郡平取町
繁殖者:賞集 昭知 氏 ※遺伝病は全てマイナス



気高系

ひら
平

り
莉

『平莉』は北海道沙流郡平取町、びらとり和牛育種組合の賀集昭知牧場にて平成25年に生産されました。

母「あいり(父:百合茂)は平成24年9月に評価された北海道育種価脂肪交雑順において45位にランクされ、産肉実績では2産目の去勢牛(父:北勝平1)で格付A-5、BMS No.12、枝肉重量540kgのほか、11産子目(受精卵産子含む)の去勢牛(父:勝早桜5)で格付A-5、BMS No.12、枝肉重量564kgの成績で、第13回当団黒毛和種枝肉共励会において名誉賞を受賞しています。

現場後代検定では、上物率89.7%、BMS No.7.7、枝肉重量476kgを記録し、平成30年7月評価の北海道育種価では脂肪交雑順29位にランクされ、育種価指標ではABACBAと脂肪交雑をはじめ、枝肉重量などその他の形質の改良にも期待できる種雄牛です。

系統別には田尻系、気高系との相性が良く、田尻系母体との交配では上物率100%、BMS No.9.0、枝肉重量468kg と優れた成績を示し、さらに気高系母体の去勢牛でも上物率100%、BMS No.8.0、枝肉重量488kgと優れた枝肉成績を示しています。

発育、体積に富み、後軀、均称に優れた産子が生産されています。

血統

光平福

あいり

百合茂

あい

安福165の9

こたえ

恒徳

成績1

上物率及び平均値(去勢18頭 雌11頭)

上物率(%)	89.7	枝肉重量(kg)	476
ロース芯面積(cm ²)	60	バラの厚さ(cm)	8.5
皮下脂肪の厚さ(cm)	2.9	歩留基準値(%)	74.3
BMS No.	7.7	肉の色 光沢	4.4
きめしまり	4.4	脂肪光沢質	5.0

成績2

育種価 26頭

枝肉重量		ロース芯面積	
育種価(kg)	正確度	育種価(cm ²)	正確度
70.375	0.926	13.061	0.918
バラの厚さ		皮下脂肪厚	
育種価(cm)	正確度	育種価(cm)	正確度
1.761	0.904	0.352	0.926
歩留基準値		脂肪交雑基準値	
育種価(%)	正確度	育種価	正確度
1.714	0.927	2.692	0.932

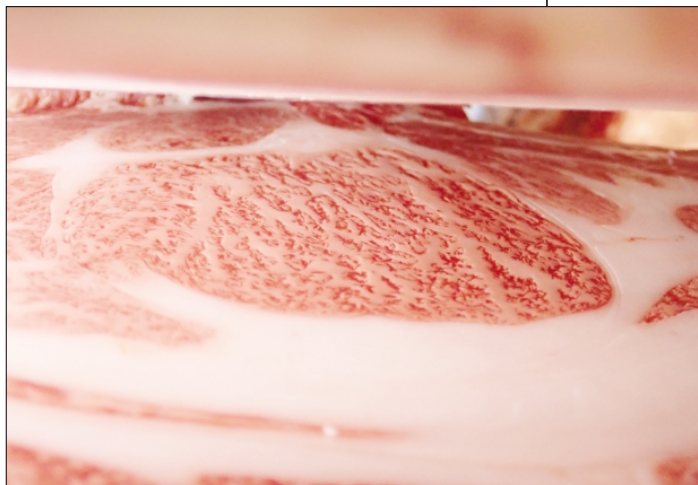
調査牛の母牛による系統別平均一覽

系統	性別	頭数	月齢	上物率	枝肉重量	ロース芯面積	バラの厚さ	皮下脂肪厚	歩留基準値	BMS No.	肉の色 光沢等級	きめしまり等級	脂肪光沢質等級
田尻	♂	3	28.3	100%	471	65.0	8.9	2.8	75.4	8.3	5.0	5.0	5.0
	♀	1	28.3	100%	457	63.0	8.7	4.1	74.1	11.0	5.0	5.0	5.0
	計	4	28.3	100%	468	64.5	8.9	3.2	75.1	9.0	5.0	5.0	5.0
茂金	♂	1	28.8	100%	523	71.0	8.3	1.9	75.9	10.0	5.0	5.0	5.0
	♀	0	-	-	-	-	-	-	-	-	-	-	-
	計	1	28.8	100%	523	71.0	8.3	1.9	75.9	10.0	5.0	5.0	5.0
気高	♂	8	27.9	100%	488	59.4	8.8	2.6	74.6	8.0	4.5	4.5	4.9
	♀	8	27.8	87.5%	449	56.1	7.8	3.2	73.5	7.3	4.1	4.1	5.0
	計	16	27.8	93.8%	468	57.8	8.3	2.9	74.0	7.6	4.3	4.3	4.9
藤良	♂	6	28.6	83.3%	495	59.8	8.7	3.0	74.1	6.7	4.2	4.2	5.0
	♀	2	27.3	50.0%	474	61.0	8.5	2.8	74.5	7.5	4.0	4.0	5.0
	計	8	28.3	75.0%	490	60.1	8.7	3.0	74.2	6.9	4.1	4.1	5.0

(株)北海道畜産公社 道央事務所 上川工場 平成30年6月15日 | 去勢 28ヶ月齢

ホクレン十勝枝肉市場 平成30年4月7日

雌 28ヶ月齢



母の父:徳悠翔 × 母の祖父:花清国 肥育者:小平町/(有)グリーンリーフ
枝肉重量:486kg ロース芯面積:55cm² BMS No.11 格付:A-5



母の父:安平照 × 母の祖父:平茂勝 肥育者:大樹町/十勝育成牧場
枝肉重量:457kg ロース芯面積:63cm² BMS No.11 格付:A-5

高野潤が行く! Moo飲んだ? Moo食べた?

イメージは街のお豆腐屋さん!? ナチュラルチーズ工房

JAPACHEESE ASAHIKAWA



旭川駅前にある日本初の「恒久的歩行者専用道路(年中歩行者天国)」である平和通買物公園。その1角にある、真っ白な壁に黄色の日の丸が目目を惹くチーズ工房「ジャパチーズアサヒカワ」を訪れました!

お店に入ると、カウンターの奥にガラス張りのチーズ工房が見えます。ここで代表の長尾英次さんと奥さまの絵里子さんが丹精込めてチーズを製造し、出来たてのチーズがショーケースに並びます。



長尾英次さんと絵里子さん

長尾さんのご厚意により、チーズを製造している様子を見学させていただきました。原料の牛乳は旭川市東鷹栖の加藤牧場より、製造日の朝4時に長尾さん自ら集乳缶で搾りたての牛乳を工房へ運んでいます。この日、製造していた出来たてのモッツァレラチーズを試食させていただきました。ミルクの風味が香るプレーンとトマトの2種類、これがとにかく美味しい! トマト味のチーズは初体験でしたが、主張が強すぎず、ほんのりと香るトマトの風味は、ワインやカプレーゼなど様々なジャンルの料理に合うこと間違いなし!! 他にも、旭川大雪地ビールの『黒岳』を使用した黒ビール風味のチェダーチーズやストリングスチーズも販売されています。冷蔵ケースや商品タグの裏にはオススメレシピが載っており、なんとモッツァレラチーズはお味噌汁の具にもピッタリとのこと! こういったところにも、長尾さん

の「日本人の食卓に合うチーズづくりを」という想いが伝わってきます。

旭川市加藤牧場産生乳使用

ラインナップ

 ¥500 cheddar コクがあって、そのままでも、ごはんでも。	 ¥450 mozzarella ニッポンのごはんにぴったり。	 ¥350 strings 気持ちいいほどに、さける。
 ¥600 bake 焼いて、もちり、あつあつ、びよ〜ん。	 ¥700 mozzarella 有機トマト、旭川「谷口農場」で育ったよ。	 ¥500 cheddar このブラウンは、旭川「大雪地ビール」の黒だ。

美味しい召し上がり方例

 aburi cheddar チェダーチーズをじっくり火で炙るだけ。	 osashimi モッツァレラをスライスわさびとお醤油で。	 miso soup 豆腐のように刻んで味噌汁の具に。
---	--	---

*モッツァレラは、なるべく真っ先にお召し上がりください。*価格は税抜きです。

商品ラインナップ

長尾さんは宮城県の酪農家出身で、蔵王のチーズ工房で18年間、チーズ職人として働いていましたが、東日本大震災をきっかけに家族と安心して過ごしたいという想いから、奥さまの地元である旭川での再出発を決意しました。

長尾さんにチーズへのこだわりを聞くと、「加藤牧場の高品質のおいしい牛乳の風味をそのまま表現するように心がけています。チーズを通して、酪農業の魅力を世間へアピールしたい。」と熱い想いを聞かせて頂きました。



ソフトクリーム

イメージは「まちのお豆腐屋さん」、商店街に溶け込んでいる素敵なチーズ工房に、皆さんもぜひ一度足を運んでみてはいかがでしょうか?

株式会社ジャパチーズ

住所 旭川市7条通7丁目33-69買物公園
 営業時間 11:00~18:00
 定休日 月曜日

Japacheese
Asahikawa

平成30年度前期 新規現場後代検定実施種雄牛の紹介

当団では、黒毛和種種雄牛能力評価の為に公益社団法人全国和牛登録協会の和牛産肉能力検定現場後代検定法(以下:現場後代検定)による年間8頭の種雄牛の現場後代検定を実施しています。
平成30年度前期分の現場後代検定実施種雄牛を2回に分けて紹介させていただきます。

H黒-305 美津浩

【ミツヒロ】

黒原 6129 平成28年11月6日生
得点83点 生産者:日高町 三好勝浩 氏

美津百合	百合茂	平茂勝
	よしの1	美津福
ひさこ	勝忠平	平茂勝
	ふじひさ	安福久



母「ひさこ(父:勝忠平)」は北海道育種価脂肪交雑順で高い評価を受けた高育種価繁殖雌牛です。その母に産肉能力に定評のある「美津百合」を交配することで気高系の血統の固定を図った種雄牛です。本牛は体深、体幅、特に後軀幅に富み、体上線が強く、腿が充実している種雄牛です。

H黒-307 蓬萊桜

【ホウライザクラ】

黒 15367 平成28年12月16日
得点82.5点 生産者:新ひだか町 新ひだか町和牛センター

勝早桜5	勝忠平	平茂勝
	なつ	安平
なみ	安福久	安福165の9
	まつたか	勝忠平



母「なみ(父:安福久)」は2産目の去勢牛(父:安茂勝)が格付A-5、BMS No.12、枝肉重量598kg、ロース芯面積112cm²(第41回「名人会」肉用牛枝肉研究会最優秀賞)、6産目の去勢牛(本牛の全兄)が格付A-5、BMS No.12、枝肉重量599kg、ロース芯面積96cm²(第54回「名人会」肉用牛枝肉研究会優秀賞3席)を記録したほか、BMS No.11を2頭、BMS No.8を1頭といった全て5等級の枝肉を輩出している高能力繁殖雌牛です。

その母に当団の代表的種雄牛「勝早桜5」を戻し交配した本牛は、発育良く、尻幅に富み、資質に優れる気高系種雄牛です。

SIREの表紙を手がけている

富田 美穂さん 木版画展のご案内

当団機関紙SIREの表紙を手がけてくださっている、富田美穂さんの木版画展が鹿追町の「神田日勝記念美術館」にて開催されます。

神田日勝といえば、開拓農家の子として育ち、農家の傍ら画家として作品を生みだしてきた作家です。彼が32歳という若さで亡くなった際に残した、描きかけの未完作品「馬」が印象に残っている方が多いかもしれません。(神田日勝記念美術館のロゴにもなっています。)

彼はこの他にも多くの作品を生みだしており、今回はその素晴らしい作品と富田美穂さんが生み出す、牛の息遣いさえ聴こえてきそうな作品が競演します。

岡本太郎現代芸術賞展に入選した作品も含めてたくさんの素敵な作品が展示となっております。是非ご来場ください！



牛の足音 - 富田美穂 牛の木版画展 -

- ◆ 会 期: 2018. 9/4(火)～10/14(日)
※休館日: 毎週月曜日(祝日の場合は開館となります。)
9/18, 9/25, 10/9は閉館となります。
- ◆ 会 場: 神田日勝記念美術館
〒081-0292 北海道河東郡鹿追町東町3丁目2番地
- ◆ 開館時間: 10:00～17:00(最終入場 16:30)
- ◆ 入 館 料: 一般520円、高校生310円、小中学生210円
※鹿追町民は無料 ※10名以上は団体割引があります。

お待ちしております！



第1回 GH 絵画コンテスト



第1回GH絵画コンテストを開催することになりました。審査には上記でご紹介した富田美穂さんも参加してくださいませよ～

"絵画"というとなんだか敷居の高さを感じてしまいますが、皆さんが楽しんで参加していただけることを目的としていますので、お気軽にご応募ください！

- ◆ 応募対象: 18歳以下
- ◆ 応募期間: 平成31年3月31日必着
- ◆ 作品について

応募と賞品の詳細



- ①(テーマ): 牛や牧場をテーマとする作品
- ②(画材): 自由(鉛筆、クレヨン、水彩絵具、油彩絵具など)
- ③(様式): A3サイズ(297mm×420mm)まで 厚さ1cmまで
- ④(応募方法): 氏名、年齢、性別、住所(学生は学校名)、電話番号、作品名を作品に添えてご応募ください。(額装の必要はありません。)
- ⑤(送付先): 〒060-0004 札幌市中央区北4条西1丁目1番地北農ビル13F (一社)ジェネティクス北海道 事業推進部宛

◆ 審査発表

- ① 当団職員と本誌表紙を手がける富田美穂さんが審査いたします。(出品者名はすべて伏せて行います。)
- ② 審査は、未就学児童、小学生、中学生の3つに分けて行います。
- ③ 賞品について
 - ・ 中学生の部 優秀賞(2名): 空撮付きドローンセット
 - ・ 小学生の部 優秀賞(2名): Siku リモートコントロールセット(claas)
 - ・ 未就学児童の部 優秀賞(2名): bruder John Deere フロントローダー & ハイトレーラーセット
 - ・ 特別賞(1名): 富田美穂さん 木版画作品
 - ・ 参加賞: "富田美穂さんポストカード10枚セット" or "GHオリジナルトートバッグ"

応募や景品の詳細はHPでも紹介するよ

- ④ 発表
平成31年5月号の本誌とホームページで発表いたします。
- ⑤ 作品の紹介

ご応募いただいた作品は本誌SIREや当団ホームページに掲載させていただきます。また、平成31年度に開催される、北海道B&Wショー、及び北海道ホルスタインナショナルショーなどの当団ブースで展示させていただく予定です。

※お送りいただいた作品は基本的に返却いたしませんのでご了承ください。

中高生の部 優秀賞2名

「Tello 空撮機能付きドローン」

動画も撮影できる!



SNSで話題のドローン「Tello」!!

映像をスマホで見ながら操作!!



まるで本物! 操作も簡単なラジコンホビー!

小学生の部 優秀賞2名

「Siku リモートコントロールセット(claas)」

未就学児童の部 優秀賞2名

「bruder John Deere フロントローダー & ハイトレーラーセット」

迫力のある1/16スケールモデル!!



作品内容は楽しみに!

特別賞 1名

「富田美穂さん木版画作品」

参加賞 (選べませんので、ご了承ください)

「富田美穂さんポストカード10枚セット」
or
「GHオリジナルトートバッグ」

富田美穂さんイラストデザイン!



ポストカード画像はイメージです。



一般社団法人
ジェネティクス北海道
GENETICS HOKKAIDO assoc.

〒060-0004 札幌市中央区北4条西1丁目1番地 北農ビル13F
http://www.genetics-hokkaido.ne.jp →



事業推進部

〈情報企画課〉
TEL(011)242-9645
FAX(011)242-9651
〈乳牛改良課〉
TEL(011)242-9646
〈肉牛改良課〉
TEL(011)242-9647

- 道北事業所..... TEL(0166)57-6111 FAX(0166)57-6113
- 道東事業所..... TEL(0153)72-4554 FAX(0153)72-1325
- 道央広域事業所 道央 TEL(011)375-4422 FAX(011)375-4411
広域 TEL(011)375-4395 (郵府県 担当連絡先)
- 十勝北見事業所..... TEL(0156)63-3838 FAX(0156)63-3839
- 十勝清水種雄牛センター... TEL(0156)62-2158 FAX(0156)62-2150
- 道央種雄牛センター... TEL(011)375-3939 FAX(011)375-2330