

7

SIRE

平成17年7月15日号

2005 July Vol.353

サイア



歌登町 藤山牧場様



陸別町 菅野牧場様

CONTENTS

2 北海道ブラック&ホワイトショウ終了報告

4 現地だより
日本のジエスロ、世界へ
〈広域事業所担当〉

6 サイアトピック(乳牛)
JP3H51825トレピノ

7 サイアトピック(肉牛)
JB-24 北乃大福

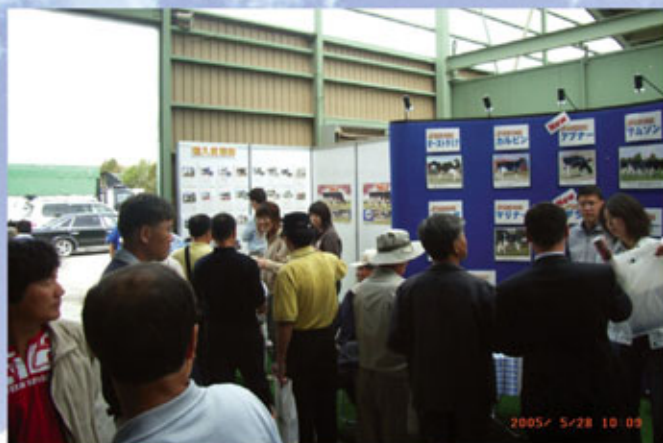
8 種雄牛紹介
ジエスロ、アブナー、ダラス

12 光本先生より
ご存じですか？“牛の博物館”

15 お知らせ 北海道ET研究会
総会・研究発表会のご案内

16 事業所だより
道央北・十勝北見・道東・広域・業務部

北海道BWショー 盛会裡に



本団ブースへも多くの方にお越しいただきました。

今回は特に、今春、セカンドクロップの成績が追加され成績が大きくジャンプアップしたジエスロの経産牛7頭を展示し、来場者の方の注目を集めていました。

選抜当初からNTP No.1だったジエスロは体型評価が抜群に高く、来場者の方々はジエスロの展示牛を見て、改めて体型の良さを確認されているようで、口々に「やっぱり、ジエスロは良いねえ。」と話されているのを(担当者)耳にしました。

■後代検定展示牛パレードはジエスロ一色

5月28日の3部の審査終了後、共進会場内において後代検定展示牛のパレードを行いました。日頃の後代検定事業へのご協力に対するお礼をお伝えすると共に、その成果をより多くの来場者の方へご覧いただき、更にリングで間近に触れていただきました。

今回、後代検定娘牛展示を行った事業体はジェネティクス北海道だけだったので、結果として展示牛パレードは全てジエスロの娘牛でした。国内種雄牛で、しかも1種雄牛の娘牛をまとめて見られるとあって、場内の方々の興味は高かったようでした。



皆さん足を止めて、ジエスロの娘牛をじっくりご覧になっていました。

社団法人
ジェネティクス北海道
GENETICS HOKKAIDO ASSOC.

本 所/〒060-0004 札幌市中央区北4条西1丁目1番地 北農ビル13F
総務部 TEL(011)242-9644 FAX(011)242-9650 業務部 TEL(011)242-9645 FAX(011)242-9651
改修部 TEL(011)242-9646・9647 FAX(011)242-9651 生産部 TEL(011)242-9644 FAX(011)242-9652
ホームページアドレス <http://www.genetics-hokkaido.ne.jp>

- 滝北事業所
〒071-8155 旭川市東産町5線10号
TEL(0166)57-6111 FAX(0166)57-6113
- 滝東事業所
〒006-1100 札幌区中環津町字中環津2104-4
TEL(0153)72-4554 FAX(0153)72-1925
- 広域事業所
〒061-1102 北広島市西の星847番地
TEL(011)375-4395 FAX(011)375-2890

- 十勝北見事業所
〒069-0103 上川郡清水町字清水第5線18番地
TEL(0166)2-2158 FAX(0166)2-2150
- 北見駐在
〒092-1421 常呂町野子台利野(オクシム産道改良研究センター)
TEL(0157)47-2946 FAX(0157)47-2950
- 滝北種雄牛センター
〒061-1102 北広島市西の星847番地
TEL(011)375-9309 FAX(011)375-2890

- 十勝清水種娘牛センター
〒069-0103 上川郡清水町字清水第5線18番地
TEL(0166)2-2158 FAX(0166)2-2150
- 中環津分場
〒006-1100 札幌区中環津町字中環津2104-4
TEL(0153)72-4554 FAX(0153)72-1925

無事終了!!

■2歳経産シニアクラスで上位入賞！！

5月29日、2日目の審査では、3頭の展示牛が上位入賞を果たしました。中でも8部敬経産シニアクラスにおいて広尾町／(有)ミックランデーリィ所有のミックラン ベイビット デブラは、見事1等賞2席でベストアダーを獲得する栄誉を受けました。

また、陸別町／菅野雅美氏所有のグラスラン ジェスロ ラグエレも同クラスで1等3席を獲得、7部2歳経産ジュニアクラスでは、佐呂間町 田中裕二さん出品のヒンペル ロイ セシルが1等4席に入賞するというそれぞれ優秀な成績を収められました。



ミックラン ベイビット デブラ
広尾町／(有)ミックランデーリィ所有
母の父：ジェンバス マスコット アントーン ET

今回のBWショーでも多くのお客様に足を運んでいただき、大変盛況なものになりました。ブース展示、特に娘牛展示では生産者を始め、関係者各位のご理解とご協力により無事終わることが出来ました。本当に有難うございました。今後ともお引き立ての程、宜しくお願い致します。



グラスラン ジェスロ ラグエレ
陸別町／菅野 政美氏所有
母の父：ハイサイツ シーエツチエル リンカーン ET



ヒンペル ロイ セシル
佐呂間町／田中 裕二氏所有
母の父：ライルヘイブンシー サスピション ET



展示牛7頭は全てジェスロのセカンドクローブ娘牛

現地だより

日本のジェスロ、世界へ

インターブル ジェスロ誕生

今、JP3H03479 ロイレーン ジェスロ ETが日本を始め、世界から注目されています。それは2005年5月公表の国内評価成績でセカンドクロップのデータが追加されNTP全国第5位に大きくジャンプアップしたことに加え、アメリカTPIベースのインターブルで第68位にランクされたことです。2003年8月インターブルへ参加以来、いいえ後代検定始まって以来の快挙と言えるのではないのでしょうか。

更に、TPIトップ100の中で体型と乳房成分が



島根県 河瀬牧場様



島根県 伊藤牧場の様

トップ5に入ったことも注目される点です。また、カナダLPIベースのMACE評価でもLPI第6位相当のLPI+2061であり、ジェスロはアメリカ、カナダをはじめオランダなどからも問い合わせが来ています。

これからもジェスロに続く日本の種雄牛が、世界で高く評価されることを願ってやみません。



ジェスロの娘牛群 所有者 伊藤牧場・河瀬牧場

北海道B&Wショウで娘牛が大活躍

去る5月28、29の両日、北海道早来町で開催された2005北海道ブラックアンドホワイトショウにおいて、ジエスの娘牛が大活躍しました。特に8部2歳経産シニアクラスにはジエスの娘牛が数多く出品され、中でも広尾町(有)ミックランデーリイ出品のミックラン ベイビット デブラは1等賞2席とベストアダーを獲得しました。また、同クラスの陸別町菅野政美さん出品のグラスラン ジエスロ ラグエレが1等4席に入賞しました。今年の春先よりジエスの娘牛は全国でどんどん分娩しており、夏には素晴らしい乳器を備えたジエスの経産牛たちが、各地のショウリングで活躍することでしょう。

全国に広がるジエスの娘牛たちとお世話になった皆様

ジエスをこれほどまでにご利用いただいた背景には、全国の関係団体と酪農家の皆様の温かいご支援とご協力があったことに他なりません。後代検定の調整交配に始まり、娘牛の保留から検定に至るまで、そのご苦勞が今回の成績につながったことに今はただ深く感謝するばかりです。



福岡県 浦田牧場様

お忙しい中、皆様のご理解を得て撮影させていただいた写真が、パンフレット等の限られた紙面の中で全てを掲載することが出来ず、数々の失礼があったことをいつも心苦しく思っております。

今回は先ごろお邪魔した鳥根県出雲市の河瀬(栄二)牧場、伊藤(篤)牧場、福岡県前原市の浜地(邦夫)牧場、浦田(泰信)牧場において



福岡県 浜地牧場様

YOSHINO

撮影いたしました写真を掲載させていただくこととしました。たいへん有難うございました。これらの写真はホームページ等で有効に活用させていただきました。これからも情報提供、写真撮影等に特段のご配慮とご協力をお願い申し上げます。

ジエスの近況

平成8年5月1日生まれのジエスは、先日9歳の誕生日をむかえました。当初は十勝清水種雄牛センターに繋養していましたが、現在はバロン、トレビノ、タイタニックなどのGHトップサイアとともに北広島市の道央種雄牛センターで元気な毎日を送っており、パドックで悠々と反芻を繰り返しています。

本人?は自分の快挙を知ってか知らずか、人懐こいおとなしい性格でみんなに可愛がられています。

世界に躍り出た種雄牛として、もっともっと長生きをし、さらにご利用いただけることを願ってやみません。

広域事業所 南部誠一



ジエスの娘 所有者 浦田牧場・浜地牧場

“エボニー”ファミリーからの高蛋白、 好体型を誇る超人気種雄牛

JP3H51825 テスクホーム マーティトレビノ ET TL/TV

成績が公表されるごとに人気の高まるトレビノは、2005年5月種雄牛評価成績でNTP全国第6位にランキングされた高蛋白、好体型種雄牛です。

母 テスクホーム マンデル ティアラ ET EX-90は“エボニー”ファミリーであり、当ファミリーは能力面では特に乳成分の改良に優れ、体型面ではフレーム雄大で乳用牛の特質に富み、乳器、肢蹄の改良に貢献することで高名です。

母 ティアラは下の写真でお分かりのようにアップスタンディングで鋭角的であり、とてもスタイリッシュなエリートカウとして有名です。現在ティアラの息牛はアメリカでも高く評価されており、1H5702 テスクホーム マンフレッド タイレル ETはTPIで全米第52位(2005年5月現在)にランキングされている高乳成分、好乳器を備えた種雄牛です。

一方、父 マーティーはワーデル ブラックスター マーサ EX-93からの好体型種雄牛として高く評価され、当時ティアラとの組み合わせは理想的でした。

トレビノは2005年5月の評価成績でNTP上位40頭の中では乳蛋白質量全国第5位、決定得点全国第5位にランクされています。

娘は高さがあり、鋭角性に富んでいるのが特徴です。また乳器は後乳房の幅があり、付着が強く、後肢後望が平行で肢蹄評価が良いのも魅力です。さらにトレビノは難産出現頻度率が0であることも人気の理由のひとつです(初産記録数0/5頭、2産以上0/110頭=0%、2005年5月)。

交配には本団種雄牛JP3H03479 ジュエスロ、JP3H51676 タイタニック等の娘牛を推奨します。

本団も次世代の種雄牛造成のための計画交配種雄牛として利用しております。

血統：

♀ ロツキービュー ローテート エクスタシー エボニー EX-94(父:ローテート)

└♀ ロツキービュー ティー エボニートレサ VG-86(父:テスク)

└♀ テスクホーム マンデル ティアラ EX-90(父:マンデル)

└♂ **テスクホーム マーティトレビノ** (父:マーティー) **NTP全国第5位**

└♂ テスクホーム マンフレッド タイレル (父:マンフレッド) TPI全米第52位

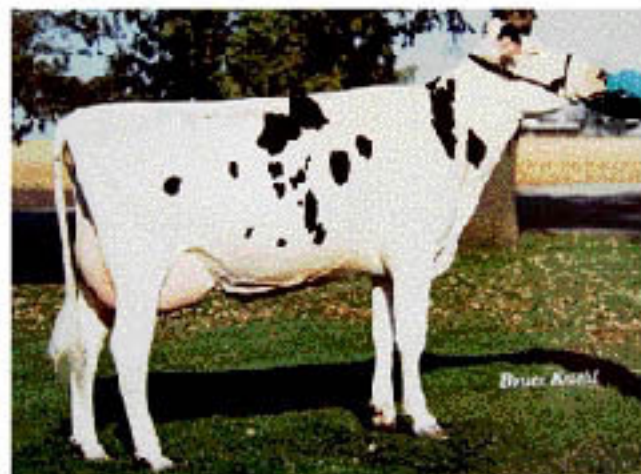


テスクホーム マーティトレビノ ET



娘:エルティー トレビノ

●上土橋町/根本 則男氏所有 ●母の父/ウオーレーガン ジャンポリー ET



母:テスクホーム マンデル ティアラ

快挙! 脂肪交雑第1位! “北乃大福”

～ロース芯面積も第3位～

2005年4月現在の北海道黒毛和種育種価において「北乃大福」が堂々の脂肪交雑第1位にランクされました。その血統は岐阜の名牛「安福」を父に持ち、母は「みつふく」の流れを汲み、祖父に「谷美土井」、祖祖父には「田森土井」という純粋なる但馬の名牛により構成されています。

前回公表された脂肪交雑の順位は第3位であり、各形質の順位も安定しているといえます。

現在、現場後代検定法による産肉成績は20頭ですが、格付け4等級以上の上物率は90%と非常に高く、全国的にみてもトップレベルの実力です。去勢と雌を平均したロース芯面積も60.3cm²と抜群の大きさで、枝肉重量も同じく438.0kgと良好です。その材料牛のうち4頭は全国の現場後代検定合同調査会に出陳され、うち2頭のBMSIはNo.12、No.10と評価され、注目を集めた種雄牛です。

現在各地で、産仔が生産されており、今後、一般肥育の成績が加わることで成績の信頼度もより高まることと思われます。ただし、本牛はCL16+ですので、交配の際にはご配慮をお願い致します。

また、一覧表では、「北乃大福」の他に「東龍」・「北平安」等多くの本団種雄牛が上位にランクされており、今後の活躍が期待されています。

平成17年4月 北海道 黒毛和種 種雄牛育種価一覧表 (脂肪交雑順位上位100位以内で、本団種雄牛のみを掲載)

順位	本 牛 号	本牛名号	父牛名号	母の父牛名号	枝肉重量		ロース芯面積		バラの厚さ		皮下脂肪厚		歩留基準値		脂肪交雑基準値		産肉成績(頭)
					育種価(kg)	正確度	育種価(cm ²)	正確度	育種価(cm)	正確度	育種価(cm)	正確度	育種価(%)	正確度	育種価	正確度	
1	JB-24	北乃大福	安福	谷美土井	20.748	0.804	13.852	0.888	1.104	0.872	-0.422	0.900	2.820	0.901	2.166	0.902	20
3	H黒-46	東龍	第7糸桜	安福	41.798	0.872	8.033	0.854	1.104	0.834	-0.312	0.868	1.690	0.898	2.120	0.870	16
5	H黒-80	北平安	安平	菊羽土井	6.225	0.832	10.729	0.811	0.801	0.790	-0.658	0.827	2.444	0.828	2.008	0.829	11
7	H黒-83	北乃安99	平茂勝	安福	68.126	0.883	-0.378	0.896	1.243	0.848	-0.486	0.879	0.389	0.879	1.896	0.880	19
17	H黒-66	北乃勝96	茂勝	茂重波	1.708	0.920	5.616	0.907	0.722	0.892	0.042	0.917	1.247	0.917	1.703	0.918	25
19	H黒-101	北勝福1	平茂勝	安福	52.456	0.886	2.688	0.882	0.788	0.864	-0.280	0.894	0.451	0.895	1.583	0.896	25
23	H黒-61	第2北福安	安福	静	2.434	0.803	6.303	0.846	0.426	0.828	-0.114	0.858	1.216	0.859	1.557	0.800	12
25	H黒-85	北福栄	安福	菊羽土井	-2.778	0.827	8.841	0.810	0.227	0.794	-0.347	0.822	1.425	0.823	1.542	0.824	7
27	JB-7	七福神	谷福土井	菊羽土井	-47.070	0.888	0.421	0.871	-0.668	0.852	-0.268	0.884	0.358	0.885	1.508	0.886	19
30	JB-25	第2茂波	茂重波	菊羽土井	-46.575	0.889	1.979	0.884	-0.435	0.867	-0.472	0.895	0.968	0.896	1.402	0.897	23
31	H黒-70	北安福18509	安福18509	茂重波	-22.740	0.859	9.273	0.839	-0.145	0.819	-0.703	0.854	1.983	0.855	1.438	0.856	14
33	H黒-100	北乃福100	茂重波	糸花	5.345	0.897	8.676	0.881	0.499	0.864	-0.489	0.893	1.912	0.893	1.423	0.894	20
37	H黒-63	北安福18501	安福18509	安美土井	-14.438	0.906	11.288	0.890	0.051	0.873	-1.234	0.902	2.833	0.902	1.387	0.904	22
38	JB-3	福富	安谷土井	菊羽土井	-53.841	0.985	-0.382	0.982	-0.555	0.979	-0.374	0.985	0.801	0.985	1.355	0.985	222
39	H黒-88	北乃福	茂重波	谷福土井	-42.300	0.872	1.588	0.855	0.187	0.835	-0.188	0.869	1.082	0.869	1.353	0.870	18
42	JB-16	桜糸福	糸福	晴美	3.534	0.818	1.678	0.794	0.242	0.770	-0.312	0.812	0.646	0.812	1.341	0.814	8
44	JB-17	出雲福	北国7の8	糸晴波	42.185	0.806	3.187	0.786	0.105	0.767	-0.224	0.800	0.047	0.800	1.331	0.802	6
45	H黒-83	北乃重	茂重波	第7糸桜	-57.820	0.895	-1.868	0.879	-0.189	0.861	-0.441	0.891	0.791	0.892	1.318	0.893	22
46	JB-23	北乃安福波	安福	福富	18.984	0.838	3.668	0.823	0.402	0.799	-0.785	0.847	1.251	0.845	1.315	0.836	25
47	H黒-66	北明長	明長土井	菊羽土井	-64.314	0.832	-3.172	0.811	-0.834	0.789	-0.374	0.826	0.104	0.827	1.314	0.829	8
52	H黒-61	深晴波	賢深	糸晴波	44.435	0.972	9.319	0.968	-0.153	0.960	-1.168	0.970	1.883	0.971	1.280	0.971	109
53	H黒-108	北乃勝	平茂勝	敏次郎	29.839	0.891	2.685	0.875	0.692	0.857	-0.790	0.887	1.124	0.888	1.277	0.889	21
57	H黒-40	安福6の3	安福	安谷土井	3.272	0.962	8.107	0.991	0.626	0.989	-0.671	0.992	2.053	0.992	1.242	0.992	512
64	H黒-68	北福桜	桜桜	安美土井	26.752	0.875	-2.127	0.857	0.830	0.837	0.700	0.874	-0.881	0.874	1.186	0.873	21
68	H黒-49	横綱	糸晴波	糸光	38.308	0.871	7.451	0.853	0.128	0.835	-0.592	0.868	1.155	0.867	1.191	0.868	13
69	H黒-78	北平茂1	平茂勝	明長土井	39.016	0.885	0.846	0.868	0.829	0.849	-0.395	0.881	0.569	0.881	1.183	0.882	20
74	H黒-60	北乃波	茂重波	賢晴	-32.658	0.864	3.678	0.844	0.389	0.823	0.248	0.859	0.967	0.859	1.147	0.861	14
78	H黒-77	北福安3の6	安福18509	静	13.193	0.886	8.092	0.870	0.743	0.853	-0.818	0.882	2.196	0.882	1.141	0.883	18
84	H黒-62	北安福18502	安福18509	安美土井	-29.782	0.822	5.503	0.803	0.040	0.783	-0.719	0.817	1.694	0.818	1.110	0.819	8
87	H黒-38	金太郎	賢晴	第7糸桜	10.801	0.948	4.648	0.939	0.584	0.928	-0.896	0.946	1.880	0.946	1.085	0.947	51
90	H黒-48	菊谷福	谷福土井	菊羽土井	-37.496	0.846	-0.663	0.824	-0.206	0.803	-0.280	0.840	0.484	0.841	1.083	0.842	12
93	H黒-73	晴重波	茂重波	第20平茂	16.005	0.878	4.485	0.859	0.110	0.839	0.003	0.873	0.500	0.874	1.064	0.875	17

次々と

ロイレーン

Getta ジェスロ ET^{TL/TV}

JP3H03479

ジュラー×エアロスター×チーフマーク

総合指数

+1,783

産乳指数

+246

乳代効果

+94,226円

EBVM +1,303kg

F +35kg -0.14%

SNF +103kg -0.12%

P +31kg -0.11%

頭数/牛群

933/657

(99%R)

96%R

502/350

得点 +2.08 肢蹄 +0.94 体積 +2.33

外貌 +1.85 特質 +1.67 乳器 +1.83



ジェスロ娘牛群
島根県/河瀬 栄二氏所有
島根県/伊藤 篤男氏所有



ジェスロ娘牛群 陸別町/菅野 政美氏所有

明かされる実力と魅力!

NTP No.5 体積 No.1

外貌 No.1 乳器 No.1



ジエスロ娘牛群

別海町大成(JA針根別)/村上 宗繁氏所有 中標津町/(有)本田牧場所有 別海町泉川(JA西春別)/渡部 義市氏所有



ジエスロ娘牛群 広尾町/(有)ミックランデーリィ所有

"デイクシーリー アスペン EX-92"ファミリーから
 早期のエマーソン息牛が日本上陸!!

JP3H52282

アブナー

バンマーク エマーソン アブナー ET TL/TV

エマーソン × ウインチエスター × マスコット



高能力
 乳房底面高さ
 後乳房の幅

総合指数
 +1,427

産乳指数
 +246

乳代効果
 +74,356円

EBV.M	+1,009kg		頭数/牛群
F	+28kg	-0.10%	21/19
SNF	+81kg	-0.07%	(70%R)
P	+33kg	+0.01%	

	64%R	28/26
得点 +0.84	肢蹄 +0.72	体積 +0.00
外貌 +0.11	特質 +0.45	乳器 +1.04

セニア ミスパー エミー

苫前町/大矢根 浩慈氏所有
 母の父/ブラウンデール アパッチ ET



クリスチナ アブナー アプリ

豊頃町/石田 美智雄氏所有
 母の父/ブラウンデール アパッチ ET

“デビージョー EX-92”から
待望のランツ息牛が登場!!

JP3H52307



ダラス

フアーオーラランツダラス ET TL/TV

ランツ×パトロン×リードマン

高能力
好乳器
蹄の厚さ

総合指数
+1,300

産乳指数
+210

乳代効果
+61,656円

EBV.M +890kg

F +14kg -0.21%

SNF +73kg -0.05%

P +31kg +0.03%

頭数/牛群

20/17

(70%R)

62%R

23/19

得点 +1.00 肢蹄 +0.45 体積 +0.62

外観 +0.52 特質 +1.00 乳器 +0.81

チルダ ダラス ナイト

忠類村/菅野 能稔氏所有

母の父/レイマウボンド オーク リード ET



ティーウェイブ スカイラク ダラス マキシ(左)

ロベル リージエントランツ メドレー(右)

幕別町/山田 敏明氏所有

ご存知ですか“牛の博物館”

帯広畜産大学名誉教授
日本動物遺伝育種学会名誉会員
日本畜産学会功労会員
農学博士 光本 孝次

訪問の糸口

牛の博物館館長の兼松重任さん(岩大名誉教授)は、筆者が岩手大学連合農学研究科に勤務したこともあり、また、肉用牛研究会などでも御一緒する、所謂、旧知の先生です。黒毛和種のブランド“前沢牛”として有名で、人口約一万五千人の前沢町で極めてユニークな牛の博物館を創設し、本来の博物館活動に加えて、学術的活動等々について兼松先生から折々に情報を得ておりました。私の学究生活は牛の育種分野でしたから、牛の博物館についての興味は深まるばかりでした。

前沢町について

この町は岩手県南部、藤原清衡の金色堂で有名な平泉町の北側に隣接していて、菱形で、中央を北上川が北から南に湾曲しながらゆったりと流れ、大小の河川によって造成された胆沢扇状地の中に位置します。周囲には沢や川の付く地名が多く、稲作地帯でもあります。和牛の飼育は1955年(昭和30年)以降に島根系統を導入してからで、現在、黒毛和種は3,800頭、ホルスタインは二戸の酪農家で飼育されています。出荷される黒毛和種の肉質は全国のトップグループに位置し、前沢牛のブランドで有名です。

博物館には前沢牛のステーキを提供するレストランや町の寿司屋では前沢牛のにぎりもあるという力の入れようです。

牛の博物館の概要

ふるさと創生事業として平成7年4月に牛の博物館としてオープンしました(写真1)。鉄筋二階建、建物床面積1,720平米のユニークな建物で、展示、收藏、管理、調査研究、教育普及などのスペースが充分な博物館です。館長、学芸員(2名)、事務職員員の構成でした。

牛の博物館は公園の一角にあり、牛と人との共存をさぐり、生命・自然・人間を知るをテーマに地域文化をつくり、人々の参加型・体験型とし、利用者の憩いの場と交流の場を目的とした日々の活動を続けております。

最近の学術的活動では、2004年の第29回国際動物遺伝学会議に“東方アジアの在来家畜起源-多様性-文化”の特別展示を実施しています。



写真1. 牛の博物館



写真2 世界の野生牛

常設の展示

展示は3つの分野に渡り、1)ウシの生物学、2)牛と人との関わり、3)牛の里前沢町などについての展示が極めて詳細に、科学に裏打ちされて、しかも具象的に展示されています。

まず、ウシの生物学の分野では、紀元前2万年前頃に描かれたというフランス・ラスコーの洞窟壁画はウシとヒトとの関係の始まりとして有名ですが、ウシの進化、8千年くらい前に西アジアで家畜化、世界の野性牛(写真2)、家畜化のはじまり、世界のウシと分布の項目ごとに、骨格模型、写真のパネルなどにより、小中学生にも理解し易く展示されています。ウシのはく製ではスコットランドの小柄ですが長毛種のハイランダー種(写真3)が目にとまります。この牛は脂肪交雑の肉質でも有名です。

日本のウシでは、和牛4品種の説明、和牛の起源と改良の過程について大きなスペースを取っています。

現代牛の科学では、天然記念物である見島牛の全身骨格や牛の骨格の詳細な説明があり、他の動物との比較も理解できます。牛の歯や角の年齢との関連や他の動物との比較なども貴重な情報です。

ウシは反芻獣で、胃は複胃と呼ばれ4つに分かれ、それぞれ機能が異なります。微生物との共生で植物の繊維などを分解し、微生物の作り出した栄養分を吸収したりします。その複胃の高級アルコー

ル含浸標本(写真4)が立体的に展示されています。

また、乳の出る仕組みやホルスタインのツルタイプ(ツルタイプ)の展示があります。ウシの糞についての蘊蓄も恐竜のその化石も珍しいものです。

生物学的な側面として、ウシの染色体やDNA、性の決定のメカニズムの情報もあります。



写真3. ハイランダー種



写真4. 牛の複胃



2Fラウンジより北上川を望む(筆者撮影)

繁殖技術では、人工授精の発達の歴史、ウシの精液の保存法の発達と輸送手段の開発などは興味を持たれるところです。最近話題の受精卵の分割とか体細胞クローンの利用なども応用との関連で技術的な展示となっております。

ウシと人との関わりでは、現在のイラクのチグリス・ユーフラテス河の地域で犁の発明による農耕文化が発展し、中国を経て日本の犁があり、収穫量は飛躍的に増加したようです。

インドネシアのトラジャ族・アフリカの牧畜民のウシの文化などの素晴らしい展示もあります。ヨーロッパを中心に発展し、開発された乳の利用と醗酵加工技術であるチーズ、バター、ヨーグルトetcの発展過程なども勉強になります。

道路の未発達な峠越えでは荷物の運搬に牛が重要な役割を担っておりました。南部牛追い唄などが有名で、牛の道、塩の道があり、ウシの蹄鉄もあったようです。このように古くから人との関わりが在るために信仰や祭りにも深く関わったコーナーがあります。忘れてならないのは肉食の歴史のコーナーです。牛の玩具、工芸品、切手、お金などの収集も見事です。

牛の里前沢町のコーナーは前沢牛ブランドの歴史的展開と米作との関連、歴代の受賞トロフィー、牛肉の格付け、流通、全国の銘柄牛、それに牛肉料理までのカラフルな展示があり、前沢牛の飼い方、肉質としての脂肪交雑ばかりでなく、牛肉の香りに至るまで日本一の話など盛り沢山に展示してあります。

牛の博物館の位置は

歴史的に有名な平泉・衣川に隣接していて、高速ならば平泉・前沢インターから国道4号を北上してすぐ右側の丘の南面に、S字状に湾曲する北上川の180度の眺望があり、右前方には藤原文化の中尊寺のある東稲山(タバシネ)の大パノラマが展望できる位置にあります。新幹線なら一関で乗換えて、JRで前沢駅で下車し、4号線を少し南下して左側です。

お勧めの一言

牛の博物館公園からの景観の一押しは、博物館二階眺望ラウンジの真下に湾曲してゆったりと流れる北上川の180度の眺望を含む藤原三代以来の豊穡の扇状地のパノラマです(写真上)。若き日の源義経が鍛錬したであろう東稲山(タバシネ)も右前方に眺められます。

和牛の里前沢の博物館ですから、北海道の酪農関係者には、ホルスタインの情報に満腹を感じないかも知れませんが、家畜としての牛と人のかかわり合いの歴史を世界的視野で収集し、納得できるスタイルで展示し、かつ、鮮やかな解説を提供している姿にすっかり感動して、訪問リピーターとなりそうです。

※写真提供:牛の博物館

牛の博物館

Cattle Museum(月曜休館)

〒029-4205

岩手県胆沢郡前沢町字南陣場103-1

TEL:0197(56)7666

FAX:0197(56)6264

<http://www.isop.ne.jp/atru/mhaku.html>

北海道牛受精卵移植研究会 第24回総会・研究発表会開催のご案内

次のとおり開催しますので、多数ご参加をお待ちしております。

記



1 日 時：平成17年8月25日(木) 13:00～17:00

2 場 所：北海道大学学術交流会館

3 日 程：

ア 定期総会

イ 特別講演

(1) 「韓国における体内及び体外受精卵移植の現状」

大邱大学校 自然資源大学 繁殖学実験室 鄭 然吉 先生

(2) 「中国・新疆ウイグル自治区における現在と将来の酪農を考える」

新疆農業大学 動物科学学院 ハルハト ムテリブ 先生

ウ 研究発表会

4 参加費 会員は無料、非会員は1,000円(含資料代)

5 懇親会 終了後に懇親会を予定しております(百年記念会館、会費3,000円)

6 問合せ 北海道ET研究会事務局

〒060-0004 札幌市中央区北4条西1丁目1 北農ビル13F

(社)ジェネティクス北海道・生産部 佐藤

Tel 011-242-9644, Fax 011-242-9651

訂正とお詫び

サイアVol.351の内容に一部誤りがございました。訂正してお詫び申し上げます。

6ページ8行目 (正)全道共進会 (誤)全国共進会

6ページ右下写真2 セジス ビューティー クリス コーリンの写真、右写真に差替

13ページ血統表

【血統】 (正)
 ♀ヘンカシーン エム ヒラリー EX-94
 ♂ヘンカシーン ヒラリー ホワイト メイソン EX-90
 ♀ヘンカシーン トップ ドリーム ET
 ♀ヘンカシーン ヒラリー デマンド GP-84
 ♀ヘンカシーン ヒラリー デイ ハーンエル VG-85
 ♀ヘンカシーン ヒラリー メイソン ターハム GP-84
 ♀アッドランド ヒラリー ファースト レディ ET
 ♀ヘンカシーン ヒラリー ヘラルド ET GP-81

【血統】 (誤)
 ♀ヘンカシーン エム ヒラリー EX-94
 ♂ヘンカシーン ヒラリー ホワイト メイソン EX-90
 ♀ヘンカシーン ヒラリー ヘラルド ET GP-81
 ♀ヘンカシーン ヒラリー メイソン ターハム GP-84
 ♀アッドランド ヒラリー ファースト レディ ET
 ♀ヘンカシーン ヒラリー デマンド GP-84
 ♀ヘンカシーン ヒラリー アイ ハーンエル GP-85
 ♀ヘンカシーン トップ ドリーム ET



セジス ビューティー クリス コーリン

事業所だより



道央北事業所

皆さん、こんにちは。この春から道北管内で働いている新人授精師さんを紹介いたします。

- ①名前、②生年月日・血液型、③出身地・出身校、
④趣味・特技、⑤メッセージ

- ① JA天塩・太田智享さん
② S58年2月22日生・O型
③ 厚岸町・北海道農業大学校卒
④ 音楽鑑賞・剣道(3段)
⑤ 酪農をもっと盛り上げていこうと思っています。



どうぞ宜しくお願いします。

- ① JA豊富・宮原勇太さん
② S58年1月30日生・B型
③ 西興部村・北海道農業大学校卒
④ ドライブ・野球
⑤ まだまだ勉強することがたくさんあるので、一日も早く先輩に追いつけるよう頑張ります。



JA天塩・太田さん、JA豊富・宮原さん、今後とも宜しくお願いします。

十勝北見事業所

全国の皆さん、こんにちは!! ついこの前「はじめまして」とご挨拶したばかりだと思っていたのに、な、なんと、もう一年以上経ってしまいました!! その間たくさんの失敗をして皆さんにご迷惑をかけてしまいましたね…。ところが、こんな私にも4月から後輩ができちゃいました。今回はその期待の新人、亀谷 悟史くん(通称:カメちゃん)をご紹介しますね。

生年月日:S57年4月17日

血液型:O型

卒業:酪農学園大学
酪農学科

スポーツ:ハンドボール
(中学~大学)

得意分野:早寝早起き

メッセージ:まだ右も左もわからない未熟者ですが、早く皆さんにこの顔と名前を覚えてもらえるよう頑張っていくと思います。皆さんよろしくお祈りします。

という事で、いつものメンバーにカメちゃんを加え、更にパワーアップし動き出した十勝北見事業所を今後ともよろしくお祈りします!

追伸:次号はご好評の、ここだけの話シリーズ(略してココ話)を予定しています。お楽しみに(吉岡)



道東事業所

皆さん、こんにちは!根室管内JA上春別で働いているニューフェイスをご紹介します。

平成17年1月にJA上春別に採用されました寺山直幸です。以前は旭川の食品会社で働いていましたが、牛が好きで前職を退職し、授精師の資格を取りました。まだまだ不慣れな面もありますが、緒先輩の教えを基に技術を向上させ、組合員の皆様から必要とされる人間になりたいと思います。



広域事業所

生乳の需給バランスが崩れると云えば、かつてはバターの過剰在庫がやり玉に上げられたものですが、今や脱粉がそれに取って代わっているようです。

最近、若い女性の間ではヨーグルトに脱粉を混ぜて飲むダイエットが流行っているそうで、一意の商品が品切れとのこと。先日若い人達とこの話題になり、脱粉は「脱糞」とつながり、どうもイメージが良くないのご意見。スキムミルクという可愛い呼び名もあるのですが、スキムミルクではどうも効果が薄いのでは?とおっしゃる…。確かに「脱糞」とダイエットは密接な関係があるのですが…。

一過性の流行に躊躇するメーカー側の気持ちも分かりますが、ここは一つイメージアップに取り組んでみる必要もあるのではないのでしょうか?

業務部

平成15年春、ジェスロのセカンドクローブ娘牛たちが各地のショーでジュニアクラスに出陣されました。キャラクターに富み、スタイリッシュな娘たちは注目され、北海道B&Wショーで展示された娘牛たちは当時話題になりました。

あれから2年…。再び北海道B&Wショーに、セカンドクローブの娘たちが集まりました。素晴らしい乳器と肢蹄を備えた彼女達は、改めてジェスロの実力の高さをアピールしているように感じました。願わくは、将来「今にして思えば、あれが名種雄牛の誕生の瞬間でした。」と振り返る時が来ることを…。