



ケータイ用  
QRコード

公式Webアドレス

<http://www.ja-nakashibetsu.or.jp>

# 夢 広がる なかしべつ

## INDEX

- 野菜予冷库落成式、野菜選果場安全祈願祭…2
- (株)RARA Farm中標津畜産センターでF1肥育牛A5等級を連続産出…3
- 青年部のページ…4
- JA<sup>2</sup>MPを使ってみよう…5
- 第5回理事会、クロスワード…6
- 読者の声、今月の運勢…7
- おしえて!JA共済…8
- 普及の窓～散布前にスラリー分析をしてみましょう…9
- 夢広がる掲示板…10
- 家族の健康・今月の新刊…11
- 気ままなエッセイぬく森・行事予定…12

09

2020  
SEPTEMBER

Vol.549



秋まき小麦収穫 (R2.8.6~8.12)



6月27日(土)JA中標津野菜選果場におきまして、新設された野菜予冷庫の落成式と野菜選果場の安全祈願祭が執り行われました。



# 野菜予冷庫落成式 野菜選果場安全祈願祭

西村中標津町長を始め、根室農業改良普及センター北根室支所の志鎌支所長や生産者・関係団体の方々をご招待し、野菜予冷庫のお披露目とともに本年の大根・ブロッコリー集出荷・選果作業の安全を祈願して玉串を捧げました。

野菜予冷庫は鉄筋コンクリート平屋の648㎡で野菜選果場



に隣接して建設。事業費は約2億5千万円で、国の補助事業（産地パワーアップ事業）を利用し、1/2の補助を受け3

月に完成しました。施設内は温度を5度以下に保てるように管理され、必要量の180tが貯蔵可能になり、主に大根を貯蔵してブロッコリーも活用する計画となっています。

これまで大根の予冷は、8基の海上冷蔵コンテナなどを貯蔵施設として使用してきましたが、貯蔵量が120t弱にとどまり、老朽化に伴う故障が相次ぎ修理不能となったコンテナも出て来たため、新たな予冷庫が必要となり新設いたしました。今後は夏の稼働ピーク時には今までも十分な予冷をかけられるため、棚持ち品質（出荷後の品質保持）の向上と特秀品率を維持でき、遠く九州地方の



予冷中の大根・ブロッコリー

市場にも高品質のまま届けることが可能となりました。また、市場価格や需要動向を見ながらより効率的に出荷できるように、産地ブランドの確立と高付加価値化により高収益作物として定着が図られるようになります。

今年の作付面積と収穫開始は大根で93ha・7月10日、ブロッコリーは34ha・7月13日で、5月下旬に霜が降りましたがそれ程の被害は無く、順調な生育と収穫作業がすすんでいます。8月現在も天候、価格とも比較的安定しており、収穫作業が終了する10月末まで期待したいところです。

（記）河西 陽平



予冷庫外観

# (株)RARA Farm中標津畜産センターで 交雑種(F1)肥育牛 「A5等級」を連続産出

(株)RARA Farm中標津畜産センターは平成28年10月にJA中標津肉牛センターより経営移譲を受け、3年10ヶ月が経過しました。この間に様々な飼養管理改善等に取り組み、主にJA中標津管内の組合員が生産するF1仔牛を基に哺育から肥育までの地域一貫体制を図り、その成果が徐々に出て来ています。



今年度出荷の肥育牛のうち、5月と7月に連続してF1雄牛(去勢牛)1頭ずつが日本食肉格付協会のA5等級を取得しました。特に7月出荷の雄牛は(株)RARA Farm中標津酪農センターで産出された25・2ヶ月令の肥育牛で、父はJA中標津家畜改良課推奨の種雄牛第一花藤です。

年間の出荷成績では、JA中標津肉牛センター時代の平成19年度年間平均出荷月齢29・4ヶ月・枝肉重量481kgだったのが昨年度には年間平均出荷月齢24・9ヶ月・枝肉重量531kgと改善され、経営の効率化が進んでいます。昨年度までのF1におけるA5等級取得は農協の肉牛センター時代を含めて過去2回のみであったのが、今年度はすでに2回取得していることから、杉本畜産センター長によると今後にも更に産出が続きそうだとの手応えを保持しており、また、現在JA中標津管内のみのF1初生牛を月に約50頭(うちRARA Farmの自家産15頭)を導入していますが、更なる効率化を進め、酪農センターと相乗効果をもたせ、乳肉複合経営の最大化を図りたい



杉本センター長とF1牛

とのことです。(株)RARA Farm中標津の渡部専務は、「現在、新型コロナウイルスの影響により牛肉価格が下落状況にありますが、上質肉生産とコスト低減を進め、工夫を更重ねて必ずやこの厳しい現状を乗り越えたい」と語りました。

F1肥育牛がA5等級を取得したことについて、肉牛について詳しい根室農業改良普及センター北根室支所の渡邊 薫主査は、「A5等級の格付け取得おめでとうございます。通常、脂肪交雑(さし)が入りにくいホルスタインが掛け合わされたF1牛でA5等級をしかも連続で取得することは、ほとんど例が無く至難の技です。更に種牛も特別な精液を使っている訳では無く、F1向けにも多く使用されているものなので驚きです。

確かに種雄牛の改良も進んでおりますが、何より飼養管理の改善と並ながら日々の努力の積み重ねがこの成果として結びついたものと考えられます。これから消費者が喜ぶ牛づくりを期待しています。」と高く評価しました。

(記=河西 陽平)

## ■A5等級とは? 日本食肉格付協会より

**A** **5** 左のアルファベットは「歩留等級」を表し、「A」、「B」、「C」の3段階の等級があります。歩留等級 肉質等級 右の数字は「肉質等級」を表し、「5」、「4」、「3」、「2」、「1」の5段階に分かれています。格付けは「歩留等級」と「肉質等級」の組み合わせで「A5」、「B3」というように表示されます。

歩留等級	肉質等級				
	5	4	3	2	1
A	A5	A4	A3	A2	A1
B	B5	B4	B3	B2	B1
C	C5	C4	C3	C2	C1

## ■歩留等級とは?

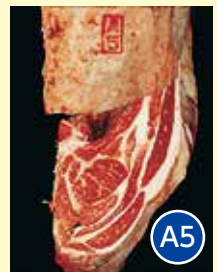
歩留まりは牛が枝肉に分割され精肉として加工された割合を示し、A、B、Cの3つのランクに分けられます。枝肉から食べられる肉が多く取れるほど歩留等級が高く、歩留基準値が72以上の場合がA、69以上72未満がB、69未満がCとなります。一般的に、和牛はAランク、和牛以外の肥育牛がBランク、経産牛がCランクになると言われています。

## ■肉質等級とは?

肉質等級とは肉の質を等級で表したもので、「脂肪交雑(霜降りの具合)」「肉の色沢」「肉の締まりとキメ」「脂肪の色沢と質」の4項目から決定されます。肉質等級は5段階あり、3を基準としてそれより高い評価のものを4または5、低いものを2または1で表します。

上記の歩留等級と肉質等級の評価をあわせて、牛肉は総合的に格付けされます。

## A5とC2の違い



(日本食肉格付協会HP、牛枝肉取引規格より抜粋)



ケガしないで!!



昭和チームの結束は固い!!



試合前の打合せ



# 真夏のソフトボール大会を開催

青年部スポーツ交流会を8月13日に泉ソフトボール場にて開催しました。種目は毎年恒例のソフトボールで例年6月に開催してはいますが、コロナの状況もあり今年には断念しようか悩みました。しかしやりたいという意見が多々あったため、検温、手や道具の除菌を行う対策をとり開催しました。

交流会には19人参加し、農協からは職員の大場君が参加してくれました。合計2試合行われ、平成生まれと昭和生まれでチーム分けして熱い闘いを繰り広げる試合もありました。この試合は昭和チームのチーム



MVPに  
佐藤 克幸選手

ワークが勝利3-2という接戦で勝ち、年上の意地を見せました。表彰ではホームランを1本放った大内風弥君がホームラン賞を、鉄壁の守備を見せた名越幸治君が敢闘賞を、2試合通してピッチャーとして力投した佐藤克幸君がMVPに選ばれました。



大内風弥選手、唯一のホームラン!

8月に開催ということで暑さが心配でしたが、雲が広がっていたので思ったほど気温が上がらないことは幸いでした。もう一度ソフトボールを今年中にやりたいという意見が多々あったのでまたやりたいと思います。

(記=房川 喜仁)

## ミルクランドコマーシャルの撮影

7月17日に当農協青年部員で根室地区青協会長の遠藤洋志氏がミルクランドCMの撮影に挑みました。すでにSTVなど民放各局で流されており、ご覧になった方もおられるかと思えます。

コロナでの緊急事態を乗り越えたタイミングで消費者へ感謝の意を発信するとともに、これから



北海道産牛乳製品の消費継続と北海道酪農への応援をお願いするメッセージを発信したものです。

テレビコマーシャルはすでに終了していますが、ミルクランドホームページに掲載と東京自由が丘にあるカフェ MILKLAND HOKKAIDO→TOKYOのモニターや道内スーパーの牛乳売り場に設置のモニターでもCMが流される予定です。

(記=河西 陽平)





北海道の食と農の情報いっぱい。

# JA²MP [ジェイエイ・ジャンプ] を使ってみよう

## JA²MPとは?

JAグループ北海道が送る、北海道産農畜産物と出会う情報アプリです。アプリと一緒に出かけをして、実際に訪れた関連施設でチェックインすれば、チェックインポイントをゲット! たまったポイントでプレゼントキャンペーンに応募すれば、抽選でおいしい北海道の農畜産物も当たります。

まずは  
ダウンロード!



App Store

Google Play

## JA²MPって何ができるの?

JAグループ北海道の直売所にチェックイン  
句でお得な農畜産物情報を毎日チェック

### オススメ農畜産物

全道各地にあるJAの直売所から、旬の野菜や地域の特産品などの情報をタイムリーに発信します。直売所で、どんな農畜産物が売られているかを簡単に調べることができます。そこでしか手に入りにくい、珍しい農畜産物をチェックして直売所へ行こう。直売所までの道のりもナビゲートします。



### チェックインスポットを探す

全道各地にあるJAグループ北海道の関連施設にチェックインすると、ポイントが貯まります。



### 特集一覧

テーマに沿って、食と農に関する情報を毎月更新。季節の楽しい農業イベントなどを紹介します。珍しい野菜や農畜産物がどのように作られているかを学ぼう! 北海道農業の豆知識が満載。記事からチェックインして、紹介された農畜産物を買っているJA直売所へ行こう!



- 集めて楽しいポイントラリーも!
- チェックインスポットラリー
- オススメ農畜産物情報
- 今月の特集
- お知らせ

直売所やイベント会場など、JAグループ北海道の関連施設でチェックインポイントを集めて、豪華景品が当たるプレゼント抽選会に応募しよう。

主なチェックインスポット: 直売所, ガソリンスタンド, JAバンクATM, Aコープ, JAグループ主催イベントなど

はじめてチェックインした施設なら1,000ポイントがもらえます!

## 北海道のおいしい農畜産物を 年間550人にプレゼント

プレゼント抽選会 応募期間 ①6月~7月 ②12月~1月(予定)

特選コース	10,000ポイント	3名様
プラチナコース	5,000ポイント	25名様
ゴールドコース	3,000ポイント	50名様
ブロンズコース	2,000ポイント	200名様

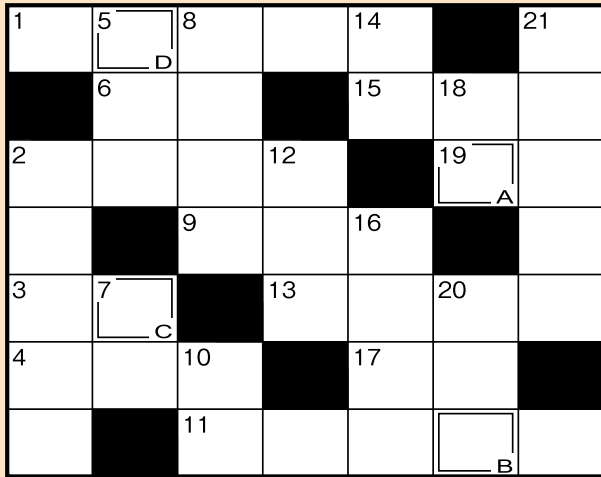
10,000ポイントで応募 ▶ 5,000ポイントで応募 ▶ 2,000ポイントで応募 ▶



※写真は抽選会の景品の一例です。

# Crossword Puzzle

# 出題/ニコリ 夢広がる クロスワード



二重マスの文字をA～Dの順に  
並べてできる言葉は何でしょうか？

## ニコリのカギ

- ① 唱歌『虫のこえ』ではガチャガチャと鳴いています
- ② 写真を並べて入れたり、貼ったり
- ③ きつねうどんのメインの具
- ④ 厳しさの度合いを緩めること。規制——
- ⑥ すしに添えるショウガの酢漬け
- ⑨ 涼しくなると不快——も下がります
- ⑪ ぶどう酒の一つ。ブドウの実の皮を取り除いて造ります
- ⑬ 秋桜とも呼ばれる花
- ⑮ 郵便物に料金分を貼り付けます
- ⑰ イチカバチかの——に出た
- ⑲ うどんやそば、ビーフンなどのこと

## タテのカギ

- ② 俗に赤トンボと呼ばれるトンボ
- ⑤ ——半島は青森県北西部に位置します
- ⑦ ギターやバイオリンに張ります
- ⑧ 袋に「おてもと」と書かれている物もあります
- ⑩ ホークはタカ、イーグルは——
- ⑫ 謙遜して「せがれ」と言う人もいます
- ⑭ 算数の文章題を解くために立てることも
- ⑯ ギンナンは殻を割り、——をむいて使います
- ⑱ 猫は出したり引っ込めたりできます
- ⑳ 人体——を使って内臓の配置を学んだ
- ㉑ 流し台や食器などに使われるさびにくい合金

8月号の当選者は7名です。おめでとうございます。応募者多数の為、抽選とさせて頂きました。応募される際にはひとことコメントを添えて応募いただけますようお願い申し上げます。

8月号クロスワードの解答 『モウシヨビ』

## 第5回 理事会

開催月日 令和2年8月6日  
開催場所 農協中会議室

### 決議事項

1. ディスクロージャーの作成について
2. 不良債権の処理方針について
3. 担保評価基準額の算定について
4. 貸出条件緩和債権判定基準と基準金利の設定について
5. 理事に対する貸出金の承認について
6. 各種資金の借入について
7. 重点指導組合員・指導組合員の担当理事変更について
8. 営農計画書供給認定について
9. 家畜改良課公用車リース更新について
10. 農産販売課固定資産の処分について
11. 農産販売課大根播種機の導入について（固定資産取得）
12. 軽油・灯油タンクの法令対応について
13. 組合員の出資持分譲渡について

### 報告事項

1. 組合員の加入及び脱退の状況について
2. 内部監査の結果について
3. 随時監査の報告について
4. 令和2年度6月末財務状況及び余裕金の運用状況について
5. 総体的なリスク管理について
6. 体制整備モニタリング及び財務モニタリングの報告について
7. 令和2年度J A共済コンプライアンス点検結果について
8. 第8次地域振興計画進捗状況について
9. 令和2年度畜産経営体生産性向上対策事業（畜産ICT事業）申請について
10. 令和2年度 中小酪農経営等生産基盤維持・強化対策事業申請について
11. 令和2年6月末酪農ヘルパー事業稼働状況について
12. 令和2年6月末農業・農村交流施設稼働状況について
13. 令和2年6月末家畜人工授精稼働状況について
14. 令和2年度生乳計画生産に係る目標数量の設定について
15. 令和2年度生乳生産状況と乳質について
16. 令和2年度乳製品工場の進捗状況について
17. 令和元年度生食・加工馬鈴薯収支状況について
18. 令和2年度畑作実測面積について
19. 令和2年度販売事業の概要について
20. 令和2年度家畜伝染病発生状況について
21. 令和2年度6月末購買事業概況について
22. 令和2年度6月末生活事業概況について

# 読者の声

● クロスワード楽しくできました。またやりたいです。  
▼PN/YO(11才)

● 8月に入り、上旬までは天気があまり良くなって、突然中旬になり8月11日から2日間ほど33度、30度の暑さになりましたね。でも、新型コロナ予防のために「マスク」生活では必要以外何処へも遊びにも行けず…。ただ家にいるだけのいつもと違うお盆でした。また、イベントやお祭り、花火、何も無い淋しい夏が過ぎそうですね…。  
▼PN/夢

● お盆が過ぎて、萩の赤い花が咲き始めました。もうすぐ秋です。暑い日が続いて庭の花も花穂をのぼして色々と咲き始めました。今年、デラ(クロタネソウ)の種をまき、ようやく花が咲き始めました。青、桃、白の花が咲いています。なかなか発芽まで時間がかかり、花が咲くかどうかが心配でしたが、花のつぼみがついた時はとても嬉しかったです。  
▼PN/北のガーデン

● 連日雨不足が続きましたが、そんな中カサブランカが咲きました。我が家の花壇の数々の花の中で咲く清楚な白き花は色も香りもその咲き姿も百合の女王とも思えます。「コロナ禍であちこちのお祭りもイベントも中止となり、暑さに加えてマスク生活の時、精神的にも肉体的にも息苦しい日々ですが、ほっとした時でした。花には本当に癒やされます。  
▼PN/クロスモス

● 残暑お見舞い申し上げます。今年はコロナで始まり、全世界が動いております。夏は暑いのもあり大変です。それでも昨日岐阜県の知り合いの方から、今日は35℃で毎日雨も降らず池の鯉がバクバク空気をほしがっているとの事、皆大変です。今、我が家の野菜達もすくすく育ちつつあります。朝早くからセミの声、夕方は秋の虫の声。秋の収穫が楽しみです。今回の特集「防災スイッチ」を与えて下さり、もう二度再確認しておきたいものです。自然を大切に。これからも気をつけて行きたいです。  
▼PN/りんごちゃん

● 盆明け、暑い日が続きました。クーラーの無い我が家、4日連続で各窓あけっぱなしですごしました。犬も猫も廊下でべったり。牛は何とかクリア。でも、体細胞は微妙に上昇。体の疲れが出るのだなあと思つ。今日8/21、急に季節が変わったー北海道の夏は手のひらを返したように過ぎてゆく。日暮れも早くなり、秋の花が咲き始めると畑の片付け。そちらの方に準備の心構えがゆくの、自分でも笑えるー草取りに追われていた日々から冬ごもり準備に、今日の日でチェンジしました。  
▼PN/楓風

● 8月号の「ぬく森」読みました。天窓のおきやくさま、かわいいですね。うちにもフクロウさん来るといいなと家族で話していたこの夏、我が家にはら羽のにわとり(生後100日くらい)が集まりました。オスカメスカわかない子たちでしたが、最近早朝に1羽が「コケッココー！」と始まり、それから日毎に音程様々な「コケッココー！」が増えていっています。もしかして、全部オスカも!? (汗)。今は子どもたちの成長と一緒にこのにわとりたちの成長も楽しみにしています。  
▼PN/森のとしよかん

## ★ 今月のあなたの運勢 ★

★ モナ・カサンドラ ★



9月

 <b>双子座</b> 5/21~6/21	 <b>蟹座</b> 6/22~7/22	 <b>獅子座</b> 7/23~8/22	 <b>乙女座</b> 8/23~9/22	 <b>天秤座</b> 9/23~10/23
<p><b>全体運</b> 厳しい指摘を受けて驚くことがあるかもしれませんが。でもそれは今後に向けての重要課題。前向きに受け止めて</p> <p><b>健康運</b> 体を動かすと、いい気分転換に</p> <p><b>幸運の食べ物</b> サツマイモ</p>	<p><b>全体運</b> 友人との交流から得るものが多いとき。金運も好調でショッピングを楽しめます。ネットを活用して充実度アップ</p> <p><b>健康運</b> 運動も仕事も遊びも適度に。ストレッチが吉</p> <p><b>幸運の食べ物</b> シイタケ</p>	<p><b>全体運</b> 人気運に恵まれてハッピーモード。面倒見の良さがきらりと光ります。いろいろな場所に顔を出せば今後の糧に</p> <p><b>健康運</b> 好調です。ハードなトレーニングもOK</p> <p><b>幸運の食べ物</b> ブドウ</p>	<p><b>全体運</b> 運勢は盛り上がりを見せています。リーダーを頼まれ忙しそう。周囲に自分の考えを伝えるようにすると発展的</p> <p><b>健康運</b> 楽しみながらできる運動を。継続は力なり</p> <p><b>幸運の食べ物</b> カレイ</p>	<p><b>全体運</b> 上昇運です。大事なことは後半に持っていくほど成功率がアップ。時間が解決してくれる問題も多いはず</p> <p><b>健康運</b> 栄養バランスの良い食事で元気が回復</p> <p><b>幸運の食べ物</b> ワタリガニ</p>
 <b>蠍座</b> 10/24~11/22	 <b>射手座</b> 11/23~12/21	 <b>山羊座</b> 12/22~1/19	 <b>水瓶座</b> 1/20~2/18	 <b>魚座</b> 2/19~3/20
<p><b>全体運</b> 身近な人にこそ思いやりある態度で接して。愛情は相手に分かるように伝えることが大切です。家計は節約モードで</p> <p><b>健康運</b> 規則正しい生活が健康維持の鍵</p> <p><b>幸運の食べ物</b> ジャガイモ</p>	<p><b>全体運</b> あなたの意見が通りそう。ただ強気な態度が波紋を呼ぶことも。周囲へは気配りを。衝動買いには気を付けて</p> <p><b>健康運</b> 体を動かすと頭の巡りも良くなります</p> <p><b>幸運の食べ物</b> サケ</p>	<p><b>全体運</b> 飛躍のチャンスですが問題も多い吉凶混合運。注目されているので発言は慎重に。仕事への投資は吉と出ます</p> <p><b>健康運</b> 腰痛の予防、改善など腰回りを中心にケアを</p> <p><b>幸運の食べ物</b> サンマ</p>	<p><b>全体運</b> 上昇運に乗ってうれしいハプニングがありそう。迷っていることがあるならスタートを。好情報も入ってくる予感</p> <p><b>健康運</b> ネット動画を参考にダンスにトライ</p> <p><b>幸運の食べ物</b> リンゴ</p>	<p><b>全体運</b> 抜き差しならない状況になりがち。問題が重なったときは頭の中の整理から。友人たちの意見を聞くのもお勧め</p> <p><b>健康運</b> 鏡で姿勢やポーズを確認。運動効果がアップ</p> <p><b>幸運の食べ物</b> シメジ</p>

組合員の皆様には日頃より共済事業をご利用いただき、ありがとうございます。

今月は万が一の入院や手術を受けられた場合の共済金請求についてのお話です。通常、入院や手術の請求では未記入の「診断書」をJAより取得し、病院へ提出していただきます。この「診断書」は当日発行されず後日の受け取りが殆どです。また「診断書」の取得にはお金がかかります。(診断書料金は病院によって異なります。)取得後JAに提出し、そこから請求手続きに入りますので時間も要します。

しかし、**所定の条件を満たした場合**には「診断書」の取得は不要で、「治療報告書」への記入と「領収証等」でお手続きが可能です。

## ★治療報告書で請求するときに必要なものは？

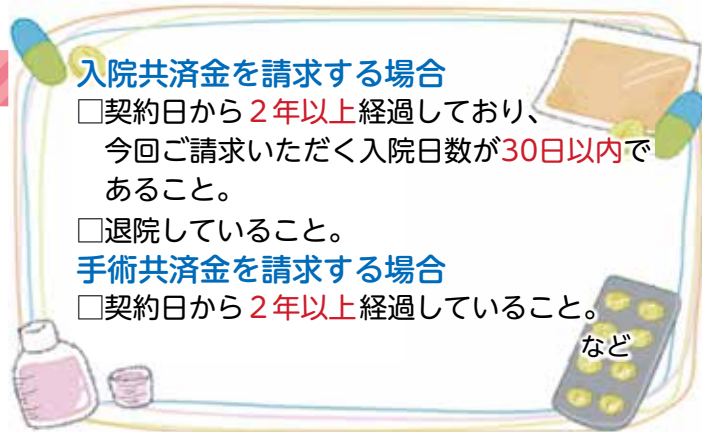
病院で精算時に発行される「領収証」と「診療明細書」、そして印鑑です。具体的な傷病名や主治医名が必要なため、**入院(手術)計画書**もあると記入しやすいです。病院によって診療明細書は希望しないと発行されない場合があるので、精算時に確認をしてみてください。

## ★治療報告書の主な使用条件

※条件を満たしても、ご利用いただけない場合もございます。

※条件は令和2年4月現在のものです。

※条件ならびに所定の治療報告書については、JAへお問い合わせください。



### 入院共済金を請求する場合

契約日から**2年以上経過**しており、  
今回ご請求いただく入院日数が**30日以内**であること。

退院していること。

### 手術共済金を請求する場合

契約日から**2年以上経過**していること。

など

治療報告書にはメリットがあります。診断書を取得する手間を省くことができ、診断書料金の費用負担もありません。そして、使用条件を満たす場合は領収証等の必要なものが揃い次第、請求手続きが出来るため、退院後や手術後に請求までの時間が短縮できます。



万が一入院や手術をすることになった場合、事前に「**自分の入院は診断書が必要か**」「**今回の手術は手術共済金を請求できるか**」などのご利用条件について、お問い合わせいただくとスムーズな請求手続きが出来ると思います。ご不明な点等ございましたら共済課までお問い合わせください。

傷害共済においても所定の治療報告書で共済金を請求いただける場合があります。







# 散布前にスラリー分析を してみましょ

普及センターで行ったスラリー簡易分析の結果を基に、スラリーの成分値についてご紹介します。分析はEC（電気伝導度）と乾物重の測定により簡易に行うことができます。

## スラリー成分値にはバラつきがあります

R1年に分析をした地域の25サンプルの全窒素含有量を比較すると（図1）、現物当たりの肥料成分はサンプルによってバラつきが大きく、最大3倍程度の差がありました。

スラリー成分の高かったA農家と低かったB農家で、スラリー3t/10aの施用を行った際の施肥設計例を示しました（表1）。化学肥料を年間60kg施用した場合、B農家では窒素（N）とカリウム（K<sub>2</sub>O）の施肥量が不足します。肥料の過不足は、スラリー分析値に基づいた施肥を行うことで調整できます。こまめな分析を心がけましょう。

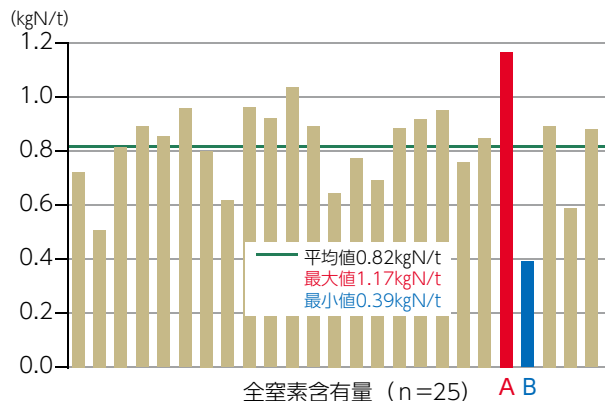


図1 スラリー中の窒素成分値  
(秋施用時の肥料成分値)

根室農改調査研究(R1)より

表1 スラリー施用時の施肥設計例 (kg/10a)

	A 農 家			B 農 家		
	N	P <sub>2</sub> O <sub>5</sub>	K <sub>2</sub> O	N	P <sub>2</sub> O <sub>5</sub>	K <sub>2</sub> O
スラリー成分値 3t/10a※1	3.7	1.8	9.7	1.2	0.6	4.3
BB草055P春施用 40kg/10a	4.0	6.0	6.0	4.0	6.0	6.0
BB草565追肥 20kg/10a	3.0	1.2	3.0	3.0	1.2	3.0
計	10.7	9.0	18.7	8.2	7.8	13.3
施肥標準※2	10.0	8.0	18.0	10.0	8.0	18.0

N、K不足

※1 9月上旬～10月下旬に施用を行った場合

根室農改調査研究(R1)より

※2 マメ科率5%～15%のチモシー採草地の施肥標準 (kg、年間)

## 過去の成分値との比較

R1年に調査した成分値を過去の数値と比較しました（表2）。

今回の調査では、スラリーの肥料成分が過去と比較して薄まっている傾向がありました。これは、洗浄水の流入等のふん尿処理施設の変化に伴いスラリー中の肥料成分が変化している可能性が考えられます。一度、分析を行ってみてはいかがでしょうか。興味のある方は普及センターまでご相談ください。

表2 簡易分析による肥料成分の比較 (kg/現物t)

調査年 (サンプル数)	N	P <sub>2</sub> O <sub>5</sub>	K <sub>2</sub> O
H1年 (北海道農政部)	2.00	0.50	4.00
H9～H17年 (n=237)	1.18	0.68	3.12
H19～H21年 (n=120)	0.82	0.62	2.70
R1年 (n=25)	0.82	0.43	2.37

H1年 (家畜ふん尿処理・利用の手引き2004)

H9～R1年 (根室農改調べ)

不明な点は、お気軽に普及センターへ  
お問い合わせ下さい。(☎0153-72-2163)

詳しくはホームページで

根室振興局 普及センター 検索



## JA北海道中央会 農政NEWSウェブサイトが開設

JAグループ北海道が取り組む農政情報をタイムリーに知ることができる専用サイトが開設されました。下記URLにアクセスいただき、ご活用ください。

■サイト名 JAグループ北海道農政NEWSウェブサイト  
URL : <http://ja-dosanko.jp/nousei/>

サイト閲覧にはIDとパスワードが設定されています。閲覧御希望の方は経営企画課組織広報係（Tell 72-3721）までお問い合わせ下さい。

### 注文していない海外からの種子に注意してください!

農林水産省消費・安全局植物防疫課からの通知で、輸入検査で合格したことを示す植物検査合格証印がついていない種子を受け取った場合は、植物防疫所に届け出るようよろしくお願いします。もし、栽培した場合は新たな病害虫が侵入する恐れがあり、我が国の農業に大きな被害を生じる恐れがありますので注意して下さい。

農林水産省植物防疫所ホームページ <https://www.maff.go.jp/pps/j/information/200730.html>

### 人事異動の お知らせ

令和2年  
9月1日付

氏名	新配属部署	異動前所属部署
佐藤 淳	営農部 経営相談課 経営相談係長	生産部 酪農課 酪農係長
丹羽 裕	生産部 酪農課 乳製品工場係 主任	営農部 経営相談課 経営相談係 主任
石黒 力	生産部 酪農課 酪農係	生産部 酪農課 乳製品工場係



# 家の光

5月号で  
は創刊95周年

暮らしの旬のテーマを  
取り上げます

創刊95周年記念

今年の5・9・12・1月号は、別冊付録2冊付き!

今年4回は  
別冊付録2冊付き





食と農  
暮らし  
協同  
家族



特集 水島シヅ子  
料理の  
新常識







お申し込みはお近くのJA本・支店(所)へ



定価(税込) ● 普通月号 629円  
● 付録月号(1・4・5・7・9月号) 922円  
● 家計簿付き 12月号 1,027円

JAグループ 家の光協会  
〒162-8448 東京都新宿区渋谷河原町11  
TEL.03-3266-9039 <http://www.jenohikari.net>



## 家族の健康

### 台風シーズンの不調「気象病」

健康科学アドバイザー●福田 千晶

台風は、農業に従事する人にとって、作物の被害の心配や農作業がはかどらないなど、大きな悩みの一つでしょう。大雨の前に、頭痛や目まい、疲労感、関節痛や肩凝りや腰痛、その他の不調でつらい人がいます。これは「気象病」とも呼ばれています。これからの台風シーズンなど、前日に比べて気温が10度以上もしくは、気圧が10ヘクトパスカル以上も変動すると、気象病の症状が現れる人が増えます。

気象病は体のいろいろな部分の状況変化で起こりますが、特に耳の奥にある内耳が気圧の変化に敏感です。乗り物酔いも内耳の揺れで起こる点で気象病に似ています。内耳の情報が脳に伝達されていますが、過剰な情報が伝わると、体は「こんな大変なときに、出歩くと危険がいっぱい、活動しない方がいい」と判断して、家にいて静かに寝たい体の状態になるでしょう。

そうはいつでも、やるべき仕事はたくさんあるし、休んでもいられない日もあります。台風が接近し「体調が悪いけれど、今日は頑張らないと……」というときは、本当につらいですね。

対策としては、乗り物酔いの薬を飲むと楽になることもあります。市販薬がありますから薬局やドラッグストアでも入手できます。ただし、持病の悪化や症状が激しい場合には、主治医などの医療機関に相談してください。

その他に簡単にできる対策としては、耳のマッサージがあります。耳を上下左右に引っ張る、耳を上下に軽く折るようにしたり、耳たぶも折るようにマッサージしてみると良いでしょう。耳の周囲の血行が良くなることで、内耳のリンパ液の滞りが解消されて、症状が治ることがあります。どこにいても手軽にできるので、試す価値はあります。

関節痛や腰痛は、冷やさないことも大事です。まだ暑いですが膝など意外に冷えていることもあるので注意して、元気に過ごしたいですね。



家の光図書 暮らしに役立つヒントがいっぱい!

## 今月の新刊

2020年  
9月上旬発売

■お申込みお問い合わせは■

営農部 経営企画課  
72-3721まで

見本が農協事務所に置いてありますので、お気軽にお立ち寄り下さい。



ひとさじで免疫力が上がる  
発酵しょうがが健康レシピ

免疫力アップや冷えの解消に効く万能調味料『発酵しょうが』。作り方は皮ごとすりおろしたしょうがをビンに入れ、冷蔵庫に2週間入れておくだけ。半年間保存でき、おかずや汁物など使いたい時にすぐ使える!

マズジマトモコ 著 石原新菜 監修  
定価: 本体1,200円+税



かんたんシンプル  
ごほうびデザート

フレンチ専門の人気料理家による絶品デザート。市販品も活用したプロならではの意外な食材の組み合わせが魅力。「かけるだけ」「混ぜるだけ」「フライパンだけ」など作りやすいレシピだから誰でも楽しめる!

サルボ恭子 著  
定価: 本体1,400円+税



人生で大事なことは  
みんなゴリラから教わった

世界的ゴリラ研究者が、アフリカで出会ったゴリラの姿とそこでの経験から学んだ人生の教訓をやさしい言葉で語る。大人はもちろん、友人関係や孤独に悩む子どもたちにも読んでほしい。ゴリラ入門書としても。

山極寿一 著  
定価: 本体1,300円+税

## 行事予定表

### 2020年8月 組合動静

- 1 (土) 洗車カード半額キャンペーン～2日
- 6 (木) 第5回理事会
- 12 (水) 根室管内JA合同企業説明会
- 15 (土) 盂蘭盆休業
- 18 (火) ホクレン十勝和牛市場
- 20 (木) 損保代理店試験、ホクレン根室乳牛市場
- 22 (土) 酪対消費拡大ミルクフェア
- 25 (火) LA養成研修会
- 26 (水) 定例自治監査、第6回監事会

### 2020年9月

- 1 (火) ホクレン職員農協実習～10日
- 2 (水) 為替基礎・窓口接遇研修
- 3 (木)
- 4 (金) 第1回LA研修会
- 5 (土)
- 6 (日) ある天下市
- 7 (月)
- 8 (火) 第3回生産委員会、第6回理事会
- 9 (水)
- 10 (木)
- 11 (金)
- 12 (土)
- 13 (日) ある天下市
- 14 (月)
- 15 (火) 中央会経営監査～16日、内部監査～18日  
澁原馬鈴しょ坪掘
- 16 (水) ホクレン十勝和牛市場
- 17 (木) ホクレン根室乳牛市場、損保代理店試験
- 18 (金)
- 19 (土)
- 20 (日) ある天下市
- 21 (月) 敬老の日
- 22 (火) 秋分の日
- 23 (水)
- 24 (木)
- 25 (金) 桜ヶ丘SSポイント5倍還元～27日
- 26 (土) 酪対消費拡大ミルクフェア
- 27 (日) ある天下市
- 28 (月)
- 29 (火) 財務諸表等監査～10月2日
- 30 (水) ある全部門棚卸、資材店舗棚卸15時閉店

## 気ままなエッセイ

# ぬく森



よくば  
翼羽りす

## 秋の夜長

昼よりも夜の方が長い季節になりました。私は秋の星空が大好きで晴れている日は夜空をよく見上げています。そこで今回は、夜空と天体の話題です。

7月、小惑星探査機「はやぶさ2」が12月6日に地球に帰ってくるという発表がJAXAからありました。数年前、先代「はやぶさ」が数多のトラブルを乗り越え帰還しプロジェクトの実績も讃えられてから間もなく二代目「はやぶさ2」が小惑星「リュウグウ」に行くこと発表され、とても楽しみにJAXAのホームページやJAXAから届くメールマガジンを常にチェックしてワクワクしていました。そして、7年前の2013年のある日、リュウグウに着陸する際の目印となるターゲットマーカーに名前を刻むという企画「星の王子様に会いに行きませんかミリオンキャンペーン2」があることを知り私もすぐに応募しました。

大きなトラブルもなく、ミッションを次々に成功させて予定通り今年中に戻って来られることになり、後は無事に帰ってくることを楽しみにしています。

そんな最近ですが、夕暮れから空を見上げると大好きな星である牛飼い座の一等星アルクトゥルスを探し眺めています。本当にこちらでは満点の星空が見られてとても嬉しいです。地元に住んでいた頃は、街明かりが邪魔をして星はなかなか見られず年間パスポートを買いプラネタリウムに通い詰めていました。日中の通常開館の他に、月に一度夜に開催される天体観望会にも参加していました。木星や土星やすばるなどその日観望する天体の解説をプラネタリウムで聞いたあと、受付を済ませた順番に流れるように交代で天文科学館の最上階にある大きな大きな望遠鏡で観望します。私は仕事を終えてから行っていたので、毎回一番最後に到着していました。すると、最後の特典と言っては何ですが、ゆっくりと説明を受けながら観望させていただきました。



星空をおさんぽしよう  
「絵：のい」

関西にいなながら、リアルタイムで北海道の月をプラネタリウムで観たこともあり。月食の観望会だったある日の事、その日は雨だったので望遠鏡での観望は中止になりましたが、その代わりにプラネタリウムの天井にその日晴れていた北海道の月の様子が映し出されました。札幌の科学館から月食の映像をリアルタイムで送ってもらったとのことでした。

中標津に来てからは、庭や開陽台に行って星を眺め、以前のプラネタリウムでの解説を思い出しています。

空はずっと見ていると、星が動き新しい星座が昇ってくるので飽きることなく時を忘れ、気が付くと1時間2時間経っており慌てることもしばしば。それほど夜空を眺めるのは大好きな時間です。

今年は10月1日が十五夜ということで、お月見と月見団子がもう楽しみでたまりません。が、その前のお彼岸のおはぎもとってもとっても楽しみなよくばリスであります。

