



2024.8 DAIRY SIRE DIRECTORY



一般社団法人
ジェネティクス北海道
GENETICS HOKKAIDO assoc.

目次

精液取扱いマニュアル	2
評価成績の見方	3
NTP2024について	4
乳用種雄牛評価成績 2024-8月(総合指数順位)	5・6
形質別順位表	7
GH ホルスタイン種 種雄牛	8~24
GH ホルスタイン種 ヤングサイア	25~34
GH ジャージー種 ブラウンスイス種 種雄牛	35
GH推奨 LIAJ種雄牛	36~38
お世話になったみなさん	裏表紙

略称順

略称	略称	ページ
ア行		
アフロ [NEW]	GHJE-12	35
ウエルダ [NEW]	JP5H60136	36
エイタ [NEW]	JP5H61493	38
エミリアン P	JP3H61321	29
オーバーレイ	GHBS-12	35
オレンジ	JP3H60790	30
カ行		
カブレゼ	JP3H60517	27
グットラックボーイ	JP3H58991	16
グランクラス	JP3H58355	22
クロス レイゲン	JP3H58438	21
ゲッターマン [NEW]	JP3H61551	26
コーラル RED	JP3H58993	24
ゴット P	GHJE-10	35
コンシエルジュ	JP3H57843	13
サ行		
サウンド メモリー	JP3H61403	28
シーハーハー	JP3H60535	32
ジエネシス [NEW]	JP3H61599	26
シャウナ [NEW]	JP5H61637	38
ジヨイアス	JP2H61278	34
ステラ	JP3H58995	17
タ行		
ダンサートム	JP3H58565	21
ドラゴンボール	JP3H58111	23
ドラスティック [NEW]	JP3H59306	8
ハ行		
ハイプレシヤス	JP3H61137	30
バツハ	JP5H61521	37
パリス	JP5H58096	37
パローズ	JP3H58515	20
バンコ	JP3H58247	20
ビッグブルズ	JP5H61635	38
ビッグボス	JP3H61325	28
ブーティー	JP3H58010	15
フクキチ [NEW]	JP5H60039	36
プリズムドア	JP3H58843	15
ブルズ	JP3H60521	33
プレジャー P	GHJE-7	35
ホット ランド	JP3H59136	10
ポリー	JP3H58921	19
マ行		
マアラウ	JP2H61023	34
マスター PP	JP3H61093	31
メガロスター PP	JP3H60423	33
メロディ	JP3H61227	29
モデル	JP3H58982	9
ラ行		
ラグジュアリー [NEW]	JP5H59513	36
ラジカル	JP3H60938	32
リア	JP3H58155	18
リジットスター	JP3H58612	14
リトルスター	JP3H58868	12
レインボー RED	JP3H60821	31
レーウイン	JP5H59104	37
ロゾリオ	JP2H58916	24
ロッドマン	JP3H59199	11

略号順

略号	略称	ページ
JP2H58916	ロゾリオ	24
JP2H61023	マアラウ	34
JP2H61278	ジヨイアス	34
JP3H57843	コンシエルジュ	13
JP3H58010	ブーティー	15
JP3H58111	ドラゴンボール	23
JP3H58155	リア	18
JP3H58247	バンコ	20
JP3H58355	グランクラス	22
JP3H58438	クロス レイゲン	21
JP3H58515	パローズ	20
JP3H58565	ダンサートム	21
JP3H58612	リジットスター	14
JP3H58843	プリズムドア	15
JP3H58868	リトルスター	12
JP3H58921	ポリー	19
JP3H58982	モデル	9
JP3H58991	グットラックボーイ	16
JP3H58993	コーラル RED	24
JP3H58995	ステラ	17
JP3H59136	ホット ランド	10
JP3H59199	ロッドマン	11
JP3H59306	ドラスティック [NEW]	8
JP3H60423	メガロスター PP	33
JP3H60517	カブレゼ	27
JP3H60521	ブルズ	33
JP3H60535	シーハーハー	32
JP3H60790	オレンジ	30
JP3H60821	レインボー RED	31
JP3H60938	ラジカル	32
JP3H61093	マスター PP	31
JP3H61137	ハイプレシヤス	30
JP3H61227	メロディ	29
JP3H61321	エミリアン P	29
JP3H61325	ビッグボス	28
JP3H61403	サウンド メモリー	28
JP3H61551	ゲッターマン [NEW]	26
JP3H61599	ジエネシス [NEW]	26
JP5H58096	パリス	37
JP5H59104	レーウイン	37
JP5H59513	ラグジュアリー [NEW]	36
JP5H60039	フクキチ [NEW]	36
JP5H60136	ウエルダ [NEW]	36
JP5H61493	エイタ [NEW]	38
JP5H61521	バツハ	37
JP5H61635	ビッグブルズ	38
JP5H61637	シャウナ [NEW]	38
GHBS-12	オーバーレイ	35
GHJE-7	プレジャー P	35
GHJE-10	ゴット P	35
GHJE-12	アフロ [NEW]	35

表紙写真：
 JP3H58982 モデル
 JP3H61403 サウンド メモリー
 JP3H59309 ドラスティック娘牛(左)

牛凍結精液取扱いマニュアル

 融解方法 ※通常精液、性選別精液 **GH-X♀** 共通です。

35℃～37℃の温水に45秒以上浸漬・完全融解

- タンクから取り出す際や、温湯へ投入する際は、内圧によってストローが破裂する可能性がある為、融解中にのぞき込むような動作は、しないでください。
- 外気が20℃以下の時は、ストローを注入直前まで温水に浸けて保管しても構いません。
- 紫外線は精子にダメージを与える為、直射日光を避けて融解作業を行ってください。
- タイマーを用いて、水温、浸漬時間を確認してください。

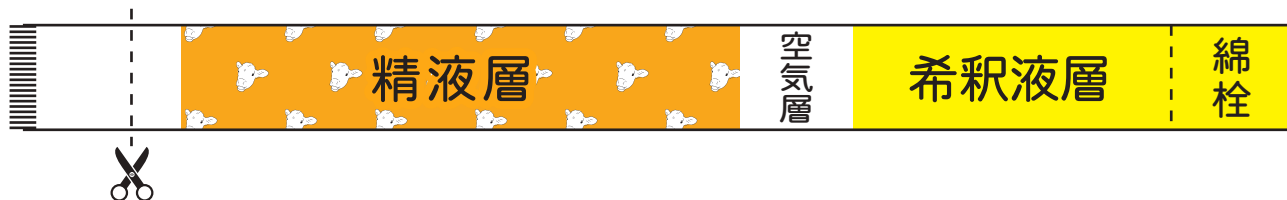
 融解後の取扱い

融解後10分以内（**GH-X♀**は5分以内）に注入

- 寒冷、高温傷害を受けないように注意してください。
- 注入器、シース管が体温程度になるよう確認をしてください。

 性選別精液 **GH-X♀** のストロー構成

- GH-Xのストローは、下図のとおり空気層をはさんだ2層構造です。
- ストローのシール側（カットする側）の層に精液が入っています。この方式により、ストロー内の精子をムダなく注入することができます。
- ストローのシール側に精液層が移動している場合は、カットする前に軽く振り落としてください。



※GH-XはXY社のライセンスに基づいて、当社が製造する性選別精液（メス）です。90%以上の確率でメス子牛が期待でき、後継牛生産をお手伝いします。

※GH-Xの精液ストローは、最新のセックストウルトラ技術（STgenetics社）に従って製造しています。従来の処理方法に比べて凍結融解後の精子の正常性がアップしています。 **SexedULTRA**



エンドユーザーライセンスについて

- ・販売目的の受精卵に使用する場合は当社との別途契約が必要です。
- ・体外受精、顕微授精には使用できません。
- （当社が提供するOPU体外受精サービスにおいては利用可能です。）

精液取扱いの詳細はこちらをご覧ください。 →



種雄牛評価成績の見方

●種雄牛成績は、2024年8月に公表された評価値を掲載しています。
●遺伝ベースは、2015年(平成27年)生まれの雌牛の平均です。

1 JP3H58982

HAPPY CROSS
MODEL ET

登録簿番号: 14823・1528-2
所属: アズノ(ハイランド・ディール)
登録簿: 本登録 本登録 本登録

長命連産
AD/A2

GNTP
2 +3,275

108,700
150,534

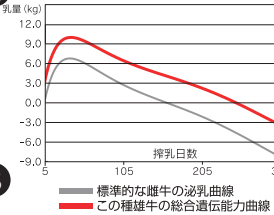
3
4

ハツピークロス
モデル ET



バイツリー マーサシー ET

乳肉成分	+393	耐久力成分	+131	疾病繁殖成分	+34	
決定得点	+1.17 (80%R 420/32H)	M	+1,170kg (89%R 510/38H)	乳量 (kg)		
乳肉率	+0.76	乳	+1.61	F	+62kg +0.17%	
存続と繁殖	+0.68	胎	+0.14	SNF	+132kg +0.24%	
乳房指数	+1.61	大き	+1.20	P	+58kg +0.19%	
M	12,367kg	決定得点	79.9	繁殖性指数	-0.42	
F	481kg	3.89%		経産率指数	60%(40%R)	
SNF	1,074kg	8.68%		経産率指数	40%(46%R)	
P	409kg	3.30%		空胎日数	138日(56%)	
気	買 102	在群能力	+2.33(63%R)	産子数	4 (53%)	
乳	性 100	泌乳持続性	+1.27(81%R)	産中数	4 (30%R)	
体	細胞スコア	1.60	産熱耐性	-0.58(33%R)	産子死亡率	6 (38%R)
				産子死亡率	1 (40%R)	



10

形質	種別	-2	-1	0	+1	+2	種別	SBV
背の長さ	長い						長い	2.11
胸の幅	狭い						広い	1.03
胸の深さ	深い						深い	0.34
肋の幅	狭い						広い	1.79
尻の長さ	長い						短い	1.21
尻の角度	急峻						緩平	2.56
尻の長さ	長い						長い	0.59
後肢の深さ	深い						深い	0.17
後肢の角度	鋭い						鈍い	0.16
蹄の長さ	長い						大きい	0.53
蹄の角度	鋭い						鋭い	2.71
前乳房の付着	弱い						強い	3.30
後乳房の長さ	長い						長い	0.23
後乳房の幅	広い						広い	1.56
乳房の傾斜	強い						強い	2.70
乳房の配置	前						前	0.20
乳房の長さ	長い						長い	1.61
乳房の幅	広い						広い	1.88
乳房の配置	前						前	0.84
乳房の長さ	長い						長い	1.01
乳房と骨格	強い						強い	0.42
乳房と骨格	強い						強い	1.34
乳房と骨格	強い						強い	1.34
乳房と骨格	強い						強い	2.86
乳房と骨格	強い						強い	2.47

成績の概要

1 種雄牛の情報：名号・登録番号・GNTP(総合指数の全国ランキング)・血統
・遺伝性疾患について
当団で繁養している種雄牛はすべて検査済みとなり、保因牛についてのみ名号横に記載しています。
BLAD(牛白血球粘性欠如症)、CVM(牛複合脊椎形成不全症)、BY(ブラキスバイン牛短頸症)、
CD(牛コレステロール代謝異常症)
・ハプロタイプについて
遺伝子検査によるHH1~7の確定診断結果を記載しています。フリーはF、キャリアはCとし、例えば
HH2を保因している場合、FCFFFFFFと記載。
・β-カゼインについて
牛乳の蛋白質中に含まれるβ-カゼインの型を記載しています。
・各アイコンについては本ページ下段参照

2 総合指数：生涯生産性を高めるための指数
総合指数(NTP)=(5.4×産乳成分+2.8×耐久力成分+1.8×疾病繁殖成分)×0.5+2000
○産乳成分：乳脂量と乳蛋白質量を直接選抜することで、乳量や無脂固形分量のみならず、
乳成分率の改良も期待できるように重み付けされています。
産乳成分=38×乳脂量+62×乳蛋白質量

○耐久力成分：肢蹄および乳房形質に加え、体格の適正化と在群能力の延長を図ることによって、
生産寿命を総合的に改良することを目指しています。
耐久力成分=46×在群能力+11×肢蹄得率+25×乳房指数-18×大きさ指数

乳房指数は乳房形質をバランス良く効率的に改良する構成要素と重み付けがされています。
乳房指数=0.23×乳器得率+0.11×前乳房の付着+0.06×後乳房の高さ
+0.06×乳房の懸垂+0.24×乳房の深さ+0.06×前乳頭の配置
-0.09×前乳頭の長さ-0.15×後乳頭の配置

大きさ指数は体の大きさを適正化し生産寿命の延長に寄与する構成要素と重み付けがされています。
大きさ指数=0.37×高さ+0.30×胸の幅+0.33×体の深さ

○疾病繁殖成分：乳房炎の予防、乳質の改善、泌乳持続性、繁殖性の改良を図ることによって、
生産性の向上を目指しています。
疾病繁殖成分=-28×体細胞スコア+11×泌乳持続性+61×繁殖性指数

繁殖性指数は雌牛の繁殖能力を総合的に改良する構成要素と重み付けがされています。
繁殖性指数=-0.37×空胎日数+0.23×未経産娘牛受胎率+0.40×初産娘牛受胎率

3 長命連産効果：生産寿命の延長や繁殖性の改善に重点を置いた指数で、これらの効果的な改良が期待
されます。重み付けは以下のとおりです。

産乳成分 (40)			耐久力成分 (40)			疾病繁殖成分 (20)	
乳脂量	無脂固形分量	乳脂率	在群能力	肢蹄	乳房成分	尻の角度	BCS
11	23	6	26	4	8	2	-6

4 乳代効果：種雄牛自身が持つ泌乳能力の遺伝的推定値から、下記の式により乳代に換算したものです。
乳代効果(≠GEBV) = GEBV - M × 牛群検定平均乳価 (乳脂率3.5%、無脂固形分率8.3%換算)
+ [GEBV・M × (GEBV・F% + F%ベース - 3.5%) + Mベース × GEBV・F%] × 4
+ [GEBV・M × (GEBV・SNF% + SNF% + SNF%ベース - 8.3%) + Mベース
× GEBV・SNF%] × 4

5 ゲノミック推定育種値(Genomic Estimated Value):
娘牛の実際の検定成績を用いた評価値と種雄牛のゲノミック評価値をもとに算出した遺伝的能力の
推定値を表示しています。
◆体形形質：決定得点、乳用強健性、乳器、体貌と骨格、肢蹄
◆泌乳形質：乳量(M)、乳脂量・率(F・F%)、無脂固形分量・率(SNF・SNF%)、乳蛋白質量・率(P・P%)

6 娘牛の泌乳能力(成牛換算)の平均値および決定得点の平均値を表示しています。

7

97・98		99~101	102・103
気質	温順性が比較的低い	普通	温順性が比較的高い
搾乳性	搾乳が比較的遅い		搾乳が比較的早い

体細胞スコア：数値が低いほど望ましい形質であり、遺伝ベース2.04より低い場合は疾病繁殖成分に
プラスの影響を与えます。

在群能力：SBV(標準化育種値)で表示され、数値が大きいくほどより耐久力成分にプラスの影響を与えます。
泌乳持続性：SBV(標準化育種値)で表示され、数値が大きいくほどより泌乳持続性に優れています。
暑熱耐性：THI(温湿度指数)が高い環境と低い環境でどの程度乳量と体細胞スコアに影響を与えるかを
表しています。
SBV(標準化育種値)で表示され、数値が大きいくほどより暑熱耐性に優れています。

8 未経産娘牛受胎率：種雄牛の娘牛が未経産時の初回授精で受胎する遺伝的推定値(遺伝ベース62%)
初産娘牛受胎率：種雄牛の娘牛が初産分娩後の初回授精で受胎する遺伝的推定値(遺伝ベース42%)
空胎日数：種雄牛の娘牛が初産分娩後2産目を受胎するまでに遺伝的にかかる日数(遺伝ベース138日)
難産率：難産が起こる可能性の遺伝的推定値
遺伝ベース7%より高くなると難産となる傾向が高まるとされます。
死産率：死産が起こる可能性の遺伝的推定値
遺伝ベース6%より高くなると死産となる傾向が高まるとされます。

9 赤色の曲線：その種雄牛の総合遺伝能力曲線
(初産から3産目までの総合的遺伝能力について搾乳日数ごとに描いた曲線)
黒色の曲線：比較対象となるベース曲線
(北海道4月分娩の初産から3産までの雌牛の平均的な泌乳曲線、当該種雄牛の泌乳曲線ではない)

10 標準化育種値(SBV: Standardized Breeding Value):
形質による評価値のばらつきや単位の違いを標準偏差単位で揃え、各形質の遺伝的特徴を捉えやすく
したものです。
当団では線形のグラフを±2.50表示にし、SBVが2.00を超えるものについては網掛けを付け、特徴を明
確に示しています。
また、「中程度が良い」とされる「BCS」、「尻の角度」、「後肢側歪」、「蹄の角度」、「乳房の傾斜」、「前乳房の配置」、
「後乳房の配置」、「前乳頭の長さ」の8形質については、ベース年産の平均的な初産雌牛がスコ
ア5(後乳頭の配置はスコア4)となるSBVグラフ上の位置に☆印を示しています。

各アイコンの見方

GH-X 性選別精液販売対象種雄牛

赤毛遺伝子(MSHR-E/e)



RED...赤毛の種雄牛
RC...赤毛因子キャリアの種雄牛

無角遺伝子(Polled)



PP...無角因子をホモで持つ種雄牛
PC...無角因子をヘテロで持つ種雄牛
※SNPIによるハプロタイプ情報

長命連産

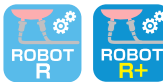
長命連産効果
上位10位内相当の種雄牛に
表記しています。

β-カゼイン



牛乳の蛋白質中に含まれる
β-カゼインの型がA2/A2の
種雄牛に表記しています。

搾乳ロボット適合指標



体型的な適合性に関わる4形質(1)のうち、
3つ以上が適正範囲内の種雄牛に「R」を、
さらに2形質(2)が適正範囲内の
種雄牛に「R+」と表記しています。

①	②		
乳房の深さ	SBV-2.5~+1.0	搾乳性	100以上
前乳頭の配置	SBV0 未満	体細胞スコア	2.00以下
前乳頭の長さ	SBV-1.0 以上		
後乳頭の配置	SBV0 未満		

放牧推奨



※以下の基準をすべてクリアするもの
胸の幅 SBV -0.5~+1.5
肋の構造 SBV +1.0以下
乳房の懸垂 SBV -1.5 ~+0.5
乳量 EBV +500kg以上

帯広畜産大学 荻谷研究室 監修

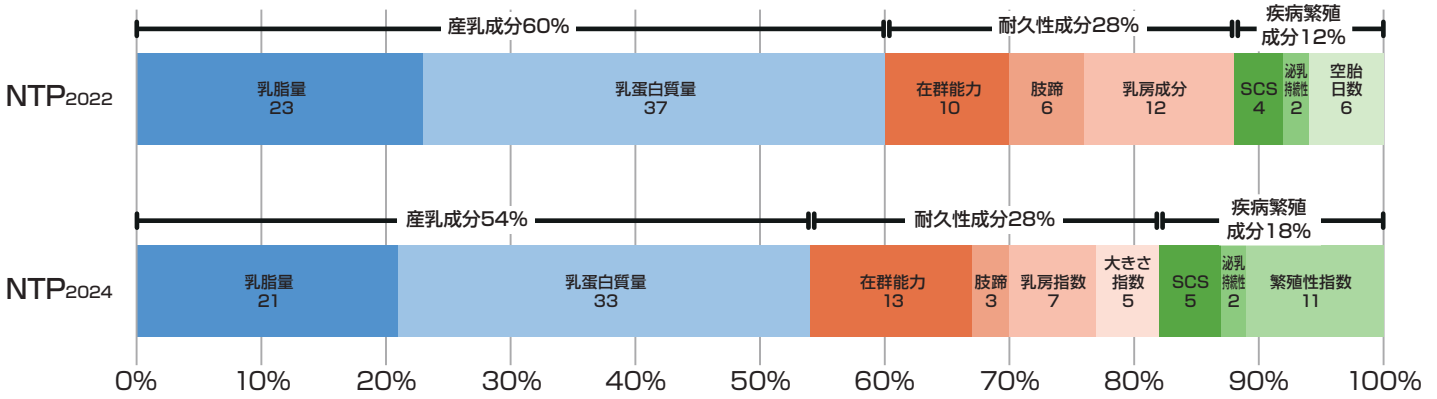
乳用牛遺伝評価値に関する詳しい情報は(独)家畜改良センターの
ホームページで見ることができます。

<https://www.nlbc.go.jp/>

$$[5.4 \times \text{産乳成分} + 2.8 \times \text{耐久性成分} + 1.8 \times \text{疾病繁殖成分}] \times 0.5 + 2000$$

各成分の相対的な重み

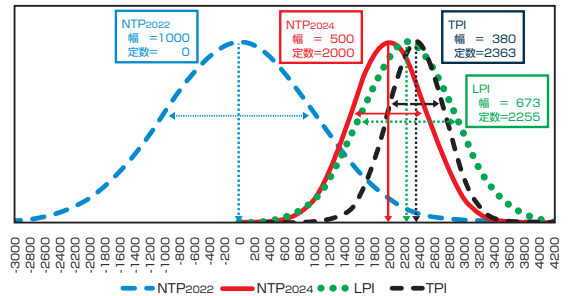
- 産乳成分 (54%) = 乳脂量：21%、乳蛋白質量：33%
- 耐久性成分 (28%) = 在群能力：13%、肢蹄得率：3%、乳房指数：7%、**大きさ指数：5%**
- 疾病繁殖成分 (18%) = 体細胞スコア：5%、泌乳持続性：2%、**繁殖性指数：11%**



体の大きさを適正化するための大きさ指数 (5%) と雌牛の繁殖能力を総合的に改善するための繁殖性指数 (11%) を新たに追加

スケーリングパラメータと定数の導入

- NTPのスケールを調整するパラメータとして0.5を設定
従来のNTPは種雄牛ごとの差を明確にするため変動幅が大きくとられていましたが、構成形質の評価値の変動でNTPが大きく変動するケースもありました。そこで、必要以上に変動しないようにスケーリングパラメータ0.5を設定して、従来のNTPよりも変動幅を半分程度に抑えました。



NTP2022、NTP2024、LPIおよびTPIのバラツキ幅と定数の違い

- NTPに+2000の定数を一律に加算
NTP上位牛ではスケーリングパラメータの影響で見た目上の数値が減少しますが、定数+2000を加算することで減少量を低減します。NTPの改定や遺伝ベース変更時に定数を見直すことで評価ごとのNTPの連続性を保つことができます。

NTP₂₀₂₄の特徴

「泌乳能力の改良とあわせて、生産寿命と繁殖性の改善がこれまで以上に期待できる」

- 大型化を抑制し、体の大きさを適正化
- 雌牛の繁殖能力の大幅な改善
- 生産寿命をさらにアップ
- 泌乳能力の着実な改良
- 乳質の改善と乳房炎抵抗性の向上

	乳量	乳脂量	乳蛋白質量	体細胞スコア	高さ	胸の幅	体の深さ	在群能力	空胎日数	未経産娘牛受胎率	初産娘牛受胎率
NTP ₂₀₂₂	114kg	5.4kg	4.2kg	-0.028	0.06sbv	0.04sbv	0.05sbv	0.16sbv	0.03日	0.04%	-0.03%
NTP ₂₀₂₄	107kg	5.1kg	4.0kg	-0.036	-0.02sbv	-0.04sbv	-0.04sbv	0.23sbv	-0.87日	0.34%	0.45%

NTP₂₀₂₄が達成する年当たりの期待改良量

※ヤングサイアの利用率が35%の場合

乳用種雄牛評価成績 2024-8月(総合指数順位)GH検定済種雄牛

順位	略号	本牛名号	父	母の父	総合指数	総合指数 %R	産乳成分	耐久性成分	疾病繁殖成分	長命連産効果	乳代効果	MILK	FAT
1	JP3H58982	ハッピークロス モデル ET	アルタレノ	プロフィット	3,275	85	393	131	34	108,700	150,534	1,170	62
3	JP3H59306	デイベロップ ドラスティック ET	アルタモトヤ	ジエグアイ	3,237	82	422	92	-35	98,681	179,103	1,457	70
4	JP3H58612	シマラギ リジットスター	JC スター	セーブ	3,197	84	347	118	105	93,242	106,554	694	77
6	JP3H59136	オムラ ホット ランド ET	ホツライン	ファイブ スター	3,181	83	427	39	-29	100,587	122,711	754	94
8	JP2H58916	NLBC ジエステイ ロソリオ	JC スター	プロディ	3,124	84	414	63	-91	55,845	144,406	1,113	68
11	JP3H57843	ワイケーランド ファリス コンシエルジュ ET	コアラ	ミッドナイト	3,102	87	270	209	89	127,936	137,718	1,191	52
12	JP3H59199	フラインデール AL ロッドマン	アルタイル	アルタホットロッド*	3,075	83	360	82	-13	90,449	154,408	1,303	50
13	JP3H58868	デイベロップ リトルスター ET	キング ドック	ジエグアイ	3,046	85	365	55	-18	69,440	128,532	964	67
14	JP3H58010	フラインデール ホット ブーティエー ET	アルタホットロッド*	バリリスト	3,044	99	381	76	-101	80,687	134,952	1,016	73
15	JP3H58991	リープリング グツトラックボーイ ET	アルタモノ	イクスプレッソ	3,036	82	316	108	35	86,905	135,586	1,119	54
17	JP3H58247	ボーマツズ アルタバニコ ウーノ ET	アルタバニコ	パワーホール P	3,019	85	291	89	121	66,561	76,716	525	34
18	JP3H58843	クリーク アーチパー プリズムドア	アーチャー	ドアマノ	3,018	84	337	119	-65	94,506	80,550	404	84
20	JP3H57288	グリーンエンジェル ラークレスト JC スター ET	ジエグアイ CRI	フェイスワック	3,009	98	338	23	71	52,516	85,829	477	58
22	JP3H58993	JC サルサ コーラル RED ET	カバートル	デルタ	2,991	90	344	119	-116	91,031	93,989	512	85
27	JP3H58515	デイベロップ バブリー パローズ ET	ハートルライ	ポイント	2,925	94	285	99	19	66,236	53,187	231	50
28	JP3H58995	インシュランス モレノ ステラ ET	アルタモノ	アルタステイアイ	2,920	86	333	39	-38	81,928	107,792	719	72
31	JP3H58438	ハッピークロス レイゲン	レイゲン	リフレクター	2,879	84	260	128	-2	80,953	89,382	653	37
32	JP3H58921	ヘイチヤン ルーター OSE ポリー ET	ルーター	オルタム	2,877	83	263	92	42	87,531	101,779	703	70
36	JP3H58565	BRF ゲート ダンサー トム ET	ゲートダンサー	デルタ	2,815	87	219	123	57	66,486	48,854	221	40
37	JP3H58155	デイベロップ ウオー リア ET	イクストリーム	ハロゲン	2,799	87	178	184	67	114,848	99,087	975	36
39	JP3H58111	MR オールダーランドドラゴンボール 160 ET	パワーホール P	スタイル P	2,764	89	228	61	70	60,644	86,078	682	40
41	JP2H58027	NLBC マウリツツトムバツク	マウ	マツセイ	2,749	85	253	37	16	48,207	109,177	985	31
45	JP3H58355	エツセンス GD アポロ グランクラス	ゲートダンサー	ブラザー	2,678	87	228	58	-21	55,950	83,588	574	40
46	JP3H57891	フィールドハギ ブラウニー スピリット ET	ブランチ	スゲン	2,631	89	212	126	-131	83,232	113,126	1,001	32
47	JP3H57714	デイベロップ ミスター P ET	パワーホール P	ショツグラス	2,611	97	230	11	-28	11,670	95,942	761	41
48	JP3H57298	クレーン レツツ カーニバル ET	レツツ イット スター	スゲン	2,603	96	221	64	-93	48,270	68,855	485	29
49	JP3H56757	サンワード STEP ドロリツチ ET	ドロシー	ナイアガラ	2,533	99	212	44	-112	53,804	149,770	1,434	32
50	JP3H57509	ライジングサン アバングヤルド ET	モトリス	ウーノ	2,483	92	148	79	-30	38,924	58,738	507	23
51	JP3H57255	SEA-LAKE ストーン GT マエストロ	ストーン	スゲン	2,441	98	216	37	-216	24,642	135,127	1,335	17

乳用種雄牛評価成績 2024-8月(総合指数順位)GHヤングサイア

順位	略号	本牛名号	父	母の父	総合指数	総合指数 %R	産乳成分	耐久性成分	疾病繁殖成分	長命連産効果	乳代効果	MILK	FAT
6	JP3H61403	BS OSE サウンド メモリー ET	アルタマクニツク	ハースツ	3,483	65	480	157	-36	135,261	164,004	1,185	97
6	JP3H61599	サクランド プロジエネシス ウオーリア	ハージビユー	モネ	3,483	63	432	209	27	138,191	152,537	1,131	82
13	JP3H61325	ロツクシール ビツグボス ET	ザノ	チャール	3,404	66	435	155	14	121,645	169,522	1,335	91
18	JP3H61321	プレステージ エミリアン P ET	ハンゾヨ P	ホツホツ P	3,386	67	365	143	222	125,870	95,152	610	67
19	JP3H61227	ブレインヒル アロツツ メロディ ET	アローゾ	イバク	3,385	66	378	186	115	113,355	151,721	1,169	71
20	JP3H61137	プレステージ ハイプレシヤス ET	レイシエ	レネグード	3,383	67	478	94	-44	107,109	137,938	895	96
26	JP2H61278	JSP ロデーズ ジョイアス ET	ロッドマン	アルクロツ	3,374	68	376	200	87	123,658	111,525	744	63
44	JP3H60790	BRF マスターカード オレンジ サラダ ET	マスターカード	アルタモトヤ	3,320	69	441	99	-10	81,697	171,908	1,402	77
54	JP3H60517	BRF ジヤマルコ カブレゼ サラダ ET	ジヤマルコ	ミズリ	3,294	69	439	135	-89	100,352	158,815	1,223	93
69	JP3H61093	デイベロップ マスター PP	ラムライト P	ジツリテイ P RC	3,252	68	400	128	-8	91,253	109,628	699	90
89	JP2H61023	JSP ポツツ マアラウ ET	アーティ	ハリツシ	3,205	70	401	95	-12	96,858	121,486	848	76
98	JP3H61551	グリーンパレー フェスト ゲツターマン	ゴージェツター	スラムダック	3,189	66	341	149	66	116,508	133,717	1,009	69
100	JP3H60821	K.S ノナルド レインボー RED ET	カナルド	ジツリテイ P RC	3,186	67	320	192	59	118,110	146,910	1,268	63
-	JP3H60535	BRF ジヤマルコ シーハーハー サラダ ET	ジヤマルコ	ミズリ	3,175	69	399	134	-100	94,347	137,333	1,074	75
-	JP3H60938	YKT テツチエ マスター ラジカル	マスターカード	ハツレカイト	3,142	68	284	166	159	107,952	86,473	567	52
-	JP3H60521	BS OSE ブルズ ロッドマン ET	スラムダック	ライゲン	3,065	69	306	156	23	124,788	154,732	1,364	51
-	JP3H60423	パツシヨランランド メガロスター PP ET	マスター P	カグデューク	2,919	67	234	162	67	81,325	30,805	-48	65

乳用種雄牛評価成績 2024-8月

※Newは新規牛(NewはGHの新規牛)

※ 網掛けはGH種雄牛

No.	略号	本牛名号	長命連産効果	
1	JP3H57843	ワイケーランド フアリス コンシエルジュ ET	127,936	
2	JP3H58155	デイベロツブ ウオー リア ET	114,848	
New	3	JP5H60039	センーミヤ LS フクキチ ET	111,130
4	JP3H58982	ハツピークロス モデル ET	108,700	
New	5	JP4H59479	サミットリー ムーンウオーカー	105,658
6	JP5H59104	WHG アウトレイ レーウイン ET	104,325	
7	JP4H58800	グリーンスター パンビーナ ET	104,229	
8	JP3H59136	オムラ ホット ランド ET	100,587	
9	JP5H58096	K ホットロード パリス ET	99,461	
New	10	JP3H59306	デイベロツブ ドラスティツク ET	98,681

No.	略号	本牛名号	乳代効果	
New	1	JP5H60039	センーミヤ LS フクキチ ET	186,627
New	2	JP3H59306	デイベロツブ ドラスティツク ET	179,103
3	JP5H58903	WHG ジムナスティック ミルン ET	174,784	
4	JP5H58246	ティーユー フェイス フォアマン ET	165,807	
5	JP4H57844	イナパート LF スピリッツ ET	162,219	
6	JP3H59199	フラインデール AL ロッドマン	154,408	
7	JP3H58982	ハツピークロス モデル ET	150,534	
8	JP3H56757	サンワード STEP ドロリツチ ET	149,770	
New	9	JP5H59513	フラーリツシュ ラグジュアリー ET	147,992
10	JP2H58916	NLBC ジェステイ ロソリオ	144,406	

No.	略号	本牛名号	産乳成分	
New	1	JP5H60039	センーミヤ LS フクキチ ET	458
2	JP3H59136	オムラ ホット ランド ET	427	
New	3	JP3H59306	デイベロツブ ドラスティツク ET	422
4	JP2H58916	NLBC ジェステイ ロソリオ	414	
5	JP3H58982	ハツピークロス モデル ET	393	
6	JP3H58010	フラインデール ホット プーティー ET	381	
New	7	JP5H59513	フラーリツシュ ラグジュアリー ET	371
8	JP3H58868	デイベロツブ リトルスター ET	365	
9	JP3H59199	フラインデール AL ロッドマン	360	
10	JP5H59104	WHG アウトレイ レーウイン ET	354	

No.	略号	本牛名号	MILK	
New	1	JP5H58903	WHG ジムナスティック ミルン ET	1,521
2	JP5H60039	センーミヤ LS フクキチ ET	1,472	
New	3	JP3H59306	デイベロツブ ドラスティツク ET	1,457
4	JP5H58246	ティーユー フェイス フォアマン ET	1,442	
5	JP3H56757	サンワード STEP ドロリツチ ET	1,434	
6	JP4H57844	イナパート LF スピリッツ ET	1,430	
7	JP5H57277	スパークエツチ デスアーク ET	1,385	
8	JP3H57255	SEA-LAKE ストーン GT マエストロ	1,335	
9	JP3H59199	フラインデール AL ロッドマン	1,303	
10	JP3H57843	ワイケーランド フアリス コンシエルジュ ET	1,191	

No.	略号	本牛名号	FAT	
1	JP3H59136	オムラ ホット ランド ET	94	
2	JP3H58993	JC サルサ コーラル RED ET	85	
3	JP3H58843	クリーク アーチパー プリズム ドア	84	
New	4	JP5H60039	センーミヤ LS フクキチ ET	81
5	JP3H58612	シマラギ リジツトスター	77	
6	JP5H59104	WHG アウトレイ レーウイン ET	76	
7	JP3H58010	フラインデール ホット プーティー ET	73	
8	JP3H58995	インシュランス モレノ ステラ ET	72	
New	9	JP3H59306	デイベロツブ ドラスティツク ET	70
9	JP3H58921	ヘイチヤン ルーター OSE ポリー ET	70	

No.	略号	本牛名号	PRO	
New	1	JP5H60039	センーミヤ LS フクキチ ET	64
New	2	JP3H59306	デイベロツブ ドラスティツク ET	61
3	JP2H58916	NLBC ジェステイ ロソリオ	60	
4	JP3H58982	ハツピークロス モデル ET	58	
5	JP3H59199	フラインデール AL ロッドマン	56	
6	JP3H59136	オムラ ホット ランド ET	52	
New	6	JP5H59513	フラーリツシュ ラグジュアリー ET	52
8	JP3H58010	フラインデール ホット プーティー ET	51	
9	JP3H58868	デイベロツブ リトルスター ET	50	
New	10	JP5H60136	ピュアソウル ビジョン DR ウエルダ	49
10	JP5H58903	WHG ジムナスティック ミルン ET	49	

No.	略号	本牛名号	耐久性成分	
1	JP3H57843	ワイケーランド フアリス コンシエルジュ ET	209	
2	JP3H58155	デイベロツブ ウオー リア ET	184	
3	JP5H58777	ローマンヒル スーパー マーサ ET	171	
New	4	JP4H59479	サミットリー ムーンウオーカー	149
5	JP3H58982	ハツピークロス モデル ET	131	
6	JP3H58438	ハツピークロス レイゲン	128	
7	JP5H59114	OAC ピーク フェスト ピーチボーイ ET	127	
8	JP3H57891	フィールドハギ ブラウニー スピリット ET	126	
9	JP3H58565	BRF ゲート ダンサー トム ET	123	
10	JP5H58096	K ホットロード パリス ET	122	

No.	略号	本牛名号	決定得点	
1	JP3H59199	フラインデール AL ロッドマン	1.73	
2	JP3H58991	リープリング グットラックボーイ ET	1.54	
3	JP3H59136	オムラ ホット ランド ET	1.39	
4	JP3H58868	デイベロツブ リトルスター ET	1.36	
5	JP3H58155	デイベロツブ ウオー リア ET	1.31	
6	JP5H59259	フラーリツシュ モーゼ ET	1.26	
7	JP3H58982	ハツピークロス モデル ET	1.17	
8	JP3H58995	インシュランス モレノ ステラ ET	1.15	
9	JP5H58903	WHG ジムナスティック ミルン ET	1.03	
New	10	JP5H59513	フラーリツシュ ラグジュアリー ET	0.99

No.	略号	本牛名号	乳器
1	JP3H58991	リープリング グットラックボーイ ET	2.17
2	JP3H58155	デイベロツブ ウオー リア ET	1.82
3	JP3H59199	フラインデール AL ロッドマン	1.74
4	JP3H58565	BRF ゲート ダンサー トム ET	1.72
5	JP3H59136	オムラ ホット ランド ET	1.70
6	JP3H58982	ハツピークロス モデル ET	1.61
7	JP5H59259	フラーリツシュ モーゼ ET	1.52
8	JP3H57298	クレーン レッツ カーニバル ET	1.45
9	JP3H58868	デイベロツブ リトルスター ET	1.42
9	JP3H58438	ハツピークロス レイゲン	1.42

No.	略号	本牛名号	肢蹄	
1	JP3H59199	フラインデール AL ロッドマン	1.07	
2	JP5H58096	K ホットロード パリス ET	0.94	
3	JP3H59136	オムラ ホット ランド ET	0.80	
4	JP3H57843	ワイケーランド フアリス コンシエルジュ ET	0.74	
New	5	JP5H59513	フラーリツシュ ラグジュアリー ET	0.65
6	JP5H57685	ピュアソウル ビジョン SI ハウル ET	0.63	
7	JP3H58010	フラインデール ホット プーティー ET	0.62	
8	JP3H58995	インシュランス モレノ ステラ ET	0.61	
8	JP5H58777	ローマンヒル スーパー マーサ ET	0.61	
10	JP3H58993	JC サルサ コーラル RED ET	0.58	

No.	略号	本牛名号	後乳頭の配置	
New	1	JP5H60136	ピュアソウル ビジョン DR ウエルダ	-2.29
2	JP5H59104	WHG アウトレイ レーウイン ET	-1.42	
New	3	JP4H59479	サミットリー ムーンウオーカー	-1.18
4	JP5H57277	スパークエツチ デスアーク ET	-1.07	
5	JP4H57882	TLM アセンデッド マスター	-0.79	
6	JP5H58246	ティーユー フェイス フォアマン ET	-0.76	
7	JP3H58515	デイベロツブ ハブリー パローズ ET	-0.72	
8	JP5H57880	ピュアソウル ビジョン JO プライト	-0.67	
9	JP5H57685	ピュアソウル ビジョン SI ハウル ET	-0.56	
New	10	JP5H60039	センーミヤ LS フクキチ ET	-0.51

デイベロツプ ドラスティック ET

NEW

FCFFFF A2/A2

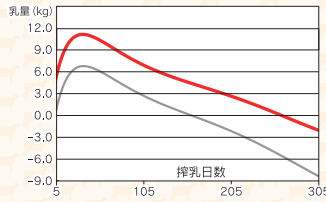


- ◆ 優れた泌乳能力と好繁殖性・機能的体型の“ウエブビュー ガボアー マイカラ ET”ファミリー
- ◆ 乳量+1,400kg超え！乳成分の改良にも優れ、全国**第2位**の極めて高い乳代効果を発揮！
- ◆ 後乳房の幅に優れた付着の強い乳器が特徴！



ウエブビュー ガボアー マイカラ ET

- ♂ ピーク アルタモントーヤ ET
 - ♂ ピーク アルタモレノ ET
 - ♀ リスモア ミステイ
- ♀ リーニングハウス ジエディ 22480 ET
 - ♂ S-SI モントロス ジエダイ ET
 - ♀ ウエブビュー タータム 7533 ET VG-88
 - ♂ ミスター ウェルカム SSI ウーノ タータム ET



乳代効果 全国 第2位	SNF量 全国 第2位	乳蛋白質量 全国 第2位
産乳成分 全国 第3位	乳量 全国 第3位	乳脂量 全国 第9位
長命連産効果 全国 第10位		

GNTP +3,237

長命連産効果 **+98,681円**
乳代効果 **+179,103円**

産乳成分 +422	耐久性成分 +92	疾病繁殖成分 -35
決定得点 +0.65 (76%R 29D/26H)	M +1,457 kg (88%R 35D/32H)	
乳用強健性 +0.54	乳器 +1.10	F +70 kg +0.13%
体貌と骨格 +0.25	肢蹄 -0.02	SNF +148 kg +0.18%
乳房指数 +0.89	大きさ指数 +0.45	P +61 kg +0.13%

M 12,552 kg 決定得点 80.3	繁殖性指数 -1.33
F 485 kg 3.86%	未経産娘牛受胎率 54% (43%R)
SNF 1,087 kg 8.67%	初産娘牛受胎率 38% (46%R)
P 411 kg 3.28%	空胎日数 144日 (53%R)

気質 101 在群能力 +1.71 (53%R)	産子難産率 4 (54%R)
搾乳性 99 泌乳持続性 +1.46 (74%R)	娘牛難産率 5 (33%R)
体細胞スコア 1.75 暑熱耐性 -0.29 (33%R)	産子死産率 6 (43%R)
	娘牛死産率 1 (42%R)

形質	程度	-2	-1	0	+1	+2	程度	SBV
高さ	低い						高い	1.32
胸の幅	狭い						広い	0.42
体の深さ	浅い						深い	0.25
肋の構造	欠く						富む	1.65
B C S	痩せ						肥え	1.51
尻の角度	坐骨高						坐骨低	0.12
坐骨幅	狭い						広い	1.09
後肢側望	直飛						曲飛	0.56
後肢後望	寄る						平行	1.21
蹄の角度	小さい						大きい	1.45
前乳房の付着	弱い						強い	1.70
後乳房の高さ	低い						高い	1.96
後乳房の幅	狭い						広い	1.78
乳房のけん垂	弱い						強い	0.80
乳房の深さ	深い						浅い	1.71
乳房の傾斜	後傾斜						前傾斜	0.01
前乳頭の配置	外付						内付	1.21
後乳頭の配置	外付						内付	2.65
前乳頭の長さ	短い						長い	0.15
体貌と骨格	低い						高い	0.37
肢蹄	低い						高い	0.06
乳用強健性	低い						高い	0.95
乳器	低い						高い	2.03
決定得点	低い						高い	1.38



リバーサイド デイステイニー ガンダ
吉小牧牛/有限会社 溝口牧場 所有 母の父/コープ オースタイル オーマン ジャスト ET



ロングフィールド ドラスティック タイディ
興部町/河原 靖幸 氏 所有 母の父/クリアエコー アルタ R2 ET

ハッピークロス モデル ET

FFFFFF A2/A2

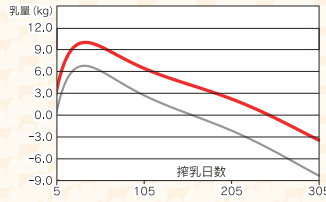


- ◆ 世界で活躍する優れた長命性が特徴の“ルディー ミツシー”ファミリー
- ◆ 在群能力と体細胞スコア・乳成分改良に優れるオールラウンダー種雄牛!
- ◆ ファミリー譲りの長命連産効果と付着・高さに優れる全国**第6位**の乳器改良効果!



パインツリー マーサ シーン ET

- ♂ ピーク アルタモレノ ET
 - ♂ コーブ UPD ハンター サルビノ
 - ♀ OCD モーグル アブラカダブラ ET
- ♀ パインツリー 9882 プロフ 7014 ET VG-86
 - ♂ S-S-I パーティーロツク プロフィット ET
 - ♀ OCD スーパーサイアー 9882 ET VG-86
 - ♂ シーガルベイ スーパーサイアー ET



SNF量 全国 第3位	長命連産効果 全国 第4位	在群能力 全国 第4位
乳蛋白質量 全国 第4位	産乳成分 全国 第5位	耐久性成分 全国 第5位
乳器 全国 第6位	乳代効果 全国 第7位	決定得点 全国 第7位

GNTP +3,275

長命連産効果 **+108,700円**
乳代効果 **+150,534円**

産乳成分 **+393** 耐久性成分 **+131** 疾病繁殖成分 **+34**

決定得点 +1.17 (80%R 42D/32H)	M +1,170kg (89%R 51D/38H)
乳用強健性 +0.76 乳器 +1.61	F +62kg +0.17%
体貌と骨格 +0.68 肢蹄 +0.14	SNF +132kg +0.24%
乳房指数 +1.61 大きさ指数 +1.20	P +58kg +0.19%

M 12,367 kg 決定得点 79.9	繁殖性指数 -0.42
F 481 kg 3.89%	未経産娘牛受胎率 60% (40%R)
SNF 1,074 kg 8.68%	初産娘牛受胎率 40% (46%R)
P 409 kg 3.30%	空胎日数 138日 (56%R)

気質 102 在群能力 +2.33 (63%R)	産子難産率 4 (53%R)
搾乳性 100 泌乳持続性 +1.27 (81%R)	娘牛難産率 4 (30%R)
体細胞スコア 1.60 暑熱耐性 -0.58 (33%R)	産子死産率 6 (38%R)
	娘牛死産率 1 (40%R)

形質	程度	-2	-1	0	+1	+2	程度	SBV
高さ	低い						高い	2.11
胸の幅	狭い						広い	1.03
体の深さ	浅い						深い	0.34
肋の構造	欠く						富む	1.79
B C S	痩せ				☆		肥え	1.41
尻の角度	坐骨高				☆		坐骨低	2.56
坐骨幅	狭い						広い	0.59
後肢側望	直飛			☆			曲飛	0.17
後肢後望	寄る						平行	0.16
蹄の角度	小さい			☆			大きい	0.53
前乳房の付着	弱い						強い	2.71
後乳房の高さ	低い						高い	3.30
後乳房の幅	狭い						広い	0.23
乳房のけん垂	弱い						強い	1.56
乳房の深さ	深い						浅い	2.70
乳房の傾斜	後傾斜			☆			前傾斜	0.20
前乳頭の配置	外付			☆			内付	1.61
後乳頭の配置	外付						内付	1.99
前乳頭の長さ	短い				☆		長い	0.84
体貌と骨格	低い						高い	1.01
肢蹄	低い						高い	0.42
乳用強健性	低い						高い	1.34
乳器	低い						高い	2.96
決定得点	低い						高い	2.47



ベルレイク ハッピークロス ピョア(2産目)
池田町/株式会社 鈴木牧場 所有 母の父/STE オティール ピョア ET

CFFFFFF A2/A2



オムラ

ホットランド ET

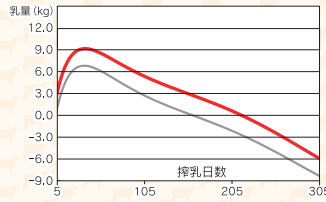
GH-X ♀

- ◆ EXを多数輩出！鮮明なフレームと機能的な乳器を備える“ウエルカム バクスター ライラ ET” EX-91ファミリー
- ◆ 肢蹄 **No.3**、決定得点 **No.3**、乳器 **No.5**！
体型改良のスペシャリスト！！
- ◆ 優れた長命連産効果と全国 **第2位**の産乳成分も兼ね備える！



リックランド スーパーサイアー 4577

- ♂ ピーク ホットライン ET
 - ♂ グレンディーヘイブン アルタホットロッド
 - ♀ ジエイモア モーグル ホステイス ET
- ♀ リックランド エスシー 5498 7609 ET EX-90
 - ♂ S-SI ファーストクラス ファイブ スター ET
 - ♀ リックランド キングボーイ 5498 ET VG-88
 - ♂ モーニングビュー MCC キングボーイ ET



乳脂量 全国第 1 位	産乳成分 全国第 2 位	決定得点 全国第 3 位
肢蹄 全国第 3 位	乳脂% 全国第 3 位	乳器 全国第 5 位
SNF% 全国第 5 位	乳蛋白質% 全国第 5 位	乳蛋白質量 全国第 6 位

GNTP +3,181

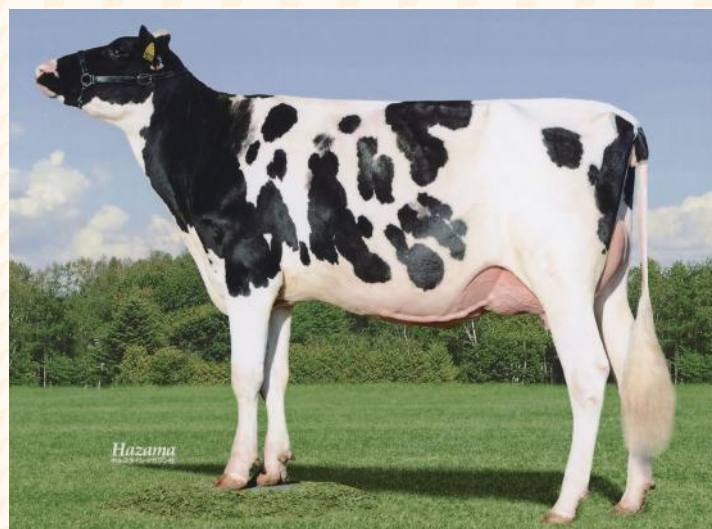
長命連産効果 **+100,587円**
乳代効果 **+122,711円**

産乳成分 +427	耐久性成分 +39	疾病繁殖成分 -29
決定得点 +1.39 (78%R 33D/29H)	M +754kg (88%R 43D/36H)	
乳用強健性 +0.63	乳器 +1.70	F +94kg +0.62%
体貌と骨格 +0.88	肢蹄 +0.80	SNF +105kg +0.27%
乳房指数 +1.87	大きさ指数 +2.17	P +52kg +0.25%

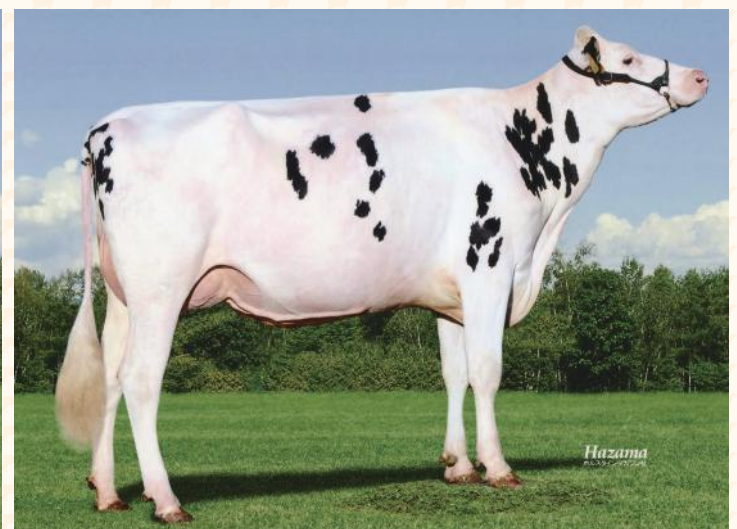
M 11,214kg 決定得点 80.0	繁殖性指数 -1.20
F 480kg 4.27%	未経産娘牛受胎率 56% (40%R)
SNF 986kg 8.78%	初産娘牛受胎率 36% (46%R)
P 385kg 3.43%	空胎日数 141日 (54%R)

気質 99 在群能力 +0.12 (61%R)	産子難産率 5 (51%R)
搾乳性 100 泌乳持続性 +0.56 (79%R)	娘牛難産率 4 (30%R)
体細胞スコア 1.68 暑熱耐性 +1.15 (30%R)	産子死産率 7 (38%R)
	娘牛死産率 1 (40%R)

形質	程度	-2	-1	0	+1	+2	程度	SBV
高さ	低い						高い	2.64
胸の幅	狭い						広い	2.29
体の深さ	浅い						深い	1.54
肋の構造	欠く						富む	0.90
B C S	痩せ			☆			肥え	0.26
尻の角度	坐骨高			☆			坐骨低	0.34
坐骨幅	狭い						広い	2.29
後肢側望	直飛		☆				曲飛	1.44
後肢後望	寄る						平行	1.28
蹄の角度	小さい			☆			大きい	3.41
前乳房の付着	弱い						強い	3.76
後乳房の高さ	低い						高い	2.93
後乳房の幅	狭い						広い	1.91
乳房のけん垂	弱い						強い	0.69
乳房の深さ	深い						浅い	2.99
乳房の傾斜	後傾斜		☆				前傾斜	0.33
前乳頭の配置	外付			☆			内付	1.77
後乳頭の配置	外付		☆				内付	1.91
前乳頭の長さ	短い				☆		長い	0.65
体貌と骨格	低い						高い	1.32
肢蹄	低い						高い	2.39
乳用強健性	低い						高い	1.11
乳器	低い						高い	3.14
決定得点	低い						高い	2.94



カウンテス ホットランド キヤスト
広尾町/中川 精一 氏 所有 母の父/ミッドフィールド CCM アイオン



エンバイア ホットランド リートン
広尾町/中川 精一 氏 所有 母の父/レイバー ナイアグラ パリッシュ ET

ファインデール AL ロッドマン

FFFFFF A1/A2



GNTP No.
12

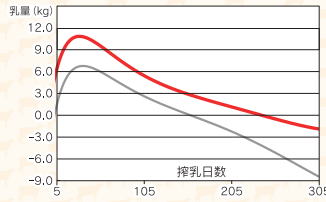
GH-X ♀

- ◆ 母系はブーティーを輩出した体型と産乳能力に優れる“オカト マリタ”ファミリー
- ◆ 決定得点 **No.1**、肢蹄 **No.1**、乳器 **No.3**！ 体型改良のエキスパート！
- ◆ 低い体細胞スコアと良好な乳代効果・繁殖性でトータルバランスに優れる種雄牛！
- ◆ モーグル、スーパーサイアーを含まない血統構成で交配しやすい



ファインデール B ロッド ET

- ♂ ホクレン EDS アルタイル ET
 - ♂ デスー アルタリーフ ET
 - ♀ EDG ライリー ギヤラクシー 2364 ET
- ♀ ファインデール B ロッド ET GP-84
 - ♂ グレンディーヘイブン アルタホツロッド
 - ♀ デュージュッドビー プレツシング ET GP-84
 - ♂ デスー 11236 パリスト ET



決定得点 全国第 1 位	肢蹄 全国第 1 位	体貌と骨格 全国第 1 位
乳用強健性 全国第 2 位	乳器 全国第 3 位	乳蛋白質量 全国第 5 位
乳代効果 全国第 6 位	SNF量 全国第 6 位	産乳成分 全国第 9 位

GNTP
+3,075

長命連産効果 **+90,449円**
乳代効果 **+154,408円**

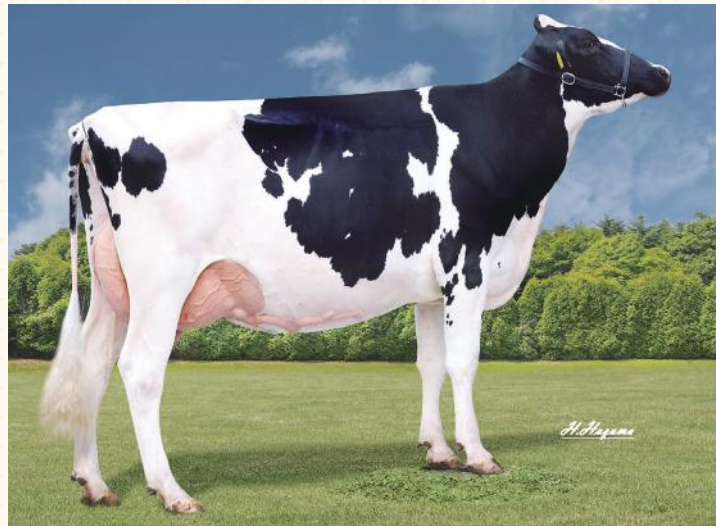
産乳成分 +360	耐久性成分 +82	疾病繁殖成分 -13
決定得点 +1.73 (78%R 36D/27H)	M +1,303 kg (89%R 43D/33H)	
乳用強健性 +1.44	乳器 +1.74	F +50 kg +0.00%
体貌と骨格 +1.48	肢蹄 +1.07	SNF +127 kg +0.15%
乳房指数 +1.28	大きさ指数 +2.30	P +56 kg +0.12%

娘牛平均成績	M 11,582 kg 決定得点 81.5
	F 441 kg 3.82%
	SNF 988 kg 8.53%
	P 371 kg 3.21%

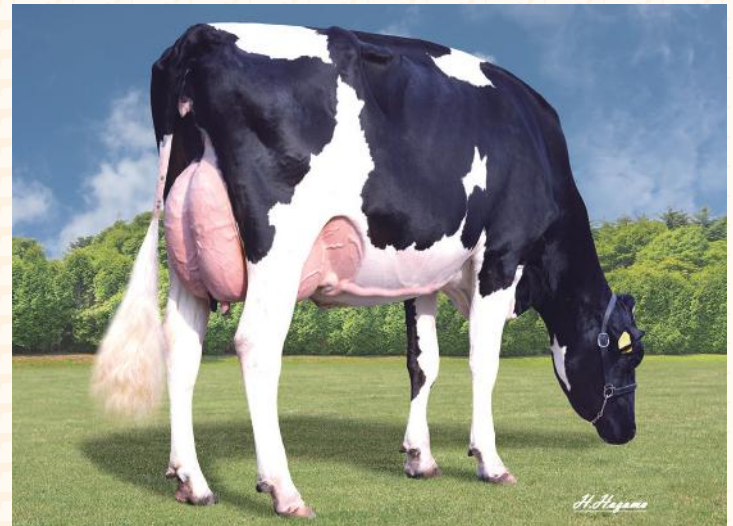
繁殖性指数 -0.86
未経産娘牛受胎率 55% (37%R)
初産娘牛受胎率 41% (44%R)
空胎日数 140日 (53%R)
産子難産率 6 (48%R)
娘牛難産率 4 (28%R)
産子死産率 6 (34%R)
娘牛死産率 3 (37%R)

氣質 101	在群能力 +1.22 (60%R)
搾乳性 100	泌乳持続性 +0.90 (80%R)
体細胞スコア 1.76	暑熱耐性 -0.64 (34%R)

形質	程度	-2	-1	0	+1	+2	程度	SBV
高さ	低い						高い	2.95
胸の幅	狭い						広い	1.59
体の深さ	浅い						深い	2.20
肋の構造	欠く						富む	2.79
B C S	痩せ				☆		肥え	1.05
尻の角度	坐骨高				☆		坐骨低	0.54
坐骨幅	狭い						広い	2.13
後肢側望	直飛		☆				曲飛	2.44
後肢後望	寄る						平行	1.02
蹄の角度	小さい			☆			大きい	2.06
前乳房の付着	弱い						強い	2.04
後乳房の高さ	低い						高い	2.38
後乳房の幅	狭い						広い	3.32
乳房のけん垂	弱い						強い	0.95
乳房の深さ	深い						浅い	1.87
乳房の傾斜	後傾斜		☆				前傾斜	2.11
前乳頭の配置	外付			☆			内付	3.24
後乳頭の配置	外付		☆				内付	3.99
前乳頭の長さ	短い				☆		長い	0.80
体貌と骨格	低い						高い	2.21
肢蹄	低い						高い	3.17
乳用強健性	低い						高い	2.53
乳器	低い						高い	3.21
決定得点	低い						高い	3.66



ライプリー スポツテイシルビア(2産目)
別海町/山田 晃嗣 氏 所有 母の父/バインツリー シド ET



ライプリー フラージェシヤス ロッドマン(2産目)
別海町/山田 晃嗣 氏 所有 母の父/ミスター オーブリー GD アトニー ET

デイベロツプ リトルスター ET

FFFFFF A2/A2

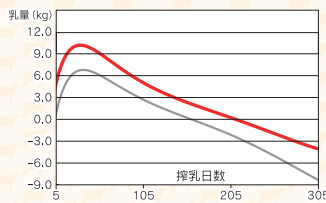


- ◆ 曾祖母は好体型・高インデックスカウとして著名な“クッキーカッター モム ハロー ET”
- ◆ 全きょうだいは史上最高額の約**2.5億円**で取引された“S-S-I ドック ハブ ノット 8784 ET” EX-96
- ◆ 乳用強健性 **No.1**、決定得点 **No.4** の好体型と高能力で牛群のレベルアップに最適!



クッキーカッター モム ハロー ET

- ♂ ウッドクレスト キング ドック
 - ♂ モーニングビュー MCC キングボーイ ET
 - ♀ WCD-ZBW マック ダディ ET
- ♀ フライハイアー ジエディ ハブノット ET VG-87
 - ♂ S-S-I モントロス ジエディ ET
 - ♀ クッキーカッター マーシー ハツシズ ET VG-85
 - ♂ コープ ポスサイド マツセイ ET



乳用強健性 全国 第1位	体貌と骨格 全国 第3位	決定得点 全国 第4位
産乳成分 全国 第8位	乳器 全国 第9位	乳蛋白質量 全国 第9位

GNTP **+3,046**

長命連産効果 **+69,440円**
乳代効果 **+128,532円**

産乳成分 **+365** 耐久性成分 **+55** 疾病繁殖成分 **-18**

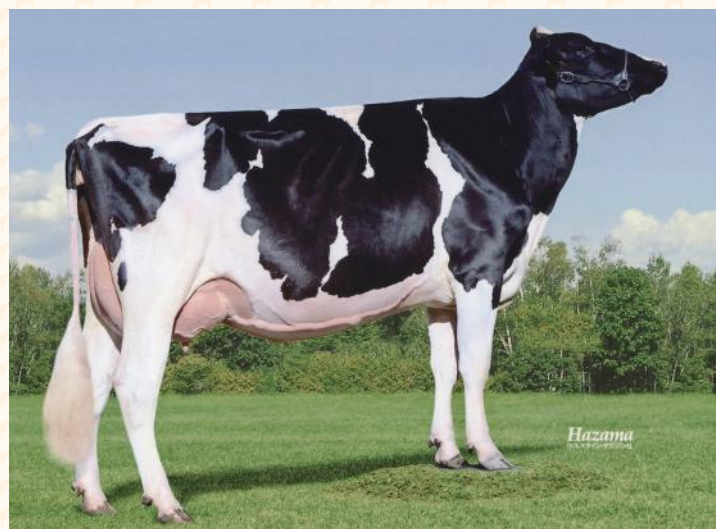
決定得点 +1.36 (78%R 31D/25H)	M +964kg (89%R 42D/35H)
乳用強健性 +1.60 乳器 +1.42	F +67kg +0.27%
体貌と骨格 +1.33 肢蹄 +0.38	SNF +101kg +0.18%
乳房指数 +1.18 大きさ指数 +2.15	P +50kg +0.18%

娘牛平均成績	M 11,956 kg 決定得点 80.9
	F 476 kg 4.00%
	SNF 1,035 kg 8.66%
	P 393 kg 3.30%

繁殖性指数 -0.58
未経産娘牛受胎率 59% (46%R)
初産娘牛受胎率 40% (50%R)
空胎日数 141日 (57%R)
産子難産率 6 (54%R)
娘牛難産率 5 (39%R)
産子死産率 6 (43%R)
娘牛死産率 2 (46%R)

氣質 101 在群能力 +1.12 (64%R)
搾乳性 100 泌乳持続性 +0.13 (83%R)
体細胞スコア 1.88 暑熱耐性 -1.99 (39%R)

形質	程度	-2	-1	0	+1	+2	程度	SBV
高さ	低い						高い	2.48
胸の幅	狭い						広い	1.81
体の深さ	浅い						深い	2.08
肋の構造	欠く						富む	2.73
B C S	痩せ				☆		肥え	2.60
尻の角度	坐骨高				☆		坐骨低	0.69
坐骨幅	狭い						広い	1.96
後肢側望	直飛			☆			曲飛	1.08
後肢後望	寄る						平行	0.58
蹄の角度	小さい			☆			大きい	0.73
前乳房の付着	弱い						強い	1.45
後乳房の高さ	低い						高い	2.33
後乳房の幅	狭い						広い	2.31
乳房のけん垂	弱い						強い	0.13
乳房の深さ	深い						浅い	1.53
乳房の傾斜	後傾斜			☆			前傾斜	0.08
前乳頭の配置	外付				☆		内付	1.46
後乳頭の配置	外付					☆	内付	1.85
前乳頭の長さ	短い					☆	長い	1.03
体貌と骨格	低い						高い	1.99
肢蹄	低い						高い	1.13
乳用強健性	低い						高い	2.81
乳器	低い						高い	2.62
決定得点	低い						高い	2.90



ウエルフィールド シバー パリツシュ (2産目)
幕別町/井田 留吉 氏 所有 母の父/レイバー ナイアグラ パリツシュ ET



2022ワールドデューリーエキスポ 4歳クラス 3位
2022年4歳級 準オールアメリカン
S-S-I ドック ハブ ノット 8784 ET EX-96
リトルスター全きょうだい

ワイケーランド ファリス コンシエルジュ ET

FFFFFF A1/A2

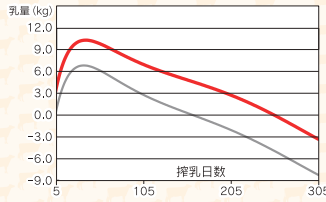


- ◆ 国内唯一のコブラ息牛!
- ◆ 全国 **No.1** の長命連産効果と在群能力で経営に貢献!
- ◆ 良好な乳器・肢蹄の改良力と優れた管理形質
- ◆ 正確な骨格構造を持つ娘牛はショウリングでも多数活躍中!



OCD モーグル ジエンナ フィツシャー ET

- ♂ ダブルイーグル ランサム コブラ ET
 - ♂ デスー ランソム ET
 - ♀ レバツシュ エクスブロード キアンナ
- ♀ OCD ミッドナイト ファリス ET VG-86
 - ♂ S-S-I エビツク ミッドナイト ET
 - ♀ OCD モーグル ジエンナ フィツシャー ET EX-93
 - ♂ マウントフィールド SSI DCY モーグル ET



長命連産効果 全国第 1 位	耐久性成分 全国第 1 位	在群能力 全国第 1 位
繁殖性指数 全国第 2 位	疾病繁殖成分 全国第 3 位	肢蹄 全国第 4 位
乳量 全国第 10 位		

GNTP +3,102
 長命連産効果 **+127,936円**
 乳代効果 **+137,718円**

産乳成分 **+270** 耐久性成分 **+209** 疾病繁殖成分 **+89**

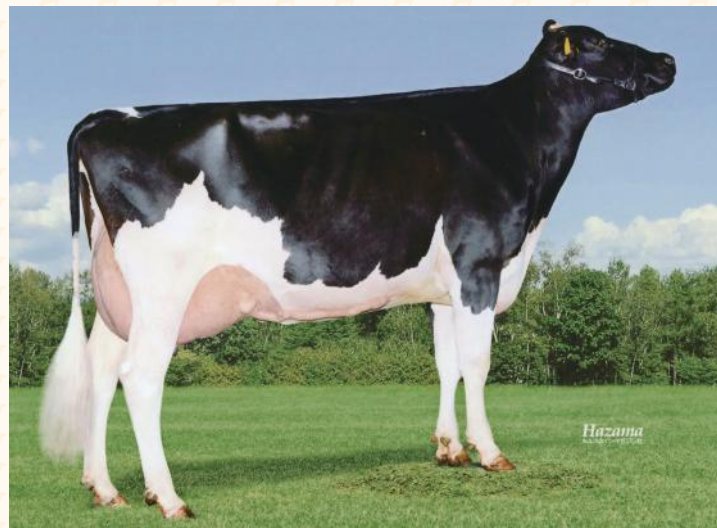
決定得点 +0.94 (78%R 39D/33H)	M +1,191 kg (92%R 54D/48H)
乳用強健性 +0.45 乳器 +1.20	F +52 kg +0.07%
体貌と骨格 +0.57 肢蹄 +0.74	SNF +105 kg -0.01%
乳房指数 +1.25 大きさ指数 +0.57	P +36 kg -0.03%

娘牛平均成績	M 11,716 kg 決定得点 80.2
	F 456 kg 3.93%
	SNF 1,008 kg 8.62%
	P 376 kg 3.23%

繁殖性指数 +0.89
未経産娘牛受胎率 55% (83%R)
初産娘牛受胎率 50% (48%R)
空胎日数 117日 (56%R)
産子難産率 4 (98%R)
娘牛難産率 4 (34%R)
産子死産率 5 (97%R)
娘牛死産率 1 (47%R)

気質 101 在群能力 +3.55 (65%R)
搾乳性 101 泌乳持続性 +1.29 (89%R)
体細胞スコア 1.84 暑熱耐性 -0.97 (31%R)

形質	程度	-2	-1	0	+1	+2	程度	SBV
高さ	低い						高い	1.64
胸の幅	狭い						広い	0.46
体の深さ	浅い						深い	0.54
肋の構造	欠く						富む	0.50
B C S	痩せ						肥え	0.46
尻の角度	坐骨高						坐骨低	0.53
坐骨幅	狭い						広い	1.06
後肢側望	直飛						曲飛	1.16
後肢後望	寄る						平行	1.51
蹄の角度	小さい						大きい	0.25
前乳房の付着	弱い						強い	1.23
後乳房の高さ	低い						高い	1.88
後乳房の幅	狭い						広い	0.32
乳房のけん垂	弱い						強い	0.71
乳房の深さ	深い						浅い	2.21
乳房の傾斜	後傾斜						前傾斜	0.50
前乳頭の配置	外付						内付	2.39
後乳頭の配置	外付						内付	1.54
前乳頭の長さ	短い						長い	1.08
体貌と骨格	低い						高い	0.86
肢蹄	低い						高い	2.21
乳用強健性	低い						高い	0.79
乳器	低い						高い	2.21
決定得点	低い						高い	2.01



グリット ベツジ コンシエルジュ(3産目)
浜中町/熊谷 康浩 氏 所有 母の父/ルツツブルツクビュー パート ET



SUGA-LA ホープ コンシエルジュ(2産目)
枝幸町/菅原 一人 氏 所有 母の父/モーニングビュー SHTL ソクラテス ET

シマラギ リジットスター

FFFFFF A1/A2



GNTP No.

4

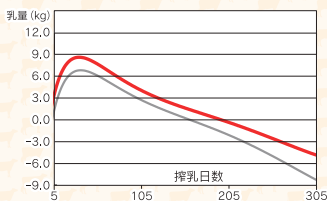
GH-X ♀

- ◆ JC スター×セーブ×モーグルのアウトクロスブル!
- ◆ 曾祖母は好体型・高インデックスカウとして人気の“スーパー ロクシー”
- ◆ 疾病繁殖成分に優れ、体細胞スコアの低さは全国第4位!



モーニングビュー スーパー ロクシー

- ♂ グリーンエンジェル ラークレスト JC スター ET
 - ♂ コインファームス ジェイシー CRI ET
 - ♀ ラークレスト カラマリ ET
- ♀ シマラギ MV セーブ レーネア ET
 - ♂ ケーマナー エピック セーブ ET
 - ♀ モーニングビュー MGL レーネア ET VG-88
 - ♂ マウントフィールド SSI DCY モーグル ET



疾病繁殖成分 全国第2位	体細胞スコア 全国第4位	乳脂量 全国第5位
乳脂% 全国第6位	繁殖性指数 全国第7位	在群能力 全国第10位

GNTP +3,197

長命連産効果 +93,242円
乳代効果 +106,554円

産乳成分 +347 耐久性成分 +118 疾病繁殖成分 +105

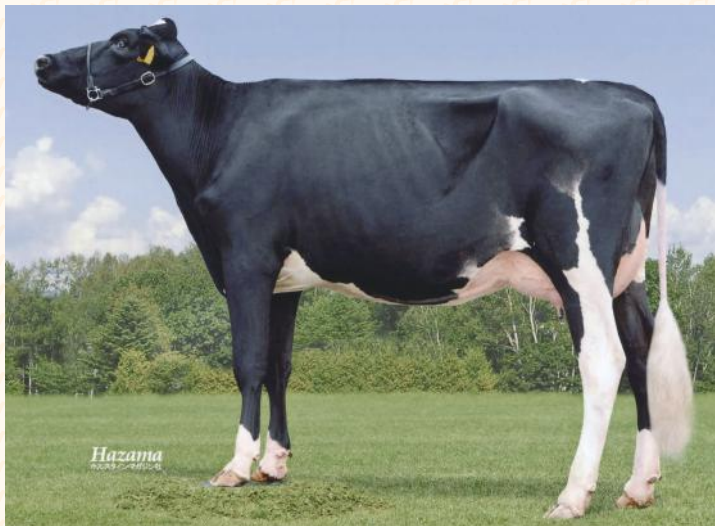
決定得点 +0.24 (77%R 28D/22H)	M +694 kg (89%R 36D/29H)
乳用強健性 -0.46 乳器 +0.70	F +77 kg +0.49%
体貌と骨格 -0.10 肢蹄 -0.12	SNF +80 kg +0.18%
乳房指数 +0.96 大きさ指数 -0.19	P +42 kg +0.19%

娘牛平均成績	M 11,304 kg 決定得点 79.3
	F 481 kg 4.26%
	SNF 981 kg 8.68%
	P 376 kg 3.34%

繁殖性指数 +0.56
未経産娘牛受胎率 62%(43%R)
初産娘牛受胎率 45%(48%R)
空胎日数 130日(56%R)
産子難産率 5 (54%R)
娘牛難産率 5 (37%R)
産子死産率 5 (42%R)
娘牛死産率 2 (45%R)

気質 101 在群能力 +2.06 (62%R)
搾乳性 100 泌乳持続性 +0.79 (84%R)
体細胞スコア 1.44 暑熱耐性 +1.44 (38%R)

形質	程度	-2	-1	0	+1	+2	程度	SBV
高さ	低い						高い	0.17
胸の幅	狭い						広い	0.02
体の深さ	浅い						深い	0.76
肋の構造	欠く						富む	0.58
B C S	痩せ						肥え	1.48
尻の角度	坐骨高						坐骨低	0.17
坐骨幅	狭い						広い	0.76
後肢側望	直飛						曲飛	1.60
後肢後望	寄る						平行	0.54
蹄の角度	小さい						大きい	0.34
前乳房の付着	弱い						強い	1.97
後乳房の高さ	低い						高い	1.20
後乳房の幅	狭い						広い	0.95
乳房のけん垂	弱い						強い	0.22
乳房の深さ	深い						浅い	2.38
乳房の傾斜	後傾斜						前傾斜	2.16
前頭頭の配置	外付						内付	3.00
後頭頭の配置	外付						内付	3.23
前頭頭の長さ	短い						長い	1.31
体貌と骨格	低い						高い	0.15
肢蹄	低い						高い	0.36
乳用強健性	低い						高い	0.81
乳器	低い						高い	1.29
決定得点	低い						高い	0.51



シエントルブリーズ ブラッドリジットスター
別海町/真下 雅人氏 所有 母の父/R-E-W シーバー ET

エンプレス リジットスター マスコット
紋別市/株式会社 ぼんどうファーム 所有 母の父/シラービュー ギヤレット ET

JP3H58010

FINEDALE HOT
BOOTEE ET

◆ 個体識別番号: 13756-1956-9
◆ 繁殖者: アメリカンデューグッド/デューグッドファームズ

◆ 平成28年8月4日生
◆ 生産者: 北海道株式会社 ファインテール

GNTP No.
14

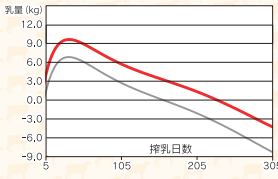
ファインテール ホット ブーティー ET



FFFFFFF A2/A2



- ④ グレンディーハイブン アルタホットロッド
- ④ デスー ジエロッド 1223 ET
- ④ グレンディーハイブン アイオータ パンビ ET
- ④ デューグッドビー プレッシング ET GP-84
- ④ デスー 11236 パリスト ET
- ④ デューグッド ブラック イーグル ET EX-90
- ④ リバハリ 2338 ナイアグラ ET



ロック ブーティー エアロスター(3産目)
釧路市/廣瀬 女公美 氏 所有 母の父/ドミコール チエリオス ET

産乳成分
全国第6位

肢蹄
全国第7位

GNTP +3,044

長命連産効果 +80,687円
乳代効果 +134,952円

産乳成分 +381 耐久性成分 +76 疾病繁殖成分 -101

決定得点 +0.97 (98%R 1106D/404H)	M +1,016kg (99%R 3683D/965H)
乳用強健性 +0.92 乳器 +1.05	F +73kg +0.32%
体貌と骨格 +0.52 肢蹄 +0.62	SNF +105kg +0.14%
乳房指数 +1.22 大きさ指数 +1.37	P +51kg +0.17%

娘牛平均成績	M 12,187kg 決定得点 81.8
	F 499kg 4.11%
	SNF 1,059kg 8.69%
	P 407kg 3.35%

繁殖性指数 -1.43
未經産娘牛受胎率 54%(95%R)
初産娘牛受胎率 36%(94%R)
空胎日数 143日(97%R)
産子難産率 3 (98%R)
娘牛難産率 3 (90%R)
産子死産率 6 (97%R)
娘牛死産率 1 (95%R)

氣質 101 在群能力 +1.10 (98%R)
搾乳性 102 泌乳持続性 +0.58 (99%R)
体細胞スコア 2.23 暑熱耐性 +1.62 (88%R)

形質	程度	-2	-1	0	+1	+2	程度	SBV
高さ	低い						高い	2.98
胸の幅	狭い						広い	0.76
体の深さ	浅い						深い	0.12
肋の構造	欠く						富む	1.90
B C S	痩せ				☆		肥え	1.48
尻の角度	坐骨高				☆		坐骨低	0.04
坐骨幅	狭い						広い	0.58
後肢側望	直飛			☆			曲飛	0.86
後肢後望	寄る						平行	0.23
蹄の角度	小さい				☆		大きい	0.97
前乳房の付着	弱い						強い	1.58
後乳房の高さ	低い						高い	0.47
後乳房の幅	狭い						広い	2.12
乳房のけん垂	深い						強い	0.04
乳房の深さ	深い						浅い	2.46
乳房の傾斜	後傾斜			☆			前傾斜	2.28
前乳頭の配置	外付				☆		内付	2.81
後乳頭の配置	外付				☆		内付	2.43
前乳頭の長さ	短い					☆	長い	1.94
体貌と骨格	低い						高い	0.78
肢蹄	低い						高い	1.83
乳用強健性	低い						高い	1.63
乳器	低い						高い	1.93
決定得点	低い						高い	2.06

JP3H58843

CREEK ACHIEVER
PRISM DOOR

◆ 個体識別番号: 14080-0936-7
◆ 生産者: 北海道片岡 康太郎 氏

◆ 平成30年4月21日生

GNTP No.
18

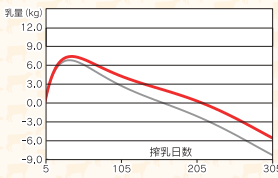
クリーク アチーバー プリズム ドア



FFFFFFF A2/A2



- ④ ABS アチーバー ET
- ④ ウッドクレスト モーグル ヨダー ET
- ④ コンバSTRT AMRC AE J925 ET
- ④ クリーク ドアマン ブラネット GP-82
- ④ パルピツソン ドアマン ET
- ④ クリーク モーグル タビサ GP-81
- ④ マウントフィールド SSI DCY モーグル ET



BRF ソメイ プリズム ワールド フタゴ(2産目)
美瑛町/(株)パルピツランドファーム 所有 母の父/ウエビユース スパーク 2060 ET

乳脂%
全国第1位

乳脂量
全国第3位

GNTP +3,018

長命連産効果 +94,506円
乳代効果 +80,550円

産乳成分 +337 耐久性成分 +119 疾病繁殖成分 -65

決定得点 +0.53 (78%R 37D/28H)	M +404kg (89%R 45D/32H)
乳用強健性 -0.19 乳器 +1.06	F +84kg +0.64%
体貌と骨格 -0.28 肢蹄 +0.36	SNF +57kg +0.22%
乳房指数 +0.72 大きさ指数 +0.58	P +37kg +0.22%

娘牛平均成績	M 12,230kg 決定得点 79.3
	F 513kg 4.22%
	SNF 1,065kg 8.71%
	P 404kg 3.32%

繁殖性指数 -0.96
未經産娘牛受胎率 59%(42%R)
初産娘牛受胎率 38%(45%R)
空胎日数 147日(54%R)
産子難産率 5 (54%R)
娘牛難産率 5 (31%R)
産子死産率 4 (42%R)
娘牛死産率 2 (40%R)

氣質 100 在群能力 +2.18 (62%R)
搾乳性 99 泌乳持続性 +1.55 (83%R)
体細胞スコア 2.27 暑熱耐性 +0.65 (29%R)

形質	程度	-2	-1	0	+1	+2	程度	SBV
高さ	低い						高い	0.08
胸の幅	狭い						広い	1.47
体の深さ	浅い						深い	0.35
肋の構造	欠く						富む	0.14
B C S	痩せ				☆		肥え	0.27
尻の角度	坐骨高				☆		坐骨低	2.41
坐骨幅	狭い						広い	0.75
後肢側望	直飛			☆			曲飛	0.46
後肢後望	寄る						平行	0.50
蹄の角度	小さい				☆		大きい	0.09
前乳房の付着	弱い						強い	1.47
後乳房の高さ	低い						高い	1.23
後乳房の幅	狭い						広い	1.47
乳房のけん垂	弱い						強い	1.68
乳房の深さ	深い						浅い	1.17
乳房の傾斜	後傾斜			☆			前傾斜	0.33
前乳頭の配置	外付				☆		内付	0.33
後乳頭の配置	外付				☆		内付	1.00
前乳頭の長さ	短い					☆	長い	0.34
体貌と骨格	低い						高い	0.42
肢蹄	低い						高い	1.07
乳用強健性	低い						高い	0.34
乳器	低い						高い	1.95
決定得点	低い						高い	1.13

FFFFFF A2/A2



リープリング

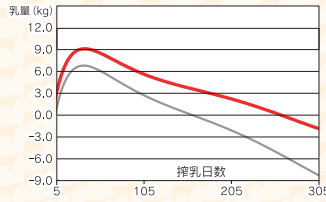
グットラックボーイ ET

- ◆ 乳成分の高さと好乳器が特徴の
“バトランド モーグル モカ 3665 ET” VG-87ファミリー
- ◆ 中型サイズの体と耐久性に優れる全国 **第1位**の乳器、
第2位の決定得点で斉一性ある牛群改良！
- ◆ 高い乳代効果に加え繁殖性・搾乳性に優れる！



バトランドケーボーイモザイク4133 ET

- ♂ ピーク アルタモレノ ET
 - ♂ コーブ UPD ハンター サルビノ
 - ♀ OCD モーグル アブラカダブラ ET
- ♀ バトランド EXP マンディ 4523 ET GP-82
 - ♂ S-SI イレイサー ビー イクスプレッソ ET
 - ♀ バトランドケーボーイモザイク4133 ET EX-91
 - ♂ モーニングビュー MCC キングボーイ ET



乳器 全国 第1位	決定得点 全国 第2位	体貌と骨格 全国 第7位
----------------------------	------------------------------	-------------------------------

GNTP **+3,036**

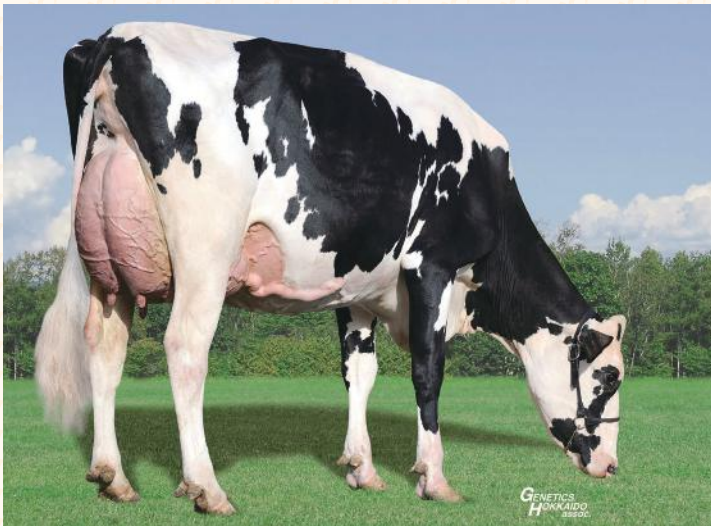
長命連産効果 **+86,905円**
乳代効果 **+135,586円**

産乳成分 +316	耐久性成分 +108	疾病繁殖成分 +35
決定得点 +1.54 (76%R 31D/26H)	M +1,119kg (87%R 35D/29H)	
乳用強健性 +0.45	乳器 +2.17	F +54kg +0.12%
体貌と骨格 +0.93	肢蹄 +0.54	SNF +106kg +0.08%
乳房指数 +1.75	大きさ指数 +0.29	P +45kg +0.10%

M 12,401 kg 決定得点 81.2	繁殖性指数 +0.06
F 489 kg 3.94%	未経産娘牛受胎率 59% (36%R)
SNF 1,071 kg 8.64%	初産娘牛受胎率 44% (43%R)
P 407 kg 3.28%	空胎日数 133日 (52%R)

気質 101 在群能力 +1.14 (57%R)	産子難産率 3 (49%R)
搾乳性 101 泌乳持続性 +1.99 (77%R)	娘牛難産率 4 (26%R)
体細胞スコア 1.95 暑熱耐性 -1.05 (29%R)	産子死産率 5 (35%R)
	娘牛死産率 2 (35%R)

形質	程度	-2	-1	0	+1	+2	程度	SBV
高さ	低い						高い	0.69
胸の幅	狭い						広い	0.11
体の深さ	浅い						深い	0.01
肋の構造	欠く						富む	0.87
B C S	痩せ				☆		肥え	0.56
尻の角度	坐骨高				☆		坐骨低	0.32
坐骨幅	狭い						広い	1.52
後肢側望	直飛			☆			曲飛	0.26
後肢後望	寄る						平行	0.11
蹄の角度	小さい			☆			大きい	1.15
前乳房の付着	弱い						強い	2.97
後乳房の高さ	低い						高い	3.61
後乳房の幅	狭い						広い	1.72
乳房のけん垂	弱い						強い	2.01
乳房の深さ	深い						浅い	2.02
乳房の傾斜	後傾斜		☆				前傾斜	0.19
前乳頭の配置	外付			☆			内付	1.51
後乳頭の配置	外付				☆		内付	1.04
前乳頭の長さ	短い				☆		長い	0.15
体貌と骨格	低い						高い	1.39
肢蹄	低い						高い	1.61
乳用強健性	低い						高い	0.80
乳器	低い						高い	4.01
決定得点	低い						高い	3.28



ニューフレンズ グットラックボーイ マーク (2産目)
佐呂間町/惣田 秀樹 氏 所有 母の父/ティベロツツバースト ET



マトバローヤル グットラックボーイ (2産目)
浦幌町/株式会社 的場牧場 所有 母の父/ティーユー JS ファンタジスタ ET

インシュランス モレノ ステラ ET

FFFFFF A1/A2

GNTP No.

28

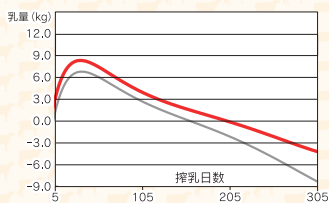


- ◆ 長命性と乳脂肪に優れた
“パインツリー ラモス アレキシア ET” EX-93ファミリー
- ◆ 好体型・高乳成分に加えて独特の血統構成を持つアウトクロス種雄牛！
- ◆ 耐久性に優れた体型に加え乳成分オールプラス、
低い体細胞スコアで乳質改善！



パインツリー ラモス アレキシア ET

- ♂ ピーク アルタモレノ ET
 - ♂ コーブ UPD ハンター サルビノ
 - ♀ OCD モーグル アブラカダブラ ET
- ♀ パインツリー 6432 ストラ 7058 ET VG-88
 - ♂ ブッシュプロス アルタストラティブアイ ET
 - ♀ パインツリー 5370 タング 6432 ET GP-82
 - ♂ ミスター ウェルカム ヒル タンゴ ET



体貌と骨格 全国第4位	乳用強健性 全国第4位	決定得点 全国第8位
肢蹄 全国第8位	乳脂量 全国第8位	乳脂% 全国第8位

GNTP
+2,920

長命連産効果
+81,928円
乳代効果
+107,792円

産乳成分 **+333** 耐久性成分 **+39** 疾病繁殖成分 **-38**

決定得点 +1.15 (83%R 56D/46H)	M +719kg (91%R 64D/48H)
乳用強健性 +1.22 乳器 +0.97	F +72kg +0.43%
体貌と骨格 +1.30 肢蹄 +0.61	SNF +85kg +0.20%
乳房指数 +1.10 大きさ指数 +2.10	P +41kg +0.17%

娘牛平均成績	M 12,142 kg 決定得点 80.9
	F 493 kg 4.09%
	SNF 1,056 kg 8.71%
	P 404 kg 3.34%

繁殖性指数 -1.16
未経産娘牛受胎率 52% (41%R)
初産娘牛受胎率 38% (47%R)
空胎日数 135日 (56%R)
産子難産率 6 (57%R)
娘牛難産率 5 (30%R)
産子死産率 5 (41%R)
娘牛死産率 2 (41%R)

氣質 100 在群能力 +0.65 (66%R)
搾乳性 99 泌乳持続性 +1.20 (82%R)
体細胞スコア 1.85 暑熱耐性 -0.29 (32%R)

形質	程度	-2	-1	0	+1	+2	程度	SBV
高さ	低い						高い	2.48
胸の幅	狭い						広い	2.29
体の深さ	浅い						深い	1.55
肋の構造	欠く						富む	2.42
B C S	痩せ				☆		肥え	0.19
尻の角度	坐骨高				☆		坐骨低	0.53
坐骨幅	狭い						広い	2.04
後肢側望	直飛			☆			曲飛	0.03
後肢後望	寄る						平行	0.96
蹄の角度	小さい			☆			大きい	3.33
前乳房の付着	弱い						強い	1.40
後乳房の高さ	低い						高い	1.11
後乳房の幅	狭い						広い	1.32
乳房のけん垂	弱い						強い	1.70
乳房の深さ	深い						浅い	2.15
乳房の傾斜	後傾斜			☆			前傾斜	0.79
前乳頭の配置	外付				☆		内付	0.49
後乳頭の配置	外付					☆	内付	0.59
前乳頭の長さ	短い					☆	長い	1.21
体貌と骨格	低い						高い	1.95
肢蹄	低い						高い	1.81
乳用強健性	低い						高い	2.15
乳器	低い						高い	1.79
決定得点	低い						高い	2.45



オムラ ストーンハート ステラ
枝幸町/小椋 義則 氏 所有 母の父/フラインデール ホット プーティー ET



ウチ プルツク ランス ウィテイー
枝幸町/内田 喜久男 氏 所有 母の父/ウォールナットローン ソロモン ET

デイベロツプ ウオー リア ET

FFFFFF A1/A2



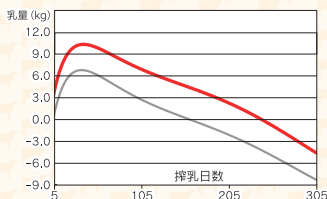
長命連産 GNTP No. **37**
GH-X ♀

- ◆ カナダの“ウエストポートルーベンス ブリリアント RED”ファミリー
- ◆ 全国**第2位**の長命連産効果と高い疾病繁殖成分で生涯生産性を向上!
- ◆ 乳器改良効果は全国**第2位**!
- 肢蹄改良にも優れ体型改良に最適!



コンファート ハロゲン ウィーラス ET

- ♂ シルバーリτζジ ブイ イクストリーム ET
 - ♂ シーガルベイ スーパーサイアー ET
 - ♀ ペルサス SG スノー イベント ET
- ♀ コンファート ハロゲン ウィーラス ET GP-81
 - ♂ クツキーカッター ベトロン ハロゲン
 - ♀ ケムブーナアイ クラックホルミント プリー ET VG-85
 - ♂ パーアーリードーン スーダン CRI ET



長命連産効果 全国 第2位	耐久性成分 全国 第2位	乳器 全国 第2位
在群能力 全国 第2位	決定得点 全国 第5位	体貌と骨格 全国 第7位
疾病繁殖成分 全国 第8位	体細胞スコア 全国 第9位	

GNTP **+2,799**

長命連産効果 **+114,848円**
乳代効果 **+99,087円**

産乳成分 **+178** 耐久性成分 **+184** 疾病繁殖成分 **+67**

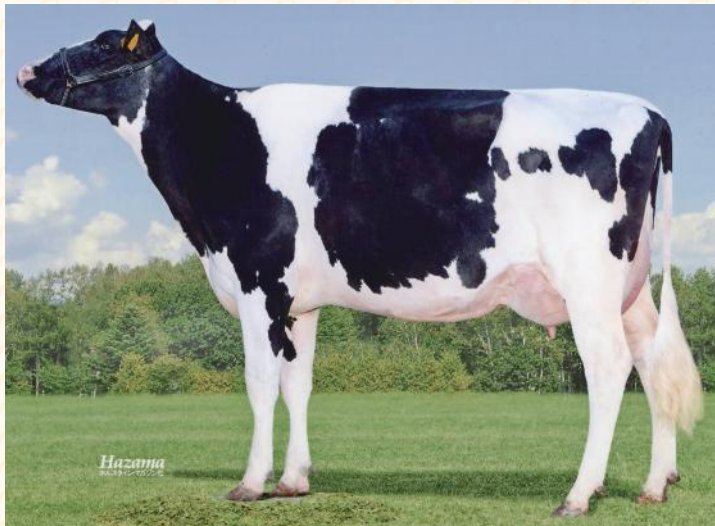
決定得点 +1.31 (81%R 45D/37H)	M +975 kg (92%R 55D/46H)
乳用強健性 +0.49 乳器 +1.82	F +36 kg -0.02%
体貌と骨格 +0.93 肢蹄 +0.41	SNF +64 kg -0.25%
乳房指数 +1.75 大きさ指数 +1.17	P +23 kg -0.08%

娘牛平均成績	M 11,477 kg 決定得点 80.6
	F 438 kg 3.84%
	SNF 961 kg 8.38%
	P 359 kg 3.14%

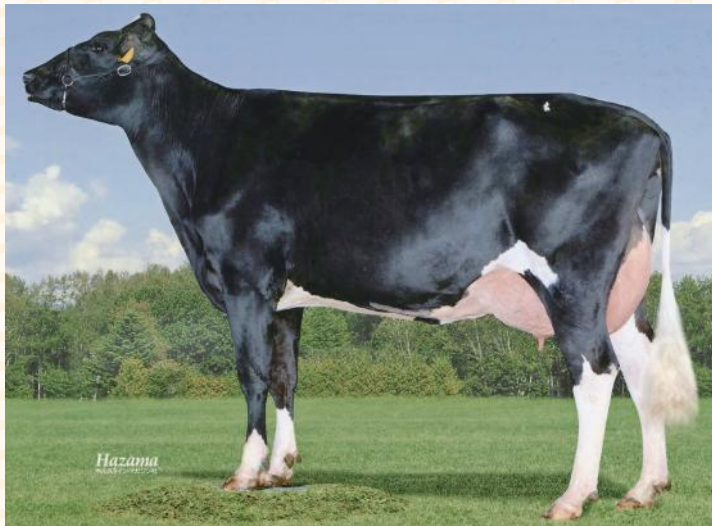
繁殖性指数 +0.25
未経産娘牛受胎率 55% (40%R)
初産娘牛受胎率 46% (47%R)
空胎日数 125日 (57%R)
産子難産率 6 (93%R)
娘牛難産率 5 (35%R)
産子死産率 6 (88%R)
娘牛死産率 5 (47%R)

氣質 101 在群能力 +3.22 (67%R)
搾乳性 101 泌乳持続性 +0.26 (89%R)
体細胞スコア 1.57 暑熱耐性 +0.54 (35%R)

形質	程度	-2	-1	0	+1	+2	程度	SBV
高さ	低い						高い	1.37
胸の幅	狭い						広い	1.82
体の深さ	浅い						深い	0.39
肋の構造	欠く						富む	0.25
B C S	痩せ				☆		肥え	1.40
尻の角度	坐骨高				☆		坐骨低	0.54
坐骨幅	狭い						広い	1.19
後肢側望	直飛			☆			曲飛	1.10
後肢後望	寄る						平行	1.49
蹄の角度	小さい			☆			大きい	1.08
前乳房の付着	弱い						強い	2.19
後乳房の高さ	低い						高い	2.64
後乳房の幅	狭い						広い	1.89
乳房のけん垂	弱い						強い	0.37
乳房の深さ	深い						浅い	2.92
乳房の傾斜	後傾斜			☆			前傾斜	1.13
前乳頭の配置	外付			☆			内付	0.27
後乳頭の配置	外付					☆	内付	0.36
前乳頭の長さ	短い					☆	長い	0.72
体貌と骨格	低い						高い	1.39
肢蹄	低い						高い	1.21
乳用強健性	低い						高い	0.87
乳器	低い						高い	3.35
決定得点	低い						高い	2.79



ミラクル ジャステイス リア マーシャル
士幌町/清水 雅也 氏 所有 母の父/ストレチア ミラクル ジャステイス ET



ラインハート リア ベイトリー (2産目)
新得町/有限会社 友夢牧場 所有 母の父/ワーデル ガーマン ET

ヘイチヤン ルーター OSE

FFFFFF A1/A1



GNTP No.
32

GH-X ♀

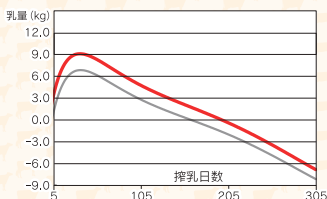
ポリー ET

- ◆ 優れた肢蹄と乳器を備える“ウエルカム アーロン ペネル”ファミリー
- ◆ ファミリー譲りの優れた乳器改良効果と中程度の体サイズをもち、放牧で長持ちする娘牛を生産！
- ◆ 乳成分オールプラス！高い乳脂肪改良効果と低い体細胞スコアで乳質改善に貢献！



ウエルカム アーロン ペネル

- ♂ シーマーズ ルーター ET
 - ♂ レディースマナー ドアズオープン ET
 - ♀ シーマーズ エスサイアー ロザン ET
- ♀ ウエルカム オールタイム ポリー ET VG-87
 - ♂ S-S-I ヘッドウェイ オールタイム ET
 - ♀ ウエルカム ベティ ポツロ EX-90
 - ♂ シーマーズ モーグル ベティー



乳脂量
全国第**9**位

GNTP
+2,877

長命連産効果
+87,531円
乳代効果
+101,779円

産乳成分 **+263** 耐久性成分 **+92** 疾病繁殖成分 **+42**

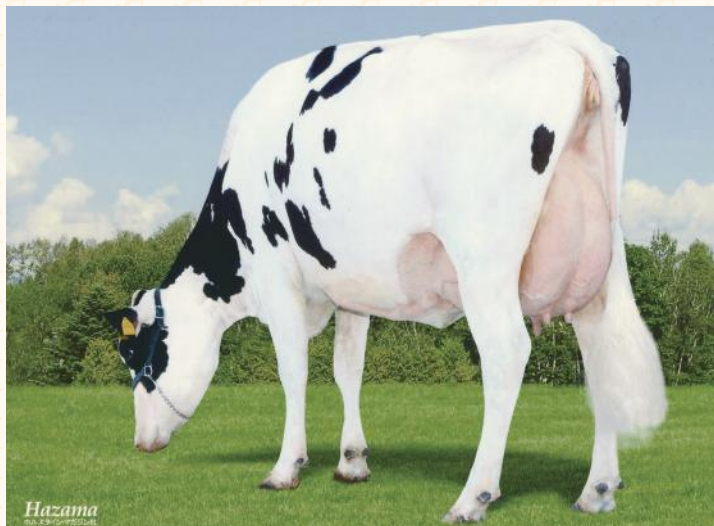
決定得点 +0.80 (77%R 37D/29H)	M +703 kg (88%R 41D/32H)
乳用強健性 +0.18 乳器 +1.37	F +70 kg +0.39%
体貌と骨格 -0.07 肢蹄 +0.25	SNF +66 kg +0.14%
乳房指数 +1.14 大きさ指数 -0.02	P +27 kg +0.05%

娘牛平均成績	M 11,288 kg 決定得点 79.7
	F 464 kg 4.15%
	SNF 973 kg 8.64%
	P 359 kg 3.20%

繁殖性指数 +0.19
未経産娘牛受胎率 64% (34%R)
初産娘牛受胎率 42% (40%R)
空胎日数 137日 (50%R)
産子難産率 5 (46%R)
娘牛難産率 5 (24%R)
産子死産率 5 (28%R)
娘牛死産率 3 (35%R)

氣質 101 在群能力 +1.20 (56%R)
搾乳性 97 泌乳持続性 -0.31 (82%R)
体細胞スコア 1.71 暑熱耐性 +0.76 (25%R)

形質	程度	-2	-1	0	+1	+2	程度	SBV
高さ	低い						高い	0.49
胸の幅	狭い						広い	0.10
体の深さ	浅い						深い	0.52
肋の構造	欠く						富む	0.68
B C S	痩せ						肥え	0.49
尻の角度	坐骨高						坐骨低	0.15
坐骨幅	狭い						広い	0.30
後肢側望	直飛						曲飛	0.42
後肢後望	寄る						平行	0.78
蹄の角度	小さい						大きい	1.81
前乳房の付着	弱い						強い	1.72
後乳房の高さ	低い						高い	2.45
後乳房の幅	狭い						広い	1.69
乳房のけん垂	弱い						強い	0.19
乳房の深さ	深い						浅い	1.59
乳房の傾斜	後傾斜						前傾斜	0.80
前乳頭の配置	外付						内付	0.52
後乳頭の配置	外付						内付	1.38
前乳頭の長さ	短い						長い	0.05
体貌と骨格	低い						高い	0.11
肢蹄	低い						高い	0.73
乳用強健性	低い						高い	0.32
乳器	低い						高い	2.53
決定得点	低い						高い	1.69



ドリーム ポリー ストーマティック
標津町/株式会社 たまゆら牧場 所有 母の父/ヘンカシーン ゴールドドリーム



ウエルカム ベティ ポツロ
ポリー祖母牛

JP3H58247

BOMAZ ALTABANCO UNO ET

◆ 個体識別番号: 15285-0994-5 ◆ 平成29年4月24日生
◆ 繁殖者: アメリカ ボーマツ ファームズ ◆ 生産者: 北海道 寺谷 英喜 氏

GNTP No. 17

ボーマツズ アルタ
パンコ ウーノ ET

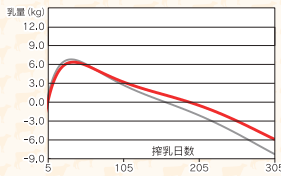


FFFFFFF A2/A2



GH-X ♀ 在庫限り
PC 50% A2/A2
疾病繁殖成分 全国第1位
繁殖性指数 全国第1位

- ボーマツズ アルタパンコ ET
ミスター OCD ロバスト ドナテロ ET
ボーマツズ アーミテージ 5668 ET
ボーマツズ パワーボールP 6756 ET GP-84
ビューホーム パワーボール P ET
ボーマツズ ニューメロ ウーノ 5904 ET EX-90
アミガティ ニューメロ ウーノ ET



KWF セルシ パンコ(2産目)
釧路市/(株) 敬和ファーム 所有 母の父/ゴールデンオックス STアレキサンダー ET

GNTP +3,019
長命連産効果 +66,561円
乳代効果 +76,716円

産乳成分 +291 耐久性成分 +89 疾病繁殖成分 +121

Table with 2 columns: Trait and Value. Includes milk yield, body weight, and various health and performance metrics.

Table with 2 columns: Trait and Value. Includes milk yield, SNF, and other performance metrics.

Table with 2 columns: Trait and Value. Includes nitrogen, milkability, and heat tolerance.

Table with 2 columns: Trait and Value. Includes fertility index, pregnancy rates, and calving ease.

Large table with columns: Trait, Degree, and SBV. Contains detailed physical and performance data.

JP3H58515

DEVELOP BUBBLY BURROWS ET

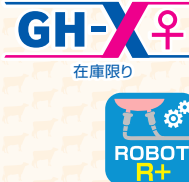
◆ 個体識別番号: 14880-8737-8 ◆ 平成29年8月20日生
◆ 繁殖者: オランダシヤン ザンドウエイク ◆ 生産者: 北海道 株式会社 稲川牧場

GNTP No. 27

デイベロツプ バブリー
バローズ ET

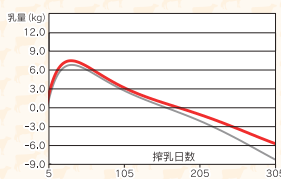


FFFFFFF A1/A2



GH-X ♀ 在庫限り
ROBOT A+
乳蛋白質% 全国第1位
体細胞スコア 全国第3位

- デスー 12109 バトルクライ ET
デスー 11236 パリスト ET
デスー 1851 ET
ポー ヤンカ ET GP-84
ピツグ ポイント ET
タイアスピードスノーマン ユーネームイット ET VG-86
フレボ ジエネティクス スノーマン ET



ファインデル デュージュッド バローズ
標茶町/(株)ファインデル 所有 母の父/グレンディーヘイブナ アルタホットロッド

GNTP +2,925
長命連産効果 +66,236円
乳代効果 +53,187円

産乳成分 +285 耐久性成分 +99 疾病繁殖成分 +19

Table with 2 columns: Trait and Value. Includes milk yield, body weight, and various health and performance metrics.

Table with 2 columns: Trait and Value. Includes milk yield, SNF, and other performance metrics.

Table with 2 columns: Trait and Value. Includes nitrogen, milkability, and heat tolerance.

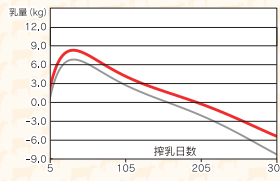
Table with 2 columns: Trait and Value. Includes fertility index, pregnancy rates, and calving ease.

Large table with columns: Trait, Degree, and SBV. Contains detailed physical and performance data.

ハッピー

クロスレイゲン

- ④ フェアモント ストイック レイゲン ET
- ④ スプルー スヘブン ストイック ET
- ④ コーブ ムーンボーイ レスキュー ET
- ④ ハッピークロス マリアン ET VG-85
- ④ S-S-I モーグル リフレクター
- ④ アモン ファームス マーシー マリアン ET VG-86
- ④ コーブ ポスサイド マツセイ ET



FFFFFFF A1/A2



アモン ファームス アクティブ マライア ET
クロスレイゲン4代祖

耐久性成分
全国第**6**位

SNF%
全国第**7**位

GNTP +2,879

長命連産効果 **+80,953円**
乳代効果 **+89,382円**

産乳成分 **+260** 耐久性成分 **+128** 疾病繁殖成分 **-2**

決定得点 +0.66 (76%R 30D/25H)	M +653 kg (89%R 43D/39H)
乳用強健性 -0.14 乳器 +1.42	F +37 kg +0.11%
体貌と骨格 -0.32 肢蹄 +0.56	SNF +84 kg +0.26%
乳房指数 +1.30 大きさ指数 +0.05	P +40 kg +0.18%

娘牛平均成績

M	10,942 kg	決定得点	79.5
F	430 kg		3.95%
SNF	954 kg		8.72%
P	363 kg		3.32%

繁殖性指数 **+0.24**

未經産娘牛受胎率 **56%** (36%R)

初産娘牛受胎率 **45%** (43%R)

空胎日数 **125日** (52%R)

産子難産率 **4** (53%R)

娘牛難産率 **4** (30%R)

産子死産率 **4** (36%R)

娘牛死産率 **2** (41%R)

氣質 **99** 在群能力 **+1.71** (61%R)

搾乳性 **100** 泌乳持続性 **+0.65** (85%R)

体細胞スコア **2.27** 暑熱耐性 **-0.65** (28%R)

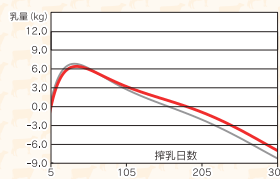
形質	程度	-2	-1	0	+1	+2	程度	SBV
高さ	低い						高い	0.34
胸の幅	狭い						広い	0.04
体の深さ	浅い						深い	0.29
肋の構造	欠く						富む	0.00
B C S	痩せ						肥え	0.32
尻の角度	坐骨高						坐骨低	0.45
坐骨幅	狭い						広い	1.44
後肢側望	直飛						曲飛	0.30
後肢後望	寄る						平行	1.42
蹄の角度	小さい						大きい	1.94
前乳房の付着	弱い						強い	2.09
後乳房の高さ	低い						高い	1.61
後乳房の幅	狭い						広い	0.63
乳房のけん垂	弱い						強い	0.65
乳房の深さ	深い						浅い	1.94
乳房の傾斜	後傾斜						前傾斜	1.36
前乳頭の配置	外付						内付	2.47
後乳頭の配置	外付						内付	1.72
前乳頭の長さ	短い						長い	0.27
体貌と骨格	低い						高い	0.48
肢蹄	低い						高い	1.67
乳用強健性	低い						高い	0.25
乳器	低い						高い	2.63
決定得点	低い						高い	1.41

BRF ゲート

ダンサー トム ET



- ④ トリプルクラウン ゲートダンサー ET
- ④ ザーブルス アルタファーストクラス ET
- ④ トリプルクラウン SSIRE ダーラ ET
- ④ ウェルカム デルタ ローラリン ET VG-86
- ④ ミスター モーグル デルタ 1427 ET
- ④ ウェルカム オースタイル ロンニー ET VG-88
- ④ コーブ オースタイル オーマン ジャスト ET



FFFFFFF A1/A2



フオグラントリンダ ダンサートム
白糠町/五十嵐 大地 氏 所有 母の父/サンデイバレー フリービー ET

GH-X ♀

乳器
全国第**4**位

SNF%
全国第**4**位

GNTP +2,815

長命連産効果 **+66,486円**
乳代効果 **+48,854円**

産乳成分 **+219** 耐久性成分 **+123** 疾病繁殖成分 **+57**

決定得点 +0.75 (81%R 44D/28H)	M +221 kg (92%R 77D/54H)
乳用強健性 +0.04 乳器 +1.72	F +40 kg +0.31%
体貌と骨格 -0.44 肢蹄 +0.14	SNF +52 kg +0.29%
乳房指数 +1.76 大きさ指数 -0.10	P +30 kg +0.21%

娘牛平均成績

M	11,721 kg	決定得点	81.5
F	479 kg		4.10%
SNF	1,022 kg		8.73%
P	392 kg		3.35%

繁殖性指数 **+0.36**

未經産娘牛受胎率 **59%** (54%R)

初産娘牛受胎率 **45%** (52%R)

空胎日数 **129日** (60%R)

産子難産率 **6** (77%R)

娘牛難産率 **4** (36%R)

産子死産率 **4** (62%R)

娘牛死産率 **2** (47%R)

氣質 **102** 在群能力 **+1.59** (65%R)

搾乳性 **100** 泌乳持続性 **+1.49** (85%R)

体細胞スコア **1.86** 暑熱耐性 **-0.18** (35%R)

形質	程度	-2	-1	0	+1	+2	程度	SBV
高さ	低い						高い	0.70
胸の幅	狭い						広い	0.36
体の深さ	浅い						深い	0.75
肋の構造	欠く						富む	0.37
B C S	痩せ						肥え	1.13
尻の角度	坐骨高						坐骨低	1.06
坐骨幅	狭い						広い	2.25
後肢側望	直飛						曲飛	0.36
後肢後望	寄る						平行	2.13
蹄の角度	小さい						大きい	2.68
前乳房の付着	弱い						強い	3.24
後乳房の高さ	低い						高い	2.35
後乳房の幅	狭い						広い	0.54
乳房のけん垂	弱い						強い	1.38
乳房の深さ	深い						浅い	2.31
乳房の傾斜	後傾斜						前傾斜	1.11
前乳頭の配置	外付						内付	1.87
後乳頭の配置	外付						内付	1.39
前乳頭の長さ	短い						長い	1.73
体貌と骨格	低い						高い	0.65
肢蹄	低い						高い	0.41
乳用強健性	低い						高い	0.07
乳器	低い						高い	3.17
決定得点	低い						高い	1.60

エッセンス GD アポロ グランクラス

FFFFFF A2/A2

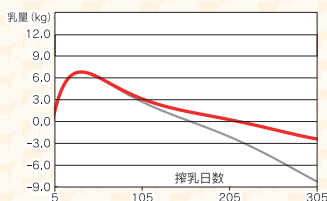


- ◆ 日本を代表するショウカウファミリー“アポロ”！
母系は5代連続EXを獲得！！
- ◆ 低い体細胞スコアとオールプラスの乳成分で乳質改善に貢献
- ◆ 良好な乳器改良効果も兼ね備える！



エッセンス ゴールド アポロ エル ダーハム ET

- ♂ トリプルクラウン ゲートダンサー ET
 - ♂ ザーブルス アルタファーストクラス ET
 - ♀ トリプルクラウン SSIRE ダーラ ET
- ♀ エッセンス ブラウラー エル アポロ EX-91
 - ♂ ジエニベック ブラウラー ET
 - ♀ エッセンス ゴールド アポロ エル ダーハム ET EX-93
 - ♂ プレイデール ゴールドウイン



SNF%
全国第7位

GNTP
+2,678

長命連産効果
+55,950円
乳代効果
+83,588円

産乳成分 **+228** 耐久性成分 **+58** 疾病繁殖成分 **-21**

決定得点 +0.49 (82%R 48D/37H)	M +574kg (91%R 56D/44H)
乳用強健性 +0.11 乳器 +1.08	F +40kg +0.19%
体貌と骨格 -0.53 肢蹄 +0.16	SNF +73kg +0.26%
乳房指数 +1.23 大きさ指数 +0.40	P +32kg +0.15%

娘牛平均成績	M 10,982 kg 決定得点 80.0
	F 425 kg 3.90%
	SNF 958 kg 8.74%
	P 362 kg 3.32%

繁殖性指数 -1.28
未経産娘牛受胎率 57% (44%R)
初産娘牛受胎率 38% (50%R)
空胎日数 151日 (59%R)
産子難産率 6 (93%R)
娘牛難産率 5 (39%R)
産子死産率 4 (87%R)
娘牛死産率 2 (49%R)

氣質 100 在群能力 +0.63 (68%R)
搾乳性 100 泌乳持続性 +2.70 (88%R)
体細胞スコア 1.78 暑熱耐性 -0.18 (37%R)

形質	程度	-2	-1	0	+1	+2	程度	SBV
高さ	低い						高い	1.34
胸の幅	狭い						広い	0.32
体の深さ	浅い						深い	0.61
肋の構造	欠く						富む	0.22
B C S	痩せ						肥え	0.81
尻の角度	坐骨高						坐骨低	1.21
坐骨幅	狭い						広い	1.64
後肢側望	直飛						曲飛	0.74
後肢後望	寄る						平行	0.32
蹄の角度	小さい						大きい	0.04
前乳房の付着	弱い						強い	2.35
後乳房の高さ	低い						高い	1.94
後乳房の幅	狭い						広い	0.41
乳房のけん垂	弱い						強い	0.40
乳房の深さ	深い						浅い	2.22
乳房の傾斜	後傾斜						前傾斜	2.81
前乳頭の配置	外付						内付	0.68
後乳頭の配置	外付						内付	0.92
前乳頭の長さ	短い						長い	0.71
体貌と骨格	低い						高い	0.79
肢蹄	低い						高い	0.47
乳用強健性	低い						高い	0.20
乳器	低い						高い	1.99
決定得点	低い						高い	1.05

すべて2産目



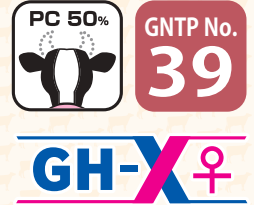
プライドラツキー アスター サーシヨ 母の父/バインツリー アルタオーク ET
 プライドラツキー ナナ サイトーシヨ 母の父/バインツリー アルタオーク ET
 プライドラツキー アスター グラン 母の父/デスー 521 ツツケム ET
 猿払村/佐藤 裕司 氏 所有



プライドラツキー ナナ サイトーシヨ(2産目) 猿払村/佐藤 裕司 氏 所有 母の父/バインツリー アルタオーク ET

MR オールダーランド ドラゴンボール 160 ET

FFFFFF A1/A2

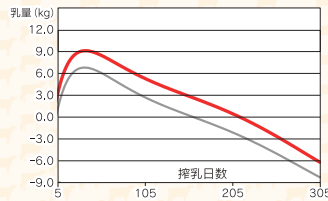


- ◆ パワーボール P×スタイル Pのアウトクロス無角因子キャリア(PC)!
- ◆ アメリカの無角界を牽引する“オパイン”ファミリーからの1頭!
- ◆ オールプラスの乳成分と低い体細胞スコアで乳質改善に貢献



ヒツコリーミー マノマン オパイン P

- ♂ ビューホーム パワーボール P ET
 - ♂ ダーソーバーン モム アーンハート P
 - ♀ バインツリー 2149 ロブスト 4846 ET
- ♀ レーガンクレスト スタイル オフェリア ET VG-85
 - ♂ バインツリー オハイオ スタイル P ET
 - ♀ ヒツコリーミー マノマン オパイン P EX-90
 - ♂ ロングラングス オーマン オーマン ET



疾病繁殖成分
全国第7位

体細胞スコア
全国第7位

GNTP +2,764

長命連産効果 +60,644円
乳代効果 +86,078円

産乳成分 +228 耐久性成分 +61 疾病繁殖成分 +70

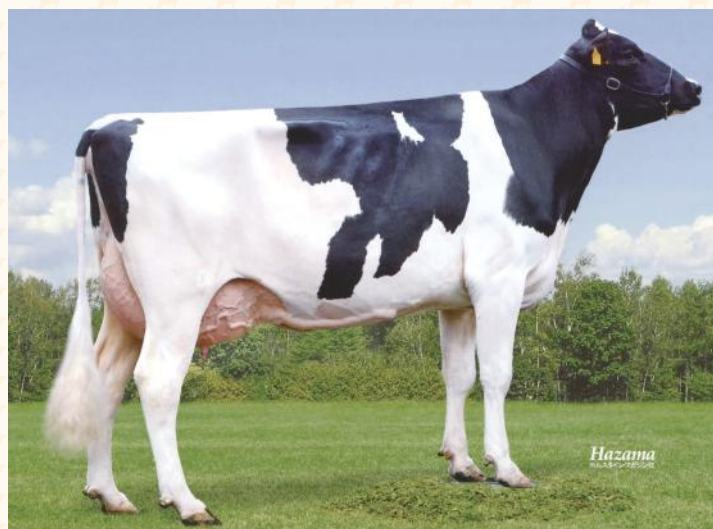
決定得点 +0.47 (82%R 51D/38H)	M +682kg (93%R 67D/53H)
乳用強健性 -0.01 乳器 +0.79	F +40kg +0.14%
体貌と骨格 -0.08 肢蹄 +0.18	SNF +68kg +0.07%
乳房指数 +1.02 大きさ指数 -0.17	P +32kg +0.10%

娘牛平均成績	M 11,489 kg 決定得点 80.3
	F 457 kg 4.01%
	SNF 997 kg 8.68%
	P 378 kg 3.30%

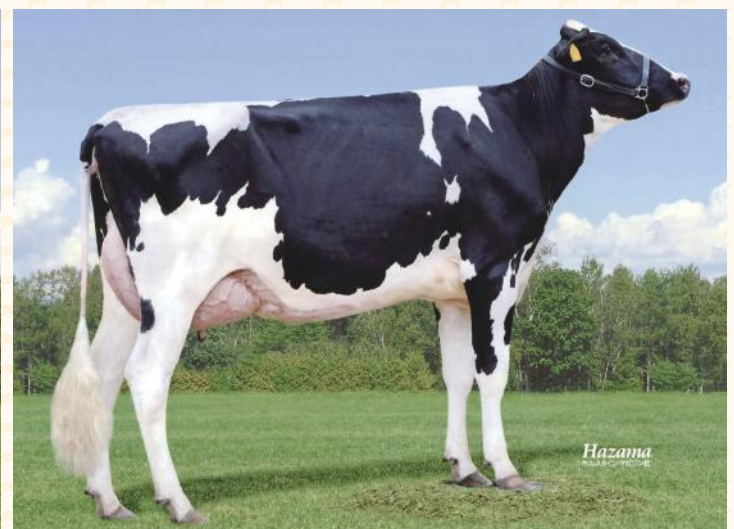
繁殖性指数 +0.25
未経産娘牛受胎率 55%(73%R)
初産娘牛受胎率 47%(54%R)
空胎日数 129日(60%R)
産子難産率 2 (97%R)
娘牛難産率 5 (41%R)
産子死産率 4 (94%R)
娘牛死産率 1 (52%R)

氣質 100 在群能力 +0.57 (72%R)
搾乳性 101 泌乳持続性 +0.50 (90%R)
体細胞スコア 1.56 暑熱耐性 +0.22 (40%R)

形質	程度	-2	-1	0	+1	+2	程度	SBV
高さ	低い						高い	1.29
胸の幅	狭い						広い	0.42
体の深さ	浅い						深い	1.56
肋の構造	欠く						富む	0.16
B C S	痩せ				☆		肥え	0.06
尻の角度	坐骨高				☆		坐骨低	0.67
坐骨幅	狭い						広い	0.50
後肢側望	直飛			☆			曲飛	0.08
後肢後望	寄る						平行	0.84
蹄の角度	小さい			☆			大きい	1.63
前乳房の付着	弱い						強い	1.49
後乳房の高さ	低い						高い	1.30
後乳房の幅	狭い						広い	0.14
乳房のけん垂	弱い						強い	2.37
乳房の深さ	深い						浅い	1.96
乳房の傾斜	後傾斜			☆			前傾斜	0.10
前乳頭の配置	外付				☆		内付	2.36
後乳頭の配置	外付					☆	内付	0.24
前乳頭の長さ	短い					☆	長い	0.16
体貌と骨格	低い						高い	0.11
肢蹄	低い						高い	0.54
乳用強健性	低い						高い	0.02
乳器	低い						高い	1.46
決定得点	低い						高い	1.00



サンワード 160 ケーリア(2産目)
更別村/日光 純一氏所有 母の父/ロツタヒル ショトル 41 ET



エモリー ドラゴンボール ベブ
津別町/中田 晃一朗氏所有 母の父/リンカーンヒル ショットレイザー ET

JP3H58993

JC SALSA
CORAL RED ET

◆ 個体識別番号: 14267-1721-3
◆ 繁殖者: アメリカ KCCK ホルスタインズ

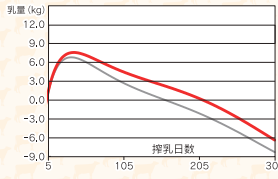
◆ 平成30年7月28日生
◆ 生産者: 北海道 株式会社 J・C

GNTP No.
22

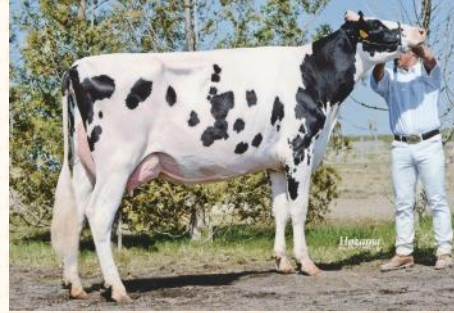
JC サルサ

コーラル RED ET

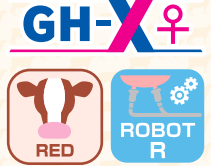
- ♂ ミスター サルバートル アールシー ET
- ♂ コジエント スーパーショット
- ♀ スノービズ シンパティコソフィア RED ET
- ♀ KCCK デルタ アンジー ET
- ♂ ミスター モーグル デルタ 1427 ET
- ♀ エムアイエス アドレン アスタロイド 2002 ET VG-87
- ♂ シーガルベイ スーパーサイアー ET



FFFFFFF A1/A2



BS パリス フェルナンド コーラル
釧路市/(株)大坂ファーム 所有 母の父/ピーク アルタモレノ ET



体細胞スコア
全国第1位

乳脂%
全国第1位

GNTP
+2,991

長命連産効果
+91,031円
乳代効果
+93,989円

産乳成分 **+344** 耐久性成分 **+119** 疾病繁殖成分 **-116**

決定得点 +0.56 (88%R 100D/61H)	M +512 kg (95%R 178D/103H)
乳用強健性 +0.34 乳器 +0.62	F +85 kg +0.64%
体貌と骨格 -0.19 肢蹄 +0.58	SNF +68 kg +0.24%
乳房指数 +0.71 大きさ指数 -0.71	P +38 kg +0.20%

娘牛平均成績	M 12,101 kg 決定得点 80.9
	F 521 kg 4.32%
	SNF 1,059 kg 8.76%
	P 409 kg 3.38%

繁殖性指数 -3.43
未経産娘牛受胎率 45% (68%R)
初産娘牛受胎率 29% (60%R)
空胎日数 157日 (69%R)
産子難産率 4 (85%R)
娘牛難産率 5 (44%R)
産子死産率 5 (70%R)
娘牛死産率 2 (56%R)

気質 101 在群能力 +1.51 (71%R)
搾乳性 98 泌乳持続性 +1.01 (88%R)
体細胞スコア 1.25 暑熱耐性 +0.04 (37%R)

形質	程度	-2	-1	0	+1	+2	程度	SBV
高	低い						高い	0.65
胸の幅	狭い						広い	1.17
体の深さ	浅い						深い	0.34
肋の構造	欠く						富む	1.58
B C S	痩せ						肥え	1.41
尻の角度	坐骨高						坐骨低	0.55
坐骨幅	狭い						広い	1.27
後肢側望	直飛						曲飛	0.03
後肢後望	寄る						平行	0.18
蹄の角度	小さい						大きい	0.56
前乳房の付着	弱い						強い	1.19
後乳房の高さ	低い						高い	0.47
後乳房の幅	狭い						広い	0.71
乳房のけん垂	弱い						強い	2.25
乳房の深さ	深い						浅い	0.67
乳房の傾斜	後傾斜						前傾斜	0.41
前乳頭の配置	外付						内付	2.17
後乳頭の配置	外付						内付	0.40
前乳頭の長さ	短い						長い	0.82
体貌と骨格	低い						高い	0.29
肢蹄	低い						高い	1.72
乳用強健性	低い						高い	0.60
乳器	低い						高い	1.14
決定得点	低い						高い	1.19

JP2H58916

NLBC JESTY
ROSOLIO

◆ 個体識別番号: 14040-6598-5
◆ 繁殖者: 福島県 独立行政法人 家畜改良センター

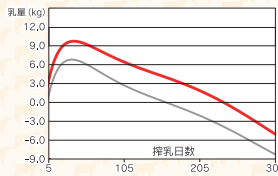
◆ 平成30年7月4日生
◆ 生産者: 福島県 独立行政法人 家畜改良センター

GNTP No.
8

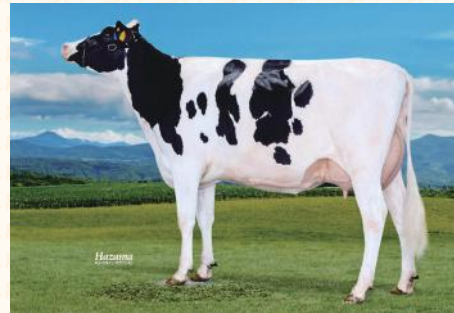
NLBC ジェステイ

ロソリオ

- ♂ グリーンエンジェル ラークレスト JC スター ET
- ♂ コインファームス ジエイシー CRI ET
- ♀ ラークレスト カラマリ ET
- ♀ WHG ロージュヌ マントル プロディ ET GP-84
- ♂ プライスホーム ブローディ ET
- ♀ ジェニトン M-O-M サバナ ET EX-90
- ♂ ロングラングス オーマン オーマン ET



FFFFFFF A1/A2



BRF ロソリオ フルーツ フタゴ
美咲町/(株)ペイリッチランドファーム 所有 母の父/デス-BKM マツカチエン 1174 ET



乳蛋白質量
全国第3位

産乳成分
全国第4位

GNTP
+3,124

長命連産効果
+55,845円
乳代効果
+144,406円

産乳成分 **+414** 耐久性成分 **+63** 疾病繁殖成分 **-91**

決定得点 +0.19 (79%R 37D/28H)	M +1,113 kg (89%R 42D/32H)
乳用強健性 +0.19 乳器 +0.16	F +68 kg +0.22%
体貌と骨格 +0.22 肢蹄 +0.23	SNF +117 kg +0.20%
乳房指数 +0.33 大きさ指数 -0.10	P +60 kg +0.22%

娘牛平均成績	M 12,205 kg 決定得点 79.1
	F 489 kg 4.02%
	SNF 1,070 kg 8.77%
	P 414 kg 3.40%

繁殖性指数 -1.69
未経産娘牛受胎率 55% (44%R)
初産娘牛受胎率 35% (48%R)
空胎日数 148日 (55%R)
産子難産率 5 (56%R)
娘牛難産率 5 (36%R)
産子死産率 4 (43%R)
娘牛死産率 1 (44%R)

気質 101 在群能力 +1.00 (63%R)
搾乳性 99 泌乳持続性 +0.45 (82%R)
体細胞スコア 1.97 暑熱耐性 -0.25 (38%R)

形質	程度	-2	-1	0	+1	+2	程度	SBV
高	低い						高い	0.76
胸の幅	狭い						広い	0.64
体の深さ	浅い						深い	0.58
肋の構造	欠く						富む	0.63
B C S	痩せ						肥え	3.68
尻の角度	坐骨高						坐骨低	0.03
坐骨幅	狭い						広い	0.49
後肢側望	直飛						曲飛	2.45
後肢後望	寄る						平行	0.71
蹄の角度	小さい						大きい	0.99
前乳房の付着	弱い						強い	0.66
後乳房の高さ	低い						高い	0.15
後乳房の幅	狭い						広い	0.21
乳房のけん垂	弱い						強い	1.21
乳房の深さ	深い						浅い	0.57
乳房の傾斜	後傾斜						前傾斜	1.04
前乳頭の配置	外付						内付	0.61
後乳頭の配置	外付						内付	0.95
前乳頭の長さ	短い						長い	0.83
体貌と骨格	低い						高い	0.34
肢蹄	低い						高い	0.67
乳用強健性	低い						高い	0.34
乳器	低い						高い	0.30
決定得点	低い						高い	0.40

ヤングサイア

※販売中ヤングサイアでの形質別順位
 ※Newは新規牛(NewはGHの新規牛)
 ※ 網掛けはGH種雄牛

No.	略号	本牛名号	長命産産効果
New	1	JP3H61599 サクランド プロジエネシス ウオーリア	138,191
	2	JP3H61403 BS OSE サウンド メモリー ET	135,261
New	3	JP5H61493 クロケットエーカーズ エイタ ET	132,539
	4	JP3H61321 プレステージ エミリアン P ET	125,870
	5	JP4H60739 ハツピークロス デ克蘭	125,352
	6	JP3H60521 BS OSE ブルズ ロッドマン ET	124,788
	7	JP2H61278 JSP ロデーズ ジョイアス ET	123,658
	8	JP5H60822 ハツシヨソランド マスターカード D ロック ET	122,656
	9	JP5H61206 K ロザムール マスターカード ET	121,708
	10	JP3H61325 ロックシールド ビッグボス ET	121,645

No.	略号	本牛名号	疾病繁殖成分
	1	JP3H61321 プレステージ エミリアン P ET	222
	2	JP3H60938 YKT テツチエ マスター ラジカル	159
New	3	JP5H61493 クロケットエーカーズ エイタ ET	142
	4	JP5H60889 SEA-LAKE レネゲード レールガン ET	120
	5	JP5H61206 K ロザムール マスターカード ET	117
	6	JP3H61227 ブレインヒル アロツツ メロディ ET	115
	7	JP2H61278 JSP ロデーズ ジョイアス ET	87
	8	JP3H60423 ハツシヨソランド メガロスター PP ET	67
New	9	JP3H61551 グリーンバレー フェスト ゲツターマン	66
	10	JP3H60821 K.S ロナルド レインボー RED ET	59

No.	略号	本牛名号	乳代効果
	1	JP5H60822 ハツシヨソランド マスターカード D ロック ET	211,218
	2	JP5H61521 オムラ セコマ バツハ ET	177,503
	3	JP5H60984 マース ジャマルコ デーヴァ ET	172,055
New	4	JP3H60790 BRF マスターカード オレンジ サラダ ET	171,908
	5	JP5H61637 K サンセット ムーンライズ シヤウナ	169,541
	6	JP3H61325 ロックシールド ビッグボス ET	169,522
	7	JP3H61403 BS OSE サウンド メモリー ET	164,004
	8	JP3H60517 BRF ジャマルコ カブレゼ サラダ ET	158,815
	9	JP4H60739 ハツピークロス デ克蘭	154,821
	10	JP3H60521 BS OSE ブルズ ロッドマン ET	154,732

No.	略号	本牛名号	産乳成分
	1	JP5H60984 マース ジャマルコ デーヴァ ET	512
	2	JP5H61521 オムラ セコマ バツハ ET	506
New	3	JP5H61637 K サンセット ムーンライズ シヤウナ	499
	4	JP5H61635 2K ビッグブルズ ベージビュー ET	496
	5	JP5H60991 セブンスヘブン セカンド ハイパーループ ET	484
	6	JP3H61403 BS OSE サウンド メモリー ET	480
	7	JP3H61137 プレステージ ハイプレシヤス ET	478
	8	JP5H60822 ハツシヨソランド マスターカード D ロック ET	471
	9	JP5H60572 1K ジャマルコ クラシツク ET	453
	10	JP3H60790 BRF マスターカード オレンジ サラダ ET	441
	10	JP4H60739 ハツピークロス デ克蘭	441

No.	略号	本牛名号	MILK
	1	JP5H60822 ハツシヨソランド マスターカード D ロック ET	1,753
	2	JP3H60790 BRF マスターカード オレンジ サラダ ET	1,402
	3	JP3H60521 BS OSE ブルズ ロッドマン ET	1,364
	4	JP5H61521 オムラ セコマ バツハ ET	1,343
	5	JP3H61325 ロックシールド ビッグボス ET	1,335
	6	JP3H60821 K.S ロナルド レインボー RED ET	1,268
	7	JP5H60984 マース ジャマルコ デーヴァ ET	1,228
	8	JP3H60517 BRF ジャマルコ カブレゼ サラダ ET	1,223
	9	JP3H61403 BS OSE サウンド メモリー ET	1,185
New	10	JP5H61637 K サンセット ムーンライズ シヤウナ	1,184

No.	略号	本牛名号	FAT
New	1	JP5H61637 K サンセット ムーンライズ シヤウナ	114
	2	JP5H60984 マース ジャマルコ デーヴァ ET	111
	3	JP5H61635 2K ビッグブルズ ベージビュー ET	110
	4	JP5H60991 セブンスヘブン セカンド ハイパーループ ET	104
	5	JP5H60572 1K ジャマルコ クラシツク ET	100
	6	JP3H61403 BS OSE サウンド メモリー ET	97
	6	JP4H61244 エルムレーン レネゲード シャンパン ET	97
	8	JP3H61137 プレステージ ハイプレシヤス ET	96
	8	JP5H61521 オムラ セコマ バツハ ET	96
	10	JP3H60517 BRF ジャマルコ カブレゼ サラダ ET	93

No.	略号	本牛名号	PRO
	1	JP5H61521 オムラ セコマ バツハ ET	68
	1	JP5H60822 ハツシヨソランド マスターカード D ロック ET	68
	3	JP5H60984 マース ジャマルコ デーヴァ ET	63
	4	JP3H61403 BS OSE サウンド メモリー ET	62
	4	JP3H61137 プレステージ ハイプレシヤス ET	62
	4	JP3H60790 BRF マスターカード オレンジ サラダ ET	62
	7	JP5H60991 セブンスヘブン セカンド ハイパーループ ET	60
	7	JP5H61635 2K ビッグブルズ ベージビュー ET	60
New	9	JP5H61637 K サンセット ムーンライズ シヤウナ	59
New	10	JP3H61599 サクランド プロジエネシス ウオーリア	58

No.	略号	本牛名号	耐久性成分
	1	JP5H61206 K ロザムール マスターカード ET	235
New	2	JP3H61599 サクランド プロジエネシス ウオーリア	209
	3	JP2H61278 JSP ロデーズ ジョイアス ET	200
	4	JP3H60821 K.S ロナルド レインボー RED ET	192
	5	JP3H61227 ブレインヒル アロツツ メロディ ET	186
New	6	JP5H61493 クロケットエーカーズ エイタ ET	174
	7	JP3H60938 YKT テツチエ マスター ラジカル	166
	8	JP3H60423 ハツシヨソランド メガロスター PP ET	162
	9	JP3H61403 BS OSE サウンド メモリー ET	157
	10	JP3H60521 BS OSE ブルズ ロッドマン ET	156
	10	JP5H60889 SEA-LAKE レネゲード レールガン ET	156

No.	略号	本牛名号	決定得点
	1	JP2H61023 JSP ボツブ マアラウ ET	1.13
	2	JP2H61278 JSP ロデーズ ジョイアス ET	1.03
	3	JP3H60517 BRF ジャマルコ カブレゼ サラダ ET	0.96
	4	JP3H61403 BS OSE サウンド メモリー ET	0.89
	5	JP5H61038 エンプレムK コントレイル ET	0.84
	6	JP3H61137 プレステージ ハイプレシヤス ET	0.83
	7	JP3H61093 デイペロツツ マスター PP	0.82
	8	JP3H60938 YKT テツチエ マスター ラジカル	0.79
	9	JP3H60521 BS OSE ブルズ ロッドマン ET	0.78
New	10	JP3H61599 サクランド プロジエネシス ウオーリア	0.77
New	10	JP5H61493 クロケットエーカーズ エイタ ET	0.77

No.	略号	本牛名号	乳器
	1	JP5H61206 K ロザムール マスターカード ET	1.68
	2	JP2H61023 JSP ボツブ マアラウ ET	1.50
New	3	JP3H61551 グリーンバレー フェスト ゲツターマン	1.44
	4	JP3H60517 BRF ジャマルコ カブレゼ サラダ ET	1.39
	5	JP3H60938 YKT テツチエ マスター ラジカル	1.35
	6	JP2H61278 JSP ロデーズ ジョイアス ET	1.26
	7	JP3H60535 BRF ジャマルコ シーハーハー サラダ ET	1.25
	8	JP3H61403 BS OSE サウンド メモリー ET	1.23
	9	JP4H60508 ハツピークロス ホット ジョブ ET	1.21
New	10	JP5H61493 クロケットエーカーズ エイタ ET	1.19

No.	略号	本牛名号	肢蹄
	1	JP2H61278 JSP ロデーズ ジョイアス ET	0.92
New	2	JP3H61599 サクランド プロジエネシス ウオーリア	0.57
	3	JP3H61137 プレステージ ハイプレシヤス ET	0.50
	3	JP2H61023 JSP ボツブ マアラウ ET	0.50
	5	JP3H61227 ブレインヒル アロツツ メロディ ET	0.47
New	6	JP3H61551 グリーンバレー フェスト ゲツターマン	0.38
	6	JP3H60535 BRF ジャマルコ シーハーハー サラダ ET	0.38
	8	JP4H60508 ハツピークロス ホット ジョブ ET	0.37
	9	JP4H61244 エルムレーン レネゲード シャンパン ET	0.35
	10	JP3H60521 BS OSE ブルズ ロッドマン ET	0.33
	10	JP3H60517 BRF ジャマルコ カブレゼ サラダ ET	0.33

No.	略号	本牛名号	後乳頭の配置
New	1	JP3H61551 グリーンバレー フェスト ゲツターマン	-2.36
	2	JP4H61098 ウインホープ バツハ ET	-2.04
	3	JP3H60521 BS OSE ブルズ ロッドマン ET	-1.98
	4	JP3H61321 プレステージ エミリアン P ET	-0.88
	5	JP3H61325 ロックシールド ビッグボス ET	-0.85
	6	JP5H60822 ハツシヨソランド マスターカード D ロック ET	-0.74
	6	JP4H60739 ハツピークロス デ克蘭	-0.74
	8	JP3H60423 ハツシヨソランド メガロスター PP ET	-0.57
	9	JP3H61227 ブレインヒル アロツツ メロディ ET	-0.33
	10	JP4H60877 ハツピーライン MC セラフイム ET	-0.32

サクランド プロ ジェネシス ウオーリア

NEW

GH-X♀
9月販売開始予定

長命連産
放牧推奨

- ♂ プロジェネシス ベージビュー ET
- ♀ ピーク アルタローソン ET
- ♀ ミス プリス ET
- ♀ サクランド モネ ウォーカー GP-84
- ♂ プロジェネシス モネ ET
- ♂ サクランド モデステイ ウォーリー ET GP-81
- ♂ エンドコ ウォーリア ET



- ◆ 優れた泌乳能力と好繁殖性・機能的体型の“ウェブビュー ガボアー マイカラ ET”ファミリー
- ◆ 優れた産乳能力と低体細胞スコアで乳質改善!
- ◆ **第2位**の肢蹄改良力と中型サイズの機能的体型で、ヤングサイア**No.1**の長命連産効果を誇る!

GNTP **+3,483**
 長命連産効果 **+138,191円**
 乳代効果 **+152,537円**

産乳成分 **+432** 耐久性成分 **+209** 疾病繁殖成分 **+27**

決定得点 +0.77 (51%)	M +1,131kg (70%)
乳用強健性 +0.33 乳器 +1.11	F +82kg +0.37%
体貌と骨格 -0.01 肢蹄 +0.57	SNF +107kg +0.19%
乳房指数 +1.27 大きさ指数 -0.19	P +58kg +0.19%
気質 102 在群能力 +3.37 (28%)	繁殖性指数 -0.62
搾乳性 100 泌乳持続性 +1.38 (49%)	未經産娘牛受胎率 57% (22%)
体細胞スコア 1.56 暑熱耐性 -0.76 (8%)	初産娘牛受胎率 41% (20%)
	空胎日数 140日 (28%)

産子難産率 **3** (31%) 娘牛難産率 **3** (14%) 産子死産率 **4** (19%) 娘牛死産率 **1** (22%)

形質	程度	-2	-1	0	+1	+2	程度	SBV
高胸の幅	低い						高い	0.06
体の深さ	狭い						広い	0.37
肋の構造	浅い						深い	0.84
B C S	欠く						富む	0.70
尻の角度	痩せ						肥え	0.02
坐骨高	坐骨高						坐骨低	1.73
坐骨幅	狭い						広い	0.41
後肢側望	直飛						曲飛	2.20
後肢後望	寄る						平行	1.26
蹄の角度	小さい						大きい	0.65
前乳房の付着	弱い						強い	2.22
後乳房の高さ	低い						高い	1.93
後乳房の幅	狭い						広い	0.61
乳房のけん垂	弱い						強い	1.32
乳房の深さ	深い						浅い	1.66
乳房の傾斜	後傾斜						前傾斜	1.71
前乳頭の配置	外付						内付	0.01
後乳頭の配置	外付						内付	0.00
前乳頭の長さ	短い						長い	1.37
体貌と骨格	低い						高い	0.01
肢蹄	低い						高い	1.70
乳用強健性	低い						高い	0.59
乳器	低い						高い	2.05
決定得点	低い						高い	1.62

グリーンバレー フェスト ゲッターマン

NEW

GH-X♀
9月販売開始予定

長命連産
ROBOT R A2/A2

- ♂ ピーク ゴー ゲッター ET
- ♀ ウィンスター ジューシー ミレニアル ET
- ♀ ピーク ガーディアン ET
- ♀ グリーンバレー フェスト スラム ヒロイン ET GP-81
- ♂ コープ BSF サーク スラム ダンク ET
- ♀ ストレチア ヒーロー フェスト ヒロイン ET VG-85
- ♂ エンドコ スーパーヒーロー ET



- ◆ 乳成分の改良と好繁殖が特徴の“ラクレスト オーサイド シャンパン フタゴ”ファミリー
- ◆ オールプラスの乳成分とヤングサイア**No.1**の低い体細胞スコア(1.21)で乳質改善!
- ◆ 中型サイズでロボット搾乳にも適する乳頭配置・乳頭の長さ!

GNTP **+3,189**
 長命連産効果 **+116,508円**
 乳代効果 **+133,717円**

産乳成分 **+341** 耐久性成分 **+149** 疾病繁殖成分 **+66**

決定得点 +0.69 (54%)	M +1,009kg (73%)
乳用強健性 -0.27 乳器 +1.44	F +69kg +0.28%
体貌と骨格 -0.44 肢蹄 +0.38	SNF +96kg +0.17%
乳房指数 +1.45 大きさ指数 -0.70	P +44kg +0.12%
気質 101 在群能力 +1.90 (28%)	繁殖性指数 -0.73
搾乳性 99 泌乳持続性 +2.18 (54%)	未經産娘牛受胎率 58% (28%)
体細胞スコア 1.21 暑熱耐性 -0.39 (8%)	初産娘牛受胎率 40% (25%)
	空胎日数 143日 (28%)

産子難産率 **3** (37%) 娘牛難産率 **4** (15%) 産子死産率 **5** (28%) 娘牛死産率 **1** (22%)

形質	程度	-2	-1	0	+1	+2	程度	SBV
高胸の幅	低い						高い	0.46
体の深さ	狭い						広い	0.50
肋の構造	浅い						深い	1.15
B C S	欠く						富む	0.52
尻の角度	痩せ						肥え	0.83
坐骨高	坐骨高						坐骨低	1.99
坐骨幅	狭い						広い	1.10
後肢側望	直飛						曲飛	2.09
後肢後望	寄る						平行	0.43
蹄の角度	小さい						大きい	2.25
前乳房の付着	弱い						強い	2.54
後乳房の高さ	低い						高い	3.14
後乳房の幅	狭い						広い	0.85
乳房のけん垂	弱い						強い	1.74
乳房の深さ	深い						浅い	1.27
乳房の傾斜	後傾斜						前傾斜	0.05
前乳頭の配置	外付						内付	0.94
後乳頭の配置	外付						内付	2.36
前乳頭の長さ	短い						長い	1.39
体貌と骨格	低い						高い	0.66
肢蹄	低い						高い	1.13
乳用強健性	低い						高い	0.47
乳器	低い						高い	2.66
決定得点	低い						高い	1.45

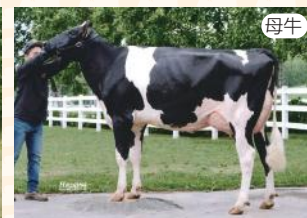
BRF ジャマルコ カプレゼ



- S-S-I ティーノ ジャマルコ ET
 - ダブルイーグル ベイオン ティーノ ET
 - スピークエヌジェイ SSI スターグリー 7551 ET
- BRF ミズリー シラス サラダ ET GP-80
 - ビューホーム デー ミズリー ET
 - ビュクソール プラチナ シラス ET GP-82
 - シーガルベイ プラチナ ET



- ◆ 国内ゲノミックをけん引する“サラダ”ファミリー！
- ◆ 母系は体型改良に定評のあるカナダの“ビュクソール ドラゴンフライ”ファミリーに由来
- ◆ ショーリングでも活躍する極めて高い体型改良力！
- ◆ 優れた産乳成分と低い体細胞スコア、高い乳代効果で経営に貢献！



BRF ミズリー シラス サラダ ET

GNTP
+3,294

長命連産効果
+100,352円
乳代効果
+158,815円

産乳成分 **+439** 耐久性成分 **+135** 疾病繁殖成分 **-89**

決定得点 +0.96 (61%R)	M +1,223kg (75%R)
乳用強健性 +0.74 乳器 +1.39	F +93kg +0.42%
体貌と骨格 -0.24 肢蹄 +0.33	SNF +100kg +0.04%
乳房指数 +1.53 大きさ指数 +0.74	P +55kg +0.14%

気質 100 在群能力 +2.16 (44%R)	繁殖性指数 -2.33
搾乳性 99 泌乳持続性 +1.00 (60%R)	未経産娘牛受胎率 49% (41%R)
体細胞スコア 1.64 暑熱耐性 -0.33 (21%R)	初産娘牛受胎率 34% (38%R)
	空胎日数 147日 (45%R)

産子難産率 **3** (79%R) 娘牛難産率 **5** (28%R) 産子死産率 **6** (63%R) 娘牛死産率 **4** (33%R)

形質	程度	-2	-1	0	+1	+2	程度	SBV
高胸の深さ	低い						高い	1.73
胸の幅	狭い						広い	0.08
体の深さ	浅い						深い	0.23
肋の構造	欠く						豊富	2.09
B C S 座骨高	座骨高				☆		肥え	2.74
尻の角度	座骨低				☆		坐骨低	0.21
坐骨幅	狭い						広い	1.65
後肢側望	直飛			☆			曲飛	1.35
後肢後望	寄る						平飛	0.89
蹄の角度	小さい			☆			大きい	1.06
前乳房の付着	弱い						強い	2.03
後乳房の高さ	狭い						高い	3.25
後乳房の幅	狭い						広い	0.77
乳房のけん垂	弱い						強い	0.60
乳房の深さ	深い						浅い	2.03
乳房の傾斜	後傾斜			☆			前傾斜	1.22
前乳頭の配置	外付			☆			内付	1.75
後乳頭の配置	外付	☆					内付	1.29
前乳頭の長さ	短い				☆		長い	0.96
体貌と骨格	低い						高い	0.36
肢蹄	低い						高い	0.98
乳用強健性	低い						高い	1.30
乳器	低い						高い	2.57
決定得点	低い						高い	2.03



ミッドフィールド CCM ジズー ミッドフィールド CCM ガラルー ミッドフィールド CCM アルソニー
江別市/中田 孝貴氏 所有 母の父/フューステッド S-S-I ソリユーション ET



令和5年度釧路丹頂農業協同組合音別白糠合同家畜共進会
ジュニアチャンピオン

フオグランド BS カプレゼ ET
白糠町/五十嵐 大地氏 所有 母の父/コープ デューク エンデバー ET



第49回南十勝ブラックアンドホワイトショウ
第1部 育成ジュニアクラス 1席

スイートハート キヤラメル ソルト フラベチーノ
更別村/天野 雄介氏 所有 母の父/パルビツソン ドアマン ET



第52回上川ホルスタインショウ
第1部 ジュニアクラス 1席

サンビレッジ ハーゲン カプレゼ
旭川市/加藤 智宏氏 所有 母の父/ラーケレスト コマンダー ET

BS OSE

サウンドメモリー

ET FFFFFFFF
A2/A2



- ♂ ピーク アルタマグニフィック ET
- ♂ プロジェニス マエストロ ET
- ♀ ピーク マラカ ET
- ♀ ピーク メモワール ET
- ♂ パインツリーアイ パースーツ ET
- ♀ ピーク マージ ET
- ♂ S-S-I モントロス デューク ET



プライビルランソムマークイジー ET

- ◆ 好体型・高能力の“サリー ショトル メイ フタゴ”EX-91ファミリー
- ◆ 在群能力を発揮する機能的体型と、ヤングサイアNo.2の長命連産効果で長持ちする牛群へ改良!
- ◆ 優れた産乳成分と良好な乳代効果で経営に貢献!

GNTP
+3,483

長命連産効果
+135,261円
乳代効果
+164,004円

産乳成分 **+480** 耐久性成分 **+157** 疾病繁殖成分 **-36**

決定得点 +0.89 (51%)	M +1,185kg (73%)
乳用強健性 +0.41 乳器 +1.23	F +97kg +0.47%
体貌と骨格 +0.06 肢蹄 +0.01	SNF +117kg +0.21%
乳房指数 +1.15 大きさ指数 +0.78	P +62kg +0.21%
気質 102 在群能力 +3.08 (28%)	繁殖性指数 -1.15
搾乳性 100 泌乳持続性 +1.34 (49%)	未經産娘牛受胎率 56% (32%)
体細胞スコア 1.85 暑熱耐性 +0.25 (8%)	初産娘牛受胎率 39% (20%)
	空胎日数 147日 (28%)
産子難産率 5 (38%) 娘牛難産率 4 (18%)	産子死産率 6 (32%) 娘牛死産率 1 (24%)

形質	程度	-2	-1	0	+1	+2	程度	SBV
高さ	低い						高い	1.15
胸の幅	狭い						広い	1.18
体の深さ	浅い						深い	0.00
肋の構造	欠く						富む	1.16
B	痩せ				☆		肥え	0.04
C	坐骨高				☆		坐骨低	1.92
S	坐骨幅狭い						広い	1.31
後肢側望	直飛		☆				曲飛	0.73
後肢後望	寄る						平行	0.89
蹄の角度	小さい			☆			大きい	1.12
前乳房の付着	弱い						強い	2.62
後乳房の高さ	低い						高い	2.61
後乳房の幅	狭い						広い	2.20
乳房のけん垂	弱い						強い	0.44
乳房の深さ	深い						浅い	1.61
乳房の傾斜	後傾斜		☆				前傾斜	0.58
前乳頭の配置	外付			☆			内付	1.78
後乳頭の配置	外付		☆				内付	2.53
前乳頭の長さ	短い				☆		長い	0.99
体貌と骨格	低い						高い	0.08
肢蹄	低い						高い	0.02
乳用強健性	低い						高い	0.72
乳器	低い						高い	2.27
決定得点	低い						高い	1.89

ロックシール

ビッグボス

ET

FFFFFFF
A2/A2



- ♂ サノ ET
- ♂ S-S-I シルバー ソニック ET
- ♀ ララ エクス デイジー ジェシー
- ♀ DGF クロウ VG-85
- ♂ ハートジエンリー リチャード チャール ET
- ♀ エバ マーサ VG-85
- ♂ IHG モンタナ ET



DGF クロウ

- ◆ 長命性・産乳能力を兼ね備える国内唯一のフランス産“エバ”ファミリー
- ◆ 中型サイズの体と好ましい乳頭配置、良好な搾乳性で飼養環境問わず活躍!
- ◆ 優れた産乳成分と長命連産効果、高い乳代効果で経営に貢献!

GNTP
+3,404

長命連産効果
+121,645円
乳代効果
+169,522円

産乳成分 **+435** 耐久性成分 **+155** 疾病繁殖成分 **+14**

決定得点 +0.65 (55%)	M +1,335kg (72%)
乳用強健性 +0.38 乳器 +0.88	F +91kg +0.34%
体貌と骨格 +0.47 肢蹄 +0.22	SNF +128kg +0.07%
乳房指数 +1.31 大きさ指数 -0.21	P +55kg +0.08%
気質 98 在群能力 +2.41 (37%)	繁殖性指数 -0.17
搾乳性 101 泌乳持続性 +1.12 (52%)	未經産娘牛受胎率 56% (27%)
体細胞スコア 1.92 暑熱耐性 -0.18 (13%)	初産娘牛受胎率 45% (28%)
	空胎日数 137日 (38%)
産子難産率 5 (20%) 娘牛難産率 4 (10%)	産子死産率 5 (23%) 娘牛死産率 3 (22%)

形質	程度	-2	-1	0	+1	+2	程度	SBV
高さ	低い						高い	0.26
胸の幅	狭い						広い	0.39
体の深さ	浅い						深い	0.58
肋の構造	欠く						富む	0.71
B	痩せ				☆		肥え	0.84
C	坐骨高				☆		坐骨低	0.97
S	坐骨幅狭い						広い	0.57
後肢側望	直飛		☆				曲飛	0.70
後肢後望	寄る						平行	1.45
蹄の角度	小さい			☆			大きい	1.62
前乳房の付着	弱い						強い	0.86
後乳房の高さ	低い						高い	2.46
後乳房の幅	狭い						広い	0.01
乳房のけん垂	弱い						強い	0.24
乳房の深さ	深い						浅い	1.90
乳房の傾斜	後傾斜		☆				前傾斜	1.83
前乳頭の配置	外付			☆			内付	0.66
後乳頭の配置	外付		☆				内付	0.85
前乳頭の長さ	短い				☆		長い	1.77
体貌と骨格	低い						高い	0.70
肢蹄	低い						高い	0.65
乳用強健性	低い						高い	0.67
乳器	低い						高い	1.63
決定得点	低い						高い	1.39

プレステージ
エミリアン P ET

FFFFFFF
A1/A2



- ♂ イングランドアモン バンジヨー P ET
 - ♂ S-S-I フェルディナンド ビッグヒット P ET
 - ♀ イングランドアモン パープ 12735 ET
- ♀ ボーグ ホツスポット エマ P ET VG-86
 - ♂ ワイルダー ホツスポット P ET
 - ♀ シルバーリッジ デューク エルザ P ET VG-87
 - ♂ S-S-I モントロス デューク ET



ボーグ ホツスポット エマ P ET

- ◆ 長命性と乳成分改良に優れる
“カルプレット プラネット イブ ET” VG-87ファミリー
- ◆ 無角(PP)で産子の無角確率100%! 除角の負担を軽減!
- ◆ 高い乳成分と低い体細胞スコア、
好ましい乳頭配置からロボット搾乳にも適応!
- ◆ 疾病繁殖成分ヤングサイア **No.1** で
繁殖性改良に貢献!

GNTP
+3,386

長命連産効果 **+125,870円**
乳代効果 **+95,152円**

産乳成分 **+365** 耐久性成分 **+143** 疾病繁殖成分 **+222**

決定得点 +0.73 (56%R)	M +610kg (73%R)
乳用強健性 +0.15 乳器 +1.02	F +67kg +0.38%
体貌と骨格 +0.49 肢蹄 +0.23	SNF +83kg +0.25%
乳房指数 +1.50 大きさ指数 +0.70	P +50kg +0.26%

気質 101 在群能力 +2.41 (40%R)	繁殖性指数 +2.48
搾乳性 100 泌乳持続性 +1.26 (49%R)	未經産娘牛受胎率 62% (30%R)
体細胞スコア 1.49 暑熱耐性 +0.83 (8%R)	初産娘牛受胎率 56% (35%R)
	空胎日数 107日 (42%R)

産子難産率 **3** (38%R) 娘牛難産率 **4** (27%R) 産子死産率 **5** (32%R) 娘牛死産率 **2** (32%R)

形質	程度	-2	-1	0	+1	+2	程度	SBV
高胸の幅	低い						高い	1.07
体の深さ	狭い						広い	1.05
肋の構造	浅い						深い	0.02
B C S	欠く						富む	0.85
尻の角度	瘦せ				☆		肥え	1.74
坐骨高	坐骨高				☆		坐骨低	0.51
坐骨幅	狭い						広い	1.01
後肢側望	直飛		☆				曲飛	1.21
後肢後望	寄る						平行	1.53
蹄の角度	小さい			☆			大きい	1.60
前乳房の付着	弱い						強い	3.07
後乳房の高さ	低い						高い	1.21
後乳房の幅	狭い						広い	1.01
乳房のけん垂	弱い						強い	1.52
乳房の深さ	深い						浅い	2.98
乳房の傾斜	後傾斜		☆				前傾斜	0.09
前乳頭の配置	外付				☆		内付	0.43
後乳頭の配置	外付	☆					内付	0.88
前乳頭の長さ	短い				☆		長い	0.82
体貌と骨格	低い						高い	0.73
肢蹄	低い						高い	0.69
乳用強健性	低い						高い	0.26
乳器	低い						高い	1.88
決定得点	低い						高い	1.55

プレインヒル アロツツ
メロディ ET

FFFFFFF
A1/A2



- ♂ シーマーズ レニガド アローツ
 - ♂ S-S-I PR レネゲード ET
 - ♀ シーマーズ LGND エスロス 27083 ET
- ♀ コツパーエツジ エイサク メロディ ET VG-87
 - ♂ サンデイバレー エイサク ET
 - ♀ フルスロツトル メドレー ミュージック EX-90
 - ♂ ABS メドレー ET



コツパーエツジ エイサク メロディ ET

- ◆ 母系は12代連続EX・VGを獲得している好体型
“マークウエル ビースター イー レイブン”
EX-95ファミリー
- ◆ 中型サイズかつヤングサイア **No.5** の肢蹄を持つ
耐久性のある体型に加え、良好な乳頭配置が特徴
- ◆ 好繁殖と乳成分オールプラスで
トータルバランスに優れた改良効果を発揮!

GNTP
+3,385

長命連産効果 **+113,355円**
乳代効果 **+151,721円**

産乳成分 **+378** 耐久性成分 **+186** 疾病繁殖成分 **+115**

決定得点 +0.74 (56%R)	M +1,169kg (73%R)
乳用強健性 +0.41 乳器 +1.00	F +71kg +0.28%
体貌と骨格 -0.17 肢蹄 +0.47	SNF +102kg +0.16%
乳房指数 +1.20 大きさ指数 +0.36	P +51kg +0.11%

気質 101 在群能力 +3.20 (28%R)	繁殖性指数 +1.83
搾乳性 100 泌乳持続性 +1.74 (52%R)	未經産娘牛受胎率 61% (30%R)
体細胞スコア 2.19 暑熱耐性 -1.30 (8%R)	初産娘牛受胎率 52% (32%R)
	空胎日数 113日 (38%R)

産子難産率 **3** (41%R) 娘牛難産率 **4** (17%R) 産子死産率 **7** (27%R) 娘牛死産率 **2** (24%R)

形質	程度	-2	-1	0	+1	+2	程度	SBV
高胸の幅	低い						高い	0.50
体の深さ	狭い						広い	0.79
肋の構造	浅い						深い	0.20
B C S	欠く						富む	1.26
尻の角度	瘦せ				☆		肥え	0.86
坐骨高	坐骨高				☆		坐骨低	1.06
坐骨幅	狭い						広い	0.28
後肢側望	直飛		☆				曲飛	1.58
後肢後望	寄る						平行	0.75
蹄の角度	小さい			☆			大きい	0.51
前乳房の付着	弱い						強い	2.22
後乳房の高さ	低い						高い	1.50
後乳房の幅	狭い						広い	0.54
乳房のけん垂	弱い						強い	1.01
乳房の深さ	深い						浅い	1.37
乳房の傾斜	後傾斜		☆				前傾斜	0.41
前乳頭の配置	外付			☆			内付	0.52
後乳頭の配置	外付	☆					内付	0.33
前乳頭の長さ	短い				☆		長い	0.96
体貌と骨格	低い						高い	0.26
肢蹄	低い						高い	1.40
乳用強健性	低い						高い	0.72
乳器	低い						高い	1.85
決定得点	低い						高い	1.58

プレステージ

ハイプレシヤス

ET FFFFFCF A1/A2



- ♂ ピーク レイシエン ET
- ♂ プロジェニシス ギネス ET
- ♀ ポーマツ マティエー ET
- ♀ マイダスタッチ ハーモニー ET GP-80
- ♂ S-S-I PR レネゲード ET
- ♀ マイダスタッチ ハロルド 824 VG-85
- ♂ アオツト ハロルド



マイダスタッチ ハロルド 824

- ◆ レイシエン×レネゲード×ハロルドという異色の血統構成
- ◆ 付着の強い乳器が特徴の“マークウエル ビースター イー レイブン” EX-95ファミリー
- ◆ 全国トップクラスの産乳成分と優れた体型改良力を兼ね備える！

GNTP +3,383

長命連産効果 +107,109円
乳代効果 +137,938円

産乳成分 +478 耐久性成分 +94 疾病繁殖成分 -44

決定得点 +0.83 (56%)	M +895kg (73%)
乳用強健性 +0.83 乳器 +1.00	F +96kg +0.58%
体貌と骨格 +0.37 肢蹄 +0.50	SNF +107kg +0.28%
乳房指数 +1.09 大きさ指数 +1.05	P +62kg +0.30%

気質 100 在群能力 +1.51 (37%)	繁殖性指数 -1.18
搾乳性 99 泌乳持続性 +1.28 (53%)	未経産娘牛受胎率 53% (34%)
体細胞スコア 1.91 暑熱耐性 -1.12 (12%)	初産娘牛受胎率 40% (38%)
	空胎日数 142日 (44%)

産子難産率 5 (43%) 娘牛難産率 2 (28%) 産子死産率 5 (28%) 娘牛死産率 1 (33%)

形質	程度	-2	-1	0	+1	+2	程度	SBV
高さ	低い						高い	1.74
胸の幅	狭い						広い	1.22
体の深さ	浅い						深い	0.14
肋の構造	欠く						富む	1.80
B	痩せ						肥え	0.71
C	坐骨高						坐骨低	0.08
S	幅狭い						広い	0.06
尻の角度	直						曲	0.01
坐骨幅	飛						平	0.61
後肢側望	直						曲	0.76
後肢後望	寄						平	0.61
蹄の角度	小さい						大きい	0.76
前乳房の付着	弱い						強い	1.48
後乳房の高さ	低い						高い	1.68
後乳房の幅	狭い						広い	1.46
乳房のけん垂	弱い						強い	0.31
乳房の深さ	深い						浅い	2.34
乳房の傾斜	後傾斜						前傾斜	1.34
前乳頭の配置	外付						内付	1.92
後乳頭の配置	外付						内付	2.14
前乳頭の長さ	短い						長い	0.28
体貌と骨格	低い						高い	0.55
肢蹄	低い						高い	1.49
乳用強健性	低い						高い	1.46
乳器	低い						高い	1.84
決定得点	低い						高い	1.76

BRF マスターカード

オレンジ

サラダ ET

FFFFFFF A1/A1



- ♂ バトランド マスターカード ET
- ♂ プロジェニシス マリウス ET
- ♀ バトランド EXP マンディ 4523 ET
- ♀ BRF モントーヤ シーザーサラダ GP-82
- ♂ ピーク アルタモントーヤ ET
- ♀ BRF ミズリー シラス サラダ ET GP-80
- ♂ ビューホーム デー ミズリー ET



BRF ミズリー シラス サラダ ET

- ◆ 国内ゲノミックをけん引する“サラダ”ファミリー！
- ◆ 母系は体型改良に定評のあるカナダの“ビュクソール ドラゴンフライ”ファミリーに由来
- ◆ 優れた産乳能力と高い乳代効果で経営に貢献！
- ◆ 理想的な後肢の角度と低い体細胞スコア、ヤングサイア No.1の泌乳持続性の良さが特徴

GNTP +3,320

長命連産効果 +81,697円
乳代効果 +171,908円

産乳成分 +441 耐久性成分 +99 疾病繁殖成分 -10

決定得点 +0.40 (61%)	M +1,402kg (75%)
乳用強健性 -0.20 乳器 +0.74	F +77kg +0.20%
体貌と骨格 -0.35 肢蹄 +0.24	SNF +123kg +0.09%
乳房指数 +0.99 大きさ指数 -0.65	P +62kg +0.12%

気質 102 在群能力 +1.18 (42%)	繁殖性指数 -1.11
搾乳性 100 泌乳持続性 +3.15 (60%)	未経産娘牛受胎率 51% (30%)
体細胞スコア 1.81 暑熱耐性 +0.61 (20%)	初産娘牛受胎率 41% (34%)
	空胎日数 139日 (41%)

産子難産率 4 (64%) 娘牛難産率 4 (22%) 産子死産率 6 (46%) 娘牛死産率 1 (31%)

形質	程度	-2	-1	0	+1	+2	程度	SBV
高さ	低い						高い	1.02
胸の幅	狭い						広い	1.69
体の深さ	浅い						深い	1.58
肋の構造	欠く						富む	0.14
B	痩せ						肥え	2.23
C	坐骨高						坐骨低	0.20
S	幅狭い						広い	0.56
尻の角度	直						曲	0.49
坐骨幅	飛						平	1.01
後肢側望	直						曲	1.63
後肢後望	寄						平	1.01
蹄の角度	小さい						大きい	1.63
前乳房の付着	弱い						強い	1.25
後乳房の高さ	低い						高い	2.68
後乳房の幅	狭い						広い	0.98
乳房のけん垂	弱い						強い	0.98
乳房の深さ	深い						浅い	2.01
乳房の傾斜	後傾斜						前傾斜	1.69
前乳頭の配置	外付						内付	0.91
後乳頭の配置	外付						内付	0.12
前乳頭の長さ	短い						長い	0.38
体貌と骨格	低い						高い	0.52
肢蹄	低い						高い	0.71
乳用強健性	低い						高い	0.36
乳器	低い						高い	1.37
決定得点	低い						高い	0.84

デイベロツプ

マスター PP

FFFFFFF
A1/A2



- ♂ ボーグ ライムライト P ET
- ♂ ピーク アルタスバイス P ET
- ♀ オコナース スーパーショット ラステイング
- ♀ デイベロツプ シンプリシテイ キャンデ 9337 ET GP-82
- ♂ ホリランド シンプリシテイ P RC ET
- ♀ ペンイングランド キャンディ 13894 P ET
- ♂ エンドコ ザ アンサー PO ET



アモンファームス マック クラシック ET

- ◆ 無角で高インデックスの“コブラP”を輩出した“キャンディ”ファミリー
- ◆ 無角(PP)と赤毛因子(RC)をあわせ持つライムライト息子牛
- ◆ 付着・高さに優れた乳器、良好な肢蹄と決定得点で体型改良をサポート!

GNTP

+3,252

長命連産効果

+91,253円

乳代効果

+109,628円

産乳成分 +400

耐久性成分 +128

疾病繁殖成分 -8

決定得点 +0.82 (59%)	M +699kg (74%)
乳用強健性 +0.30	乳器 +1.11
体貌と骨格 +0.09	肢蹄 +0.32
乳房指数 +1.58	大きさ指数 +0.05
	F +90kg +0.55%
	SNF +86kg +0.18%
	P +48kg +0.23%

気質 101	在群能力 +1.73 (42%)	繁殖性指数 +0.03
搾乳性 101	泌乳持続性 +0.51 (56%)	未經産娘牛受胎率 58% (32%)
体細胞スコア 2.19	暑熱耐性 -0.69 (16%)	初産娘牛受胎率 45% (36%)
		空胎日数 136日 (42%)

産子難産率 4 (52%) 娘牛難産率 4 (24%) 産子死産率 6 (34%) 娘牛死産率 1 (30%)

形質	程度	-2	-1	0	+1	+2	程度	SBV
高さ	低い						高い	1.16
胸の幅	狭い						広い	0.91
体の深さ	浅い						深い	0.31
肋の構造	欠く						富む	0.75
B	痩せ						肥え	1.94
C	坐骨高						坐骨低	0.37
S	狭い						広い	1.20
後肢側望	直飛						曲飛	1.05
後肢後望	寄る						平行	0.40
蹄の角度	小さい						大きい	0.94
前乳房の付着	弱い						強い	2.84
後乳房の高さ	低い						高い	2.27
後乳房の幅	狭い						広い	0.75
乳房のけん垂	弱い						強い	1.06
乳房の深さ	深い						浅い	2.74
乳房の傾斜	後傾斜						前傾斜	0.03
前乳頭の配置	外付						内付	0.38
後乳頭の配置	外付						内付	1.10
前乳頭の長さ	短い						長い	2.79
体貌と骨格	低い						高い	0.14
肢蹄	低い						高い	0.96
乳用強健性	低い						高い	0.52
乳器	低い						高い	2.06
決定得点	低い						高い	1.74

K.S ロナルド

レインボー RED

ET FFFFFFFF
A1/A1



- ♂ トレントウエイJS ロナルド ET
- ♂ ミスター サルバートル アルシー ET
- ♀ ワイウイスパー シルバー ローヤルティ ET
- ♀ トレントウエイJS レッドゾーン RED ET EX-91
- ♂ ホリランド シンプリシテイ P RC ET
- ♂ トレントウエイJS ロナ ET EX-91
- ♂ S-S-I モントロス デューク ET



トレントウエイJS レッドゾーン RED ET

- ◆ 乳器改良と産乳能力に優れた RED種雄牛!
- ◆ 好体型・高インデックスカウとして人気の“スーパー ロクシー”ファミリー
- ◆ 優れた長命連産効果とヤングサイアトップクラスの在群能力で、牛群で長く活躍!

GNTP

+3,186

長命連産効果

+118,110円

乳代効果

+146,910円

産乳成分 +320

耐久性成分 +192

疾病繁殖成分 +59

決定得点 +0.65 (57%)	M +1,268kg (73%)
乳用強健性 -0.03	乳器 +1.10
体貌と骨格 +0.31	肢蹄 +0.07
乳房指数 +1.35	大きさ指数 -0.18
	F +63kg +0.10%
	SNF +103kg -0.03%
	P +42kg -0.01%

気質 100	在群能力 +3.31 (44%)	繁殖性指数 +0.36
搾乳性 99	泌乳持続性 +0.99 (53%)	未經産娘牛受胎率 59% (36%)
体細胞スコア 1.79	暑熱耐性 -0.94 (15%)	初産娘牛受胎率 42% (39%)
		空胎日数 122日 (45%)

産子難産率 2 (56%) 娘牛難産率 4 (32%) 産子死産率 4 (36%) 娘牛死産率 1 (36%)

形質	程度	-2	-1	0	+1	+2	程度	SBV
高さ	低い						高い	0.82
胸の幅	狭い						広い	0.08
体の深さ	浅い						深い	1.39
肋の構造	欠く						富む	0.33
B	痩せ						肥え	0.49
C	坐骨高						坐骨低	0.50
S	狭い						広い	0.77
後肢側望	直飛						曲飛	0.42
後肢後望	寄る						平行	0.09
蹄の角度	小さい						大きい	2.05
前乳房の付着	弱い						強い	2.08
後乳房の高さ	低い						高い	2.89
後乳房の幅	狭い						広い	0.76
乳房のけん垂	弱い						強い	1.42
乳房の深さ	深い						浅い	2.18
乳房の傾斜	後傾斜						前傾斜	0.41
前乳頭の配置	外付						内付	2.13
後乳頭の配置	外付						内付	1.22
前乳頭の長さ	短い						長い	1.10
体貌と骨格	低い						高い	0.47
肢蹄	低い						高い	0.21
乳用強健性	低い						高い	0.05
乳器	低い						高い	2.02
決定得点	低い						高い	1.39

BRF ジヤマルコ

シーハーハー

サラダ ET FFFFFFFF
A2/A2

- S-S-I ティーノ ジヤマルコ ET
 - ダブルイーグル ベイオン ティーノ ET
 - スピークエヌジエイ SSI スターグリー 7551 ET
- BRF ミズリー シラス サラダ ET GP-80
 - ビューホーム デー ミズリー ET
 - ビュクソール プラチナ シラス ET GP-82
 - シーガルベイ プラチナ ET



BRF ミズリー シラス サラダ ET

GH-X ♀



- ◆ 国内ゲノミックをけん引する“サラダ”ファミリー!
- ◆ 母系は体型改良に定評のあるカナダの“ビュクソール ドラゴンフライ”ファミリーに由来
- ◆ ファミリー譲りの良好な在群能力と耐久性を持つヤングサイア!
- ◆ 高い産乳能力と好乳器を持ち、能力と体型改良のバランスに優れる!

GNTP **+3,175**

長命連産効果 **+94,347円**
乳代効果 **+137,333円**

産乳成分 **+399** 耐久性成分 **+134** 疾病繁殖成分 **-100**

決定得点 +0.72 (61%R)	M +1,074kg (75%R)
乳用強健性 +0.40 乳器 +1.25	F +75kg +0.31%
体貌と骨格 -0.18 肢蹄 +0.38	SNF +88kg +0.05%
乳房指数 +1.21 大きさ指数 +0.38	P +54kg +0.17%
気質 100 在群能力 +2.14 (44%R)	繁殖性指数 -2.26
搾乳性 100 泌乳持続性 +0.62 (60%R)	未経産娘牛受胎率 49% (34%R)
体細胞スコア 1.74 暑熱耐性 -0.15 (21%R)	初産娘牛受胎率 34% (38%R)
	空胎日数 148日 (45%R)
産子難産率 4 (76%R) 娘牛難産率 5 (28%R) 産子死産率 6 (61%R) 娘牛死産率 5 (33%R)	

形質	程度	-2	-1	0	+1	+2	程度	SBV
高さ	低い						高い	0.88
胸の幅	狭い						広い	0.19
体の深さ	浅い						深い	0.30
肋の構造	欠く						豊富	0.89
B	痩せ						肥え	1.59
C	坐骨高						坐骨低	0.12
S	幅狭い						広い	1.57
後肢側望	直飛						曲飛	2.12
後肢後望	寄る						平行	1.11
蹄の角度	小さい						大きい	1.49
前乳房の付着	弱い						強い	2.11
後乳房の高さ	低い						高い	2.88
後乳房の幅	狭い						広い	0.83
乳房のけん垂	弱い						強い	0.02
乳房の深さ	深い						浅い	1.47
乳房の傾斜	後傾斜						前傾斜	1.13
前乳頭の配置	外付						内付	1.23
後乳頭の配置	外付						内付	1.69
前乳頭の長さ	短い						長い	1.11
体貌と骨格	低い						高い	0.27
肢蹄	低い						高い	1.14
乳用強健性	低い						高い	0.71
乳器	低い						高い	2.31
決定得点	低い						高い	1.53

YKT テツチエ マスター

ラジカル

FFFFFFF
A1/A2

- パトランド マスターカード ET
 - プロジエシス マリウス ET
 - パトランド EXP マンディ 4523 ET
- YKT テツチエ ハイジ VG-85
 - クツキーカッター ハンブレインカインド ET
 - YKT テツチエ テージー GP-84
 - ミスター モーグル デンバー 1426 ET



YKT テツチエ シエリル

GH-X ♀



- ◆ 高能力・好体型の国内代表カウファミリー“テツチエ アマンダ”
- ◆ 良好な受胎率と空胎日数、低い体細胞スコアで、優れた疾病繁殖成分を誇る!
- ◆ 中程度のサイズで、乳器・体型改良力にも優れる!

GNTP **+3,142**

長命連産効果 **+107,952円**
乳代効果 **+86,473円**

産乳成分 **+284** 耐久性成分 **+166** 疾病繁殖成分 **+159**

決定得点 +0.79 (60%R)	M +567kg (74%R)
乳用強健性 -0.22 乳器 +1.35	F +52kg +0.30%
体貌と骨格 +0.24 肢蹄 +0.22	SNF +63kg +0.24%
乳房指数 +1.61 大きさ指数 -0.44	P +39kg +0.19%
気質 102 在群能力 +2.39 (41%R)	繁殖性指数 +1.39
搾乳性 100 泌乳持続性 +1.58 (60%R)	未経産娘牛受胎率 60% (31%R)
体細胞スコア 1.49 暑熱耐性 +0.11 (19%R)	初産娘牛受胎率 50% (33%R)
	空胎日数 118日 (40%R)
産子難産率 5 (61%R) 娘牛難産率 5 (22%R) 産子死産率 6 (44%R) 娘牛死産率 1 (30%R)	

形質	程度	-2	-1	0	+1	+2	程度	SBV
高さ	低い						高い	0.00
胸の幅	狭い						広い	0.30
体の深さ	浅い						深い	1.06
肋の構造	欠く						豊富	0.55
B	痩せ						肥え	1.02
C	坐骨高						坐骨低	0.50
S	幅狭い						広い	1.18
後肢側望	直飛						曲飛	0.22
後肢後望	寄る						平行	1.52
蹄の角度	小さい						大きい	2.31
前乳房の付着	弱い						強い	3.83
後乳房の高さ	低い						高い	1.98
後乳房の幅	狭い						広い	1.26
乳房のけん垂	弱い						強い	1.32
乳房の深さ	深い						浅い	2.79
乳房の傾斜	後傾斜						前傾斜	0.17
前乳頭の配置	外付						内付	0.86
後乳頭の配置	外付						内付	1.40
前乳頭の長さ	短い						長い	0.76
体貌と骨格	低い						高い	0.35
肢蹄	低い						高い	0.65
乳用強健性	低い						高い	0.39
乳器	低い						高い	2.49
決定得点	低い						高い	1.68

BS OSE

ブルズ

ロッドマン ET FFFFFFFF
A1/A1



ティュー AO ミツフィー ET



- ♂ コープ BSF サーク スラム ダンク ET
- ♂ コープ アーデマ サージョン ET
- ♀ コープ スーパー-SR キャンディ 7332 ET
- ♀ ティュー BR ミリアリア GP-81
- ♂ フェアモント ベイオネット ライデン ET
- ♀ ティュー AO ミツフィー ET EX-90
- ♂ バインツリー アルタオーク ET

グローバルパーク ロットリゼル
別海町/丹羽 務 氏 所有
母の父/ウォールナットローン ブレック ET
令和5年根室ホルスタイン共進会 第1部 Jサイアカーフクラス 1等賞1席

- ◆ 世界を代表する著名な“ルディー ミツシー”ファミリーより輩出
- ◆ 優れた長命連産効果と在群能力で牛群に長く留まる!
- ◆ 体細胞スコア低く、ロボット搾乳に適した乳器構造!

GNTP **+3,065**

長命連産効果
+124,788円

乳代効果
+154,732円

産乳成分 **+306** 耐久性成分 **+156** 疾病繁殖成分 **+23**

決定得点 +0.78 (60%)	M +1,364kg (75%)
乳用強健性 -0.23 乳器 +0.98	F +51kg +0.02%
体貌と骨格 +0.20 肢蹄 +0.33	SNF +102kg -0.02%
乳房指数 +1.46 大きさ指数 +0.83	P +44kg +0.00%

気質 101 在群能力 +2.69 (44%)	繁殖性指数 -0.85
搾乳性 100 泌乳持続性 +1.28 (60%)	未經産娘牛受胎率 57% (30%)
体細胞スコア 1.45 暑熱耐性 -0.87 (19%)	初産娘牛受胎率 40% (38%)
	空胎日数 142日 (45%)

産子難産率 **5** (49%) 娘牛難産率 **3** (28%) 産子死産率 **6** (32%) 娘牛死産率 **2** (36%)

形質	程度	-2	-1	0	+1	+2	程度	SBV
高さ	低い						高い	1.91
胸の幅	狭い						広い	0.55
体の深さ	浅い						深い	0.12
肋の構造	欠く						富む	0.09
B	痩せ						肥え	1.48
C	坐骨高						坐骨低	0.04
S	坐骨幅						広い	0.68
後肢側望	直飛						曲飛	1.28
後肢後望	寄る						平行	0.20
蹄の角度	小さい						大きい	2.27
前乳房の付着	弱い						強い	2.00
後乳房の高さ	低い						高い	1.69
後乳房の幅	狭い						広い	1.16
乳房のけん垂	弱い						強い	0.13
乳房の深さ	深い						浅い	2.69
乳房の傾斜	後傾斜						前傾斜	1.09
前乳頭の配置	外付						内付	1.73
後乳頭の配置	外付						内付	1.98
前乳頭の長さ	短い						長い	1.35
体貌と骨格	低い						高い	0.30
肢蹄	低い						高い	0.98
乳用強健性	低い						高い	0.40
乳器	低い						高い	1.80
決定得点	低い						高い	1.66

パッションランド

メガロスター PP

ET FFFFFFFF
A2/A2

- ♂ チェリーリリー ジップ ラスター P ET
- ♂ OCD イレイサー ジビット P ET
- ♀ チェリーロア ケーボーイ ロマ ET
- ♀ ボーマツ メガデューク 98651 ET EX-90
- ♂ ミスター メガデューク 54608 ET
- ♀ ボーマツ デルタ 6790 VG-87
- ♂ ミスター モーグル デルタ 1427 ET



ボーマツ デルタ 6790



- ◆ 母系は米国ボーマツ牧場の看板ファミリー、高能力・高乳成分・好繁殖の“ダルセ ボーマツ”
- ◆ 無角(PP)で除角の負担を軽減!
- ◆ 空胎日数や在群能力など、管理形質に優れ、ロボット搾乳にも適応!

GNTP **+2,919**

長命連産効果
+81,325円

乳代効果
+30,805円

産乳成分 **+234** 耐久性成分 **+162** 疾病繁殖成分 **+67**

決定得点 +0.48 (59%)	M -48kg (73%)
乳用強健性 +0.13 乳器 +0.72	F +65kg +0.59%
体貌と骨格 -0.14 肢蹄 +0.13	SNF +22kg +0.35%
乳房指数 +1.12 大きさ指数 -0.22	P +23kg +0.23%

気質 101 在群能力 +2.73 (44%)	繁殖性指数 +1.01
搾乳性 102 泌乳持続性 +0.41 (56%)	未經産娘牛受胎率 63% (27%)
体細胞スコア 2.03 暑熱耐性 -0.11 (17%)	初産娘牛受胎率 49% (40%)
	空胎日数 130日 (45%)

産子難産率 **5** (65%) 娘牛難産率 **5** (32%) 産子死産率 **4** (51%) 娘牛死産率 **1** (35%)

形質	程度	-2	-1	0	+1	+2	程度	SBV
高さ	低い						高い	0.41
胸の幅	狭い						広い	0.60
体の深さ	浅い						深い	0.61
肋の構造	欠く						富む	0.65
B	痩せ						肥え	1.03
C	坐骨高						坐骨低	0.20
S	坐骨幅						広い	0.52
後肢側望	直飛						曲飛	1.35
後肢後望	寄る						平行	0.79
蹄の角度	小さい						大きい	0.74
前乳房の付着	弱い						強い	1.38
後乳房の高さ	低い						高い	1.71
後乳房の幅	狭い						広い	0.35
乳房のけん垂	弱い						強い	0.40
乳房の深さ	深い						浅い	1.96
乳房の傾斜	後傾斜						前傾斜	0.06
前乳頭の配置	外付						内付	0.02
後乳頭の配置	外付						内付	0.57
前乳頭の長さ	短い						長い	0.34
体貌と骨格	低い						高い	0.21
肢蹄	低い						高い	0.38
乳用強健性	低い						高い	0.23
乳器	低い						高い	1.33
決定得点	低い						高い	1.02

JSP ロデーズ
ジョイアス ET



- ④ ファインデール AL ロッドマン
- ④ ホクレン EDS アルタイル ET
- ④ ファインデール B ロッド ET
- ④ RE ジュティス マグニフィック ローソン ET
- ④ ピーク アルタローソン ET
- ④ WHG ジュティス プロヒューズ マジックタッチ ET
- ④ S-S-I モデステイ マジックタッチ ET



コインファームス ラモス ジェリー

- ◆ J-Sireより“コインファームス ラモス ジェリー”ファミリーからロッドマン息牛!
- ◆ ヤングサイア **No.1** の肢蹄改良! さらに正確な骨格と力強い乳器は抜群の体型改良度を誇る!
- ◆ ヤングサイア **No.8** の暑熱耐性と際立つ繁殖性の良さで牛群に長く留まる!

GNTP
+3,374

長命連産効果
+123,658円
乳代効果
+111,525円

産乳成分 **+376** 耐久性成分 **+200** 疾病繁殖成分 **+87**

決定得点 +1.03 (59%R)	M +744kg (74%R)
乳用強健性 +0.17 乳器 +1.26	F +63kg +0.35%
体貌と骨格 +0.18 肢蹄 +0.92	SNF +99kg +0.30%
乳房指数 +1.56 大きさ指数 +0.51	P +54kg +0.29%

気質 100 在群能力 +3.04 (40%R)	繁殖性指数 +0.42
搾乳性 100 泌乳持続性 +1.02 (59%R)	未經産娘牛受胎率 57% (25%R)
体細胞スコア 1.55 暑熱耐性 +0.87 (19%R)	初産娘牛受胎率 46% (28%R)
	空胎日数 125日 (37%R)

産子難産率 **2** (31%R) 娘牛難産率 **4** (17%R) 産子死産率 **3** (22%R) 娘牛死産率 **2** (25%R)

形質	程度	-2	-1	0	+1	+2	程度	SBV
高胸の幅	低い						高い	1.79
体の深さ	狭い						広い	0.11
肋の構造	浅い						深い	0.35
B C S	欠く						富む	0.41
尻の角度	狭い						肥え	0.64
坐骨幅	狭い						坐骨低	1.44
後肢側望	直飛						広い	1.15
後肢後寄	寄る						曲飛	1.57
蹄の角度	小さい						平行	0.99
前乳房の付着	弱い						大きい	1.56
後乳房の高さ	低い						強い	2.62
後乳房の幅	狭い						高い	1.36
乳房のけん垂	弱い						広い	0.66
乳房の深さ	深い						強い	1.32
乳房の傾斜	後傾斜						浅い	2.92
前乳頭の配置	外付						前傾斜	1.38
後乳頭の配置	外付						内付	2.27
前乳頭の長さ	短い						内付	1.22
体貌と骨格	低い						長い	0.89
肢蹄	低い						高い	0.28
乳用強健性	低い						高い	2.74
乳器	低い						高い	0.31
決定得点	低い						高い	2.33
							高い	2.18

JSP ボツプ
マアラウ ET



- ④ ファインデール ホット ブーティー ET
- ④ グレンディーヘイブン アルタホッドロッド
- ④ デュージュッドビー プレッシング ET
- ④ RE マリー ジャーム パリッシュ ET GP-82
- ④ レイバー ナイアグラ パリッシュ ET
- ④ WHG マリー スタリウム ジャーウイン ET
- ④ ウエルカム ジャーウイン ET



アモンファームス アクティブ マライア ET

- ◆ J-Sireより決定得点 **No.1** の高能力のブーティー息牛!
- ◆ ヤングサイア **No.4** の暑熱耐性は、夏場でも安定した泌乳能力と繁殖能力を発揮!
- ◆ 付着が強く幅のある乳器に加え、良好な搾乳性も魅力!

GNTP
+3,205

長命連産効果
+96,858円
乳代効果
+121,486円

産乳成分 **+401** 耐久性成分 **+95** 疾病繁殖成分 **-12**

決定得点 +1.13 (62%R)	M +848kg (75%R)
乳用強健性 +0.57 乳器 +1.50	F +76kg +0.41%
体貌と骨格 +0.16 肢蹄 +0.50	SNF +93kg +0.19%
乳房指数 +1.61 大きさ指数 +1.00	P +54kg +0.23%

気質 100 在群能力 +1.24 (49%R)	繁殖性指数 -0.39
搾乳性 102 泌乳持続性 -0.14 (61%R)	未經産娘牛受胎率 57% (41%R)
体細胞スコア 1.91 暑熱耐性 +1.23 (36%R)	初産娘牛受胎率 41% (43%R)
	空胎日数 133日 (48%R)

産子難産率 **4** (55%R) 娘牛難産率 **3** (36%R) 産子死産率 **6** (43%R) 娘牛死産率 **1** (41%R)

形質	程度	-2	-1	0	+1	+2	程度	SBV
高胸の幅	低い						高い	2.40
体の深さ	狭い						広い	0.81
肋の構造	浅い						深い	0.39
B C S	欠く						富む	1.19
尻の角度	狭い						肥え	0.36
坐骨幅	狭い						坐骨低	0.64
後肢側望	直飛						広い	0.63
後肢後寄	寄る						曲飛	1.93
蹄の角度	小さい						平行	1.23
前乳房の付着	弱い						大きい	3.25
後乳房の高さ	低い						強い	2.82
後乳房の幅	狭い						高い	1.85
乳房のけん垂	弱い						広い	0.90
乳房の深さ	深い						強い	1.06
乳房の傾斜	後傾斜						浅い	2.80
前乳頭の配置	外付						前傾斜	1.96
後乳頭の配置	外付						内付	1.36
前乳頭の長さ	短い						内付	1.87
体貌と骨格	低い						長い	1.56
肢蹄	低い						高い	0.24
乳用強健性	低い						高い	1.48
乳器	低い						高い	1.01
決定得点	低い						高い	2.77
							高い	2.40

ジャージー種

GHJE-12

◆個体識別番号(登録番号):15995-1619-4
◆生産者:北海道 株式会社 稲川牧場

◆令和4年4月18日生

デイベロツプ アフロ ビート

NEW



- 祖母はエリートショウカウの“ヒルエーカーズ モレー マリーランド”EX-95
- バンクロフト×コルトン×ベルモントという体型改良のみならず産乳能力にも優れるバランス良い血統構成!

- ♂ アーレム アクシス バンクロフト ET
 - ♂ シュガー グローブ バレンティノ アクシス
 - ♀ アーレム レニゲード バタンズ 38500
- ♀ デイベロツプ チリ マリーランド JE ET
 - ♂ チリ アクシオン コルトン ET
 - ♀ ヒルエーカーズ モレー マリーランド EX-95
 - ♂ シルバー スプリング ベルモント



GHJE-10

◆個体識別番号(登録番号):15369-9920-2
◆繁殖者:アメリカ バインツリー デイリー

◆令和2年1月7日生
◆生産者:北海道 株式会社 稲川牧場

デイベロツプ ゴット P ET



- 母は北米で高インデックス牛を多数輩出する“ブルガリア”
- 高能力無角種雄牛“プロモ P”を父にもつ
- 無角因子キャリア(PC)で、産子の無角確率50%!

- ♂ リバー バレー フェン プロモ P ET
 - ♂ カツシュイン スマック P ET
 - ♀ リバー バレー チリ フェニグ 1142 ET
- ♀ シナモン リτζジ メンド ブルガリア GP-83
 - ♂ ブルー ミスト ビジョンナリー メソッド
 - ♀ ヒルマー マグナム 43054 GP-80
 - ♂ ウイルソンビュー ジエボン マグナム ET



GHJE-7

◆個体識別番号(登録番号):15369-9937-0
◆繁殖者:アメリカ バインツリー デイリー

◆令和元年12月2日生
◆生産者:北海道 株式会社 稲川牧場

デイベロツプ プレジヤー P ET



- 5世代連続VG以上の無角&高ゲノミック評価“バニティー”ファミリー!
- 無角因子キャリア(PC)で、産子の無角率50%

- ♂ CDF バイスロイ ET
 - ♂ サンセット キヤニオン ドミニカン ET
 - ♀ オール リンズ インパルス バージニア ET
- ♀ アーレム バイアブル バニティー 5057 P VG-87
 - ♂ アーレム バイアブル P
 - ♀ アーレム スピード バニティー 3175 EX-90
 - ♂ リバー バレー サリーナ スピード



ブラウンスイス種

GHBS-12

◆個体識別番号(登録番号):13923-7838-8
◆繁殖者:アメリカ デイビッド カルブ

◆平成28年9月26日生
◆生産者:北海道 株式会社 稲川牧場

デイベロツプ オーバーレイ ET



- 2009年5歳級オールアメリカンの“キャンデイド”EX-94を曾祖母に持つ、体型改良に優れたファミリー!
- 祖母キヤラベラはEX-90、母キヤラもVG-89と好体型!

- ♂ リーズドライバー カノン
 - ♂ ヒルトツプ エーカーズ Hドライバー ET
 - ♀ リーズ キロ バー シエリー
- ♀ ボールカーズ ブルツク キヤラ VG-89
 - ♂ アール エヌ アール ベーオフ ブルツキングス ET
 - ♀ ボールカーズ WNDRNT キヤラベラ EX-90
 - ♂ ツツ エーカーズ C ワンダーメント ET



お世話になったみなさん



苫小牧市 (有)溝口牧場 様



美瑛町 (株)稲川牧場 様



浜中町 佐藤牧場 様



一般社団法人
ジェネティクス北海道
GENETICS HOKKAIDO assoc.

〒060-0004 札幌市中央区北4条西1丁目1番地 北館ビル13F
<https://www.genetics-hokkaido.ne.jp> →



✕ @gh_assoc
@genetics.hokkaido
@gh_assoc
ジェネティクス北海道

(業務部)
TEL(011)242-9645
FAX(011)242-9651
(改良部)
乳牛改良課
TEL(011)242-9646

●道北事業所…………… TEL(0166)57-6111 FAX(0166)57-6113
●道東事業所…………… TEL(0153)72-4554 FAX(0153)72-1325
●道央広域事業所 道央 TEL(011)375-4422 FAX(011)375-4411
広域 TEL(011)375-4395 (都府県 担当連絡先)
●十勝北見事業所…………… TEL(0156)63-3838 FAX(0156)63-3839
●十勝清水種雄牛センター… TEL(0156)62-2158 FAX(0156)62-2150
●道央種雄牛センター… TEL(011)375-3939 FAX(011)375-2330
●生産技術センター… TEL(0156)67-9305 FAX(0156)67-9306