



2025.2 DAIRY SIRE DIRECTORY



一般社団法人
ジェネティクス北海道
GENETICS HOKKAIDO assoc.

目次

精液取扱いマニュアル	2
評価成績の見方	3
MW・子牛生存能力	4
乳用種雄牛評価成績 2025-2月(総合指数順位)	5・6
検定済種雄牛 形質別順位表	7
GH ホルスタイン種 検定済種雄牛	8~25
ヤングサイア 形質別順位表	26
GH ホルスタイン種 ヤングサイア	27~34
GH ジャージー種 ブラウンスイス種 種雄牛	35
GH推奨 LIAJ種雄牛	36~38
お世話になったみなさん	裏表紙

略称順

略称	略号	ページ
ア行		
アフロ	GHJE-12	35
アルティマ [NEW]	JP5H61785	37
エミリアン P	JP3H61321	30
カ行		
グットラックボーイ	JP3H58991	18
グランクラス	JP3H58355	23
クロス レイゲン	JP3H58438	22
ゲッターマン	JP3H61551	33
コーラル RED	JP3H58993	25
ゴット P	GHJE-10	35
コンシエルジュ	JP3H57843	14
サ行		
サウンド メモリー	JP3H61403	29
シーハーハー	JP3H60535	32
ジエネシス	JP3H61599	29
ジヨイアス	JP2H61278	34
ジンジャー RED [NEW]	JP3H61805	28
ステラ	JP3H58995	21
セカンド ループ	JP5H60991	37
タ行		
ダンサー トム	JP3H58565	22
デーヴァ	JP5H60984	38
デコレーション [NEW]	JP3H61707	27
ドラゴンボール	JP3H58111	24
ドラスティック	JP3H59306	10
ナ行		
ネーブル [NEW]	GHBS-15	35
ハ行		
ハイプレシヤス	JP3H61137	28
バツハ	JP5H61521	38
ハブ [NEW]	JP3H61714	27
パリス	JP5H58096	37
ヒーロー [NEW]	JP3H60088	17
ビッグブルズ	JP5H61635	38
ビッグボス	JP3H61325	31
ブーティー	JP3H58010	16
フクキチ	JP5H60039	36
ブラズマ [NEW]	JP3H60253	8
プリズム ドア	JP3H58843	16
プレジャー P	GHJE-7	35
ホット ランド	JP3H59136	11
ポリー	JP3H58921	20
マ行		
マアラウ	JP2H61023	34
マスター PP	JP3H61093	31
メロデイ	JP3H61227	30
モデル	JP3H58982	9
ラ行		
ラグジュアリー	JP5H59513	36
ラジカル	JP3H60938	33
リア	JP3H58155	19
リジツトスター	JP3H58612	15
リトルスター	JP3H58868	12
レインボー RED	JP3H60821	32
レーウイン	JP5H59104	36
ロソリオ	JP2H58916	25
ロッドマン	JP3H59199	13

略号順

略号	略称	ページ
JP2H58916	ロソリオ	25
JP2H61023	マアラウ	34
JP2H61278	ジヨイアス	34
JP3H57843	コンシエルジュ	14
JP3H58010	ブーティー	16
JP3H58111	ドラゴンボール	24
JP3H58155	リア	19
JP3H58355	グランクラス	23
JP3H58438	クロス レイゲン	22
JP3H58565	ダンサー トム	22
JP3H58612	リジツトスター	15
JP3H58843	プリズム ドア	16
JP3H58868	リトルスター	12
JP3H58921	ポリー	20
JP3H58982	モデル	9
JP3H58991	グットラックボーイ	18
JP3H58993	コーラル RED	25
JP3H58995	ステラ	21
JP3H59136	ホット ランド	11
JP3H59199	ロッドマン	13
JP3H59306	ドラスティック	10
JP3H60088	ヒーロー [NEW]	17
JP3H60253	ブラズマ [NEW]	8
JP3H60535	シーハーハー	32
JP3H60821	レインボー RED	32
JP3H60938	ラジカル	33
JP3H61093	マスター PP	31
JP3H61137	ハイプレシヤス	28
JP3H61227	メロデイ	30
JP3H61321	エミリアン P	30
JP3H61325	ビッグボス	31
JP3H61403	サウンド メモリー	29
JP3H61551	ゲッターマン	33
JP3H61599	ジエネシス	29
JP3H61707	デコレーション [NEW]	27
JP3H61714	ハブ [NEW]	27
JP3H61805	ジンジャー RED [NEW]	28
JP5H58096	パリス	37
JP5H59104	レーウイン	36
JP5H59513	ラグジュアリー	36
JP5H60039	フクキチ	36
JP5H60984	デーヴァ	38
JP5H60991	セカンド ループ	37
JP5H61521	バツハ	38
JP5H61635	ビッグブルズ	38
JP5H61785	アルティマ [NEW]	37
GHBS-15	ネーブル [NEW]	35
GHJE-7	プレジャー P	35
GHJE-10	ゴット P	35
GHJE-12	アフロ	35

表紙写真：
 JP3H58982 モデル
 JP3H61321 エミリアン P
 JP3H60253 ブラズマ娘牛 ノーム ソファイ ブラズマ

牛凍結精液取扱いマニュアル

 融解方法 ※通常精液、性選別精液 **GH-X♀** 共通です。

35℃～37℃の温水に45秒以上浸漬・完全融解

- タンクから取り出す際や、温湯へ投入する際は、内圧によってストローが破裂する可能性がある為、融解中にのぞき込むような動作は、しないでください。
- 外気が20℃以下の時は、ストローを注入直前まで温水に浸けて保管しても構いません。
- 紫外線は精子にダメージを与える為、直射日光を避けて融解作業を行ってください。
- タイマーを用いて、水温、浸漬時間を確認してください。

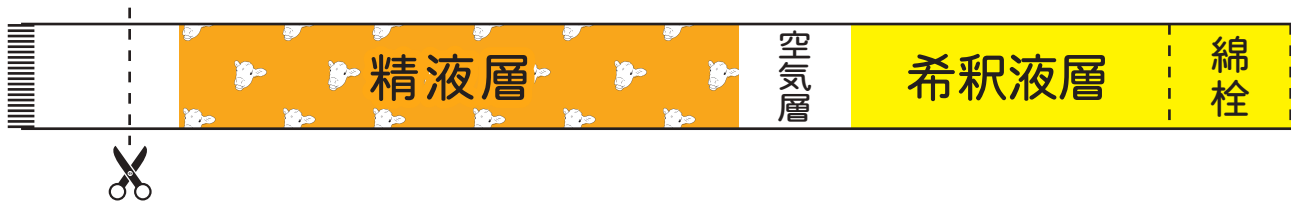
 融解後の取扱い

融解後10分以内（**GH-X♀**は5分以内）に注入

- 寒冷、高温傷害を受けないように注意してください。
- 注入器、シース管が体温程度になるよう確認をしてください。

 性選別精液 **GH-X♀** のストロー構成

- GH-Xのストローは、下図のとおり空気層をはさんだ2層構造です。
- ストローのシール側（カットする側）の層に精液が入っています。
この方式により、ストロー内の精子をムダなく注入することができます。
- ストローのシール側に精液層が移動している場合は、カットする前に軽く振り落としてください。



※GH-XはXY社のライセンスに基づいて、当社が製造する性選別精液（メス）です。
90%以上の確率でメス子牛が期待でき、後継牛生産をお手伝いします。

※GH-Xの精液ストローは、最新のセックドウルトラ技術（STgenetics社）に従って製造しています。
従来の処理方法に比べて凍結融解後の精子の正常性がアップしています。**SexedULTRA™**

GH-X♀

エンドユーザーライセンスについて

- ・販売目的の受精卵に使用する場合は当社との別途契約が必要です。
- ・体外受精、顕微授精には使用できません。
（当社が提供するOPU体外受精サービスにおいては利用可能です。）

精液取扱いの詳細はこちらをご覧ください。 →




種雄牛評価成績の見方

●種雄牛成績は、2025年2月に公表された評価値を掲載しています。
 ●遺伝ベースは、2015年(平成27年)生まれの雌牛の平均です。

1 JP3H58982 | HAPPY CROSS MODEL ET

ハッピークロス
モデル ET



本牛

2 **GNTP** **+3,347**

産乳成分 +409 耐久性成分 +147 疾病繁殖成分 +41

決定得点 +1.12 (90NR 42D/2H) M +1,265kg (91NR 91D/8H)

乳用強性 +0.74 乳 質 +1.56 F +63kg +0.14%

母体と種雄 +0.67 乳 脂 +0.09 SNF +138kg +0.22%

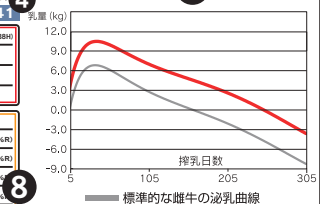
乳房指数 +1.61 大きさ指数 +1.18 P +61kg +0.18%

3 **+116,176**

+159,275

体細胞スコア

9



標準的な雌牛の泌乳曲線
この種雄牛の総合遺伝能力曲線

10

形質	種雄	-2	-1	0	+1	+2	程度	SBV
胸の深さ	狭い						高い	2.18
体の深さ	狭い						高い	0.95
胸の幅	狭く						高い	0.94
B・C	S						低い	1.46
尻の角度	定背高						高い	2.61
尻の傾斜	急						高い	0.50
後肢の角度	急						高い	0.58
後肢の長さ	急						高い	0.16
蹄の長さ	小さい						大きい	0.97
蹄の厚さ	狭い						高い	2.72
蹄の長さ	狭い						高い	3.32
蹄の厚さ	狭い						高い	0.16
蹄の長さ	狭い						高い	1.65
蹄の厚さ	狭い						高い	2.74
蹄の長さ	狭い						高い	1.52
蹄の厚さ	狭い						高い	1.88
蹄の長さ	狭い						高い	0.85
蹄の厚さ	狭い						高い	1.00
蹄の長さ	狭い						高い	0.28
蹄の厚さ	狭い						高い	1.30
蹄の長さ	狭い						高い	2.88
蹄の厚さ	狭い						高い	2.34

成績の概要

- 1** 種雄牛の情報：名号・登録番号・GNTP(総合指数の全国ランキング)・血統
 ・遺伝性疾患について
 当団で繁養している種雄牛はすべて検査済みとなり、保因牛についてのみ記載しています。
 BLAD(牛白血球粘性欠如症)、CVM(牛複合脊椎形成不全症)、BY(ブラキスピナ牛短頸症)、
 CD(牛コレステロール代謝異常症)、MW(早発性筋力低下症候群)
 ・ハプロタイプについて
 遺伝子検査によるHH1~7の確定診断結果を記載しています。フリーはF、キャリアはCとし、例えば
 HH2を保因している場合、FCFFFFFFと記載。
 ・β-カゼインについて
 牛乳の蛋白質中に含まれるβ-カゼインの型を記載しています。
 ・各アイコンについては本ページ下段参照

2 総合指数：生涯生産性を高めるための指数

総合指数(NTP)=(5.4×産乳成分+2.8×耐久性成分+1.8×疾病繁殖成分)×0.5+2000

○産乳成分：乳脂量と乳蛋白質量を直接選抜することで、乳量や無脂固形分量のみならず、
 乳成分率の改良も期待できるように重み付けされています。

産乳成分=38×乳脂量+62×乳蛋白質量

○耐久性成分：肢蹄および乳房形質に加え、体格の適正化と在群能力の延長を図ることによって、
 生産寿命を総合的に改良することを目指しています。

耐久性成分=46×在群能力+11×肢蹄得率+25×乳房指数-18×大きさ指数

乳房指数は乳房形質をバランス良く効率的に改良する構成要素と重み付けがされています。

乳房指数=0.23×乳器得率+0.11×前乳房の付着+0.06×後乳房の高さ
 +0.06×乳房の懸垂+0.24×乳房の深さ+0.06×前乳頭の配置
 -0.09×前乳頭の長さ-0.15×後乳頭の配置

大きさ指数は体の大きさを適正化し生産寿命の延長に寄与する構成要素と重み付けがされています。

大きさ指数=0.37×高さ+0.30×胸の幅+0.33×体の深さ

○疾病繁殖成分：乳房炎の予防、乳質の改善、泌乳持続性、繁殖性の改良を図ることによって、
 生産性の向上を目指しています。

疾病繁殖成分=-28×体細胞スコア+11×泌乳持続性+61×繁殖性指数

繁殖性指数は雌牛の繁殖能力を総合的に改良する構成要素と重み付けがされています。

繁殖性指数=-0.37×空胎日数+0.23×未経産娘牛受胎率+0.40×初産娘牛受胎率

3 長命連産効果：生産寿命の延長や繁殖性の改善に重点を置いた指数で、これらの効果的な改良が期待
 されます。重み付けは以下のとおりです。

産乳成分 (40)			耐久性成分 (40)			疾病繁殖成分 (20)	
乳脂量	無脂固形分量	乳脂率	在群能力	肢蹄	乳房成分	尻の角度	BCS
11	23	6	26	4	8	2	-6

4 乳代効果：種雄牛自身が持つ泌乳能力の遺伝的推定値から、下記の式により乳代に換算したものです。
 乳代効果(≠GEBV) = GEBV - M × 牛群検定平均乳価 (乳脂率3.5%、無脂固形分率8.3%換算)
 + [GEBV・M × (GEBV・F% + F%ベース - 3.5%)] + Mベース × GEBV・F% × 4
 + [GEBV・M × (GEBV・SNF% + SNF%ベース - 8.3%)] + Mベース
 × GEBV・SNF% × 4

5 ゲノミック推定育種値(Genomic Estimated Value)：
 娘牛の実際の検定成績を用いた評価値と種雄牛のゲノミック評価値をもとに算出した遺伝的能力の
 推定値を表示しています。
 ◆体形形質：決定得点、乳用強健性、乳器、体貌と骨格、肢蹄
 ◆泌乳形質：乳量(M)、乳脂量・率(F・F%)、無脂固形分量・率(SNF・SNF%)、乳蛋白質量・率(P・P%)

6 娘牛の泌乳能力(成牛換算)の平均値および決定得点の平均値を表示しています。

気質	97・98		99~101		102・103	
	温順性が比較的低い	普通	普通	温順性が比較的高い	普通	温順性が比較的高い
搾乳性	搾乳が比較的遅い			搾乳が比較的早い		

7 体細胞スコア：数値が低いほど望ましい形質であり、遺伝ベース2.04より低い場合は疾病繁殖成分に
 プラスの影響を与えます。
 在群能力：SBV(標準化育種値)で表示され、数値が大きいほどより耐久性成分にプラスの影響を与えます。
 泌乳持続性：SBVで表示され、数値が大きいほどより泌乳持続性に優れています。
 暑熱耐性：TH(温度湿度指数)が高い環境と低い環境でどの程度乳量と体細胞スコアに影響を与えるかを
 表しています。
 SBVで表示され、数値が大きいほどより暑熱耐性に優れています。
 子牛生存能力：365日以内の子牛の生存能力を総合的に表しています
 SBVで表示され、数値が大きいほどより子牛生存能力に優れています。
 これらの形質については遺伝率が低く環境の影響を受けやすいため、補助情報として利用することを推奨します。

8 未経産娘牛受胎率：種雄牛の娘牛が未経産時の初回授精で受胎する遺伝的な確率(遺伝ベース62%)
 初産娘牛受胎率：種雄牛の娘牛が初産分娩後の初回授精で受胎する遺伝的な確率(遺伝ベース42%)
 空胎日数：種雄牛の娘牛が初産分娩後2産目を受胎するまでに遺伝的にかかる日数(遺伝ベース138日)
 難産率：難産が起こる可能性の遺伝的な確率(遺伝ベース7%)
 死産率：死産が起こる可能性の遺伝的な確率(遺伝ベース6%)

9 赤色の曲線：その種雄牛の総合遺伝能力曲線
 (初産から3産目までの総合的遺伝能力について搾乳日数ごとに描いた曲線)
 黒色の曲線：比較対象となるベース曲線
 (北海道4月分娩の初産から3産までの雌牛の平均的な泌乳曲線、当該種雄牛の泌乳曲線ではない)

10 標準化育種値(SBV: Standardized Breeding Value)：
 形質による評価値のばらつきや単位の違いを標準偏差単位で揃え、各形質の遺伝的な特徴を捉えやすく
 したものの。
 当団では線形のグラフを±2.50表示にし、SBVが2.00を超えるものについては網掛けを付け、特徴を明
 確に示しています。
 また、「中程度が良い」とされる「BCS」、「尻の角度」、「後肢側歪」、「蹄の角度」、「乳房の傾斜」、「前乳頭の配置」、
 「後乳頭の配置」、「前乳頭の長さ」の8形質については、ベース年生まれの平均的な初産雌牛がスコ
 ア5(後乳頭の配置はスコア4)となるSBVグラフ上の位置に☆印を示しています。

各アイコンの見方

GH-X♀ メス性選別精液販売対象種雄牛

赤毛遺伝子(MSHR-E/e)

RED RC

RED...赤毛の種雄牛
RC...赤毛因子キャリアの種雄牛

無角遺伝子(Polled)

PP100 PC50

PP...無角因子をホモで持つ種雄牛
PC...無角因子をヘテロで持つ種雄牛

※SNPIによるハプロタイプ情報

搾乳ロボット適合指標

ROBOT R ROBOT R+

体型的な適合性に関わる4形質(①)のうち、
 3つ以上が適正範囲内の種雄牛に「R」を、
 さらに2形質(②)が適正範囲内の
 種雄牛に「R+」と表記しています。

① 乳房の深さ SBV2.5~+1.0
 前乳頭の配置 SBV0未滿
 前乳頭の長さ SBV-1.0以上
 後乳頭の配置 SBV0未滿

② 搾乳性 100以上
 体細胞スコア 2.00以下

長命連産

長命連産効果が
 上位10位内相当の種雄牛に
 表記されています。

β-カゼイン

A2/A2

牛乳の蛋白質中に含まれる
 β-カゼインの型がA2/A2の
 種雄牛に表記されています。

放牧推奨

放牧に推奨できる
 種雄牛に
 表記されています。

※以下の基準をすべてクリアするもの

胸の幅 SBV -0.5~+1.5
 肋の構造 SBV +1.0以下
 乳房の懸垂 SBV -1.5~+0.5
 乳量 EBV +500kg以上

乳用牛遺伝評価値に関する詳しい情報は(独)家畜改良センターの
<https://www.nlbc.go.jp/>

早発性筋力低下症候群(MW)

「早発性筋力低下症候群(Early Onset Muscle Weakness Syndrome: MW)」は、2022年に北米で発見された子牛生存性に影響する不良形質です。国内種雄牛のMW原因遺伝子の保因情報は、2025年2月より公表されます。

MW発症個体は生後2ヵ月頃までに運動障害や起立不能の症状を呈し、最悪の場合、早期に淘汰されます。また、有効な治療法は確立されていません。

MWは潜性(劣性)遺伝形質であり、MWの原因遺伝子を両親から伝達し、ホモとなった場合に発症します。

ただし、一部の子牛ではMW発症後に回復したケースがあることや、従来の遺伝病とは異なりホモ個体でも発症するとは限らないことなどから指定遺伝的不良形質には認定されていません。よって、MWを保因する種雄牛の精液は供給可能となります。MWを保因する種雄牛の精液をご利用いただく際は、近交係数が極端に高くなる交配を避けていただくことを推奨いたします。

本ブルブックではMW保因(ヘテロ)種雄牛に「MWC」、MW保因(ホモ)種雄牛に「MWS」と記載しています。

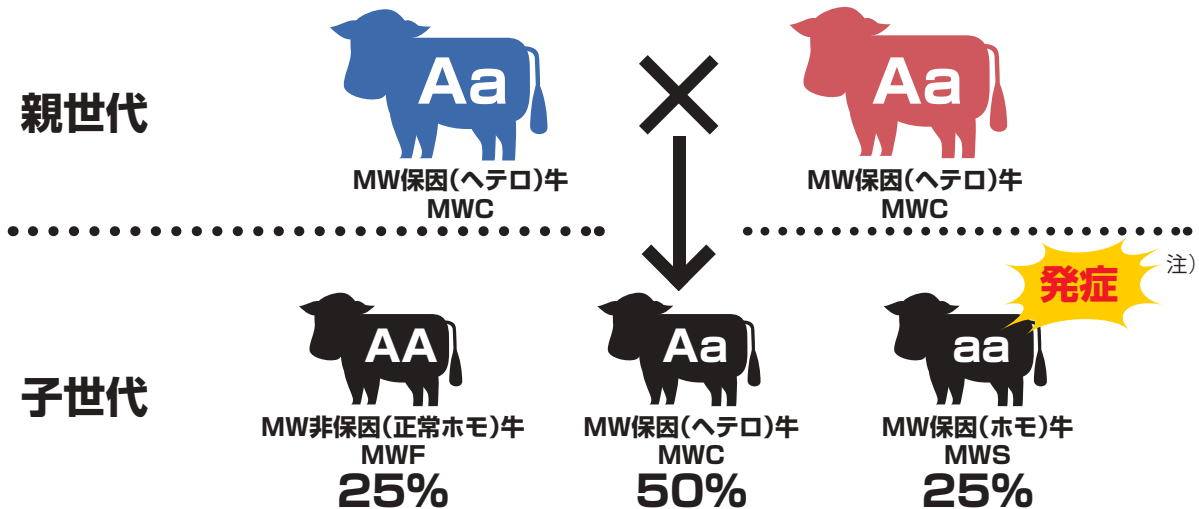


図1.両親がMW保因(ヘテロ)である場合の産子の保因(ヘテロ・ホモ)の確率
注)産子がMW保因(ホモ)であっても必ずMWを発症するとは限りません。

子牛生存能力

2025年2月より新形質として「子牛生存能力」が公表されます。

子牛生存能力は365日齢以内の生存能力を総合的に表した形質で、評価値は標準化育種価(SBV)で表示され、値が高いほど生存能力に優れています。

初回授精や初産分娩までに事故や疾病等で死亡してしまう子牛の数を減らすことは、後継牛を確保するうえで重要です。また、子牛の死亡率や損耗率を低下することは、酪農家における経済的損失を減らすことにもつながります。生後3～365日齢以内のホルスタイン雌子牛の生存率は毎年94%前後で推移していますが、2022年より低下傾向を示しています。

そこで、子牛の生存性について遺伝的な面から改良を行うことができるよう「子牛生存能力」の遺伝的能力評価が開始されることになりました。

子牛生存能力は、遺伝率が0.7%と非常に低い形質であるため、評価値の信頼度も高くはありません(検定済種雄牛=35～71%、ヤングサイア=約22%、雌牛=約26%)。したがって、子牛生存能力を過度に重視した交配種雄牛の選定や後継牛選抜をするのではなく、参考情報として利用し、牛群全体の子牛の生存率を徐々に改善するような使い方が好ましいと言えます。

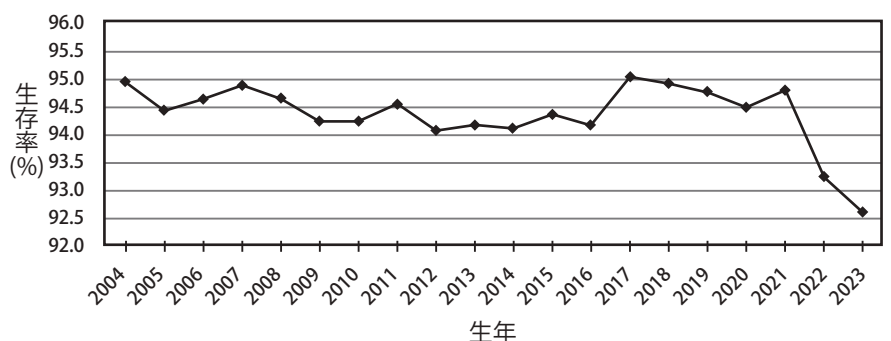


図2.ホルスタイン雌子牛の3～365日齢以内の生存率の推移

乳用種雄牛評価成績 2025-2月(総合指数順位)GH検定済種雄牛

順位	略号	本牛名号	父	母の父	総合指数	総合指数 %R	産乳成分	耐久性成分	疾病繁殖成分	長命連産効果	乳代効果	MILK	FAT	FAT%	
	1	JP3H58982	ハツビ-クロス モデル ET	アルタレノ	プロイト	3,347	86	409	147	41	116,176	159,275	1,265	63	0.14
	2	JP3H59306	デインロツク ドラステイク ET	アルタモトヤ	ジイダイ	3,296	84	432	112	-30	108,084	184,993	1,524	70	0.09
	3	JP3H59136	オムロ ホット ラスト ET	ホットライン	アイブ ステア	3,291	84	452	60	-15	110,742	134,106	855	97	0.60
N	5	JP3H60253	ケアインレット アラマ ET	クリト	マグナス	3,262	80	380	162	10	100,581	155,807	1,323	65	0.13
	6	JP3H58612	シマキ リジツスター	JC ステア	セブ	3,215	84	341	137	114	96,982	102,141	656	76	0.50
	8	JP2H58916	NLBC ジイステイ ロドリオ	JC ステア	プロディ	3,174	85	422	80	-86	61,336	146,593	1,132	67	0.21
	9	JP3H59199	アインデール AL ロッドマン	アルタイル	アルタホットロツク	3,153	86	385	94	-20	100,721	176,613	1,545	53	-0.06
	12	JP3H58991	リープリング ゲットラツクホーイ ET	アルタレノ	イクスプレツク	3,070	83	325	115	35	88,911	141,571	1,179	56	0.12
	13	JP3H58010	アインデール ホット プーティ ET	アルタホットロツク	バリスト	3,052	99	380	86	-105	82,165	135,792	1,027	72	0.31
N	16	JP3H58247	ホーマツク アルバニコ ウーノ ET	アルバニコ	パワホー P	3,020	85	285	106	113	70,713	73,669	495	33	0.16
	19	JP3H60088	エンドリツク ヒーロー フィドラ ET	フィドラ	スパーヒーロー	3,014	82	242	120	214	105,193	76,307	525	30	0.11
	22	JP3H58868	デインロツク リトルスター ET	キング ドツク	ジイダイ	2,987	85	347	54	-28	66,713	118,389	865	65	0.30
	22	JP3H58993	JC サルサ コラル RED ET	サルバートル	デルタ	2,987	94	344	129	-136	91,016	93,638	509	85	0.64
	24	JP3H58843	クリク アチバー プリズム ドア	アチバー	ドアマ	2,986	85	331	124	-90	92,701	73,638	338	83	0.66
	26	JP3H58515	デインロツク パワリー パーロス ET	パトリクライ	ポイント	2,974	96	291	113	33	69,567	54,542	229	53	0.45
	27	JP3H58438	ハツビ-クロス レイケン	レイケン	リフレクター	2,941	85	273	150	-7	88,947	94,854	697	39	0.12
	28	JP3H58921	ハイジャン ルター OSE ホリー ET	ルター	ホルタム	2,932	83	280	104	34	96,360	112,483	792	74	0.40
	32	JP3H58995	インジュラス モノ ステア ET	アルタレノ	アルタステイアイ	2,882	88	324	47	-65	82,147	107,122	724	70	0.42
	37	JP3H58565	BRF ゲートダンサー トム ET	ゲートダンサー	デルタ	2,807	90	220	118	53	62,900	56,764	310	38	0.27
	38	JP3H57843	ウケラウド アリス コシエリジユ ET	コアラ	ミッドナイト	2,794	92	184	228	-25	112,245	107,229	949	39	0.02
	39	JP3H58155	デインロツク ウォーリア ET	イクストリーム	ハロゲン	2,753	88	176	183	24	113,420	98,907	981	35	-0.03
	40	JP2H58027	NLBC マリツク トムツク	マウイ	マツエイ	2,750	85	253	46	3	51,570	110,673	1,002	31	-0.08
	42	JP3H58355	イツェス GD アホー グラウラス	ゲートダンサー	ブラウラー	2,669	87	231	65	-51	58,584	85,267	585	39	0.19
	43	JP3H58111	MR オルター ラウド ドラゴンホー P 160 ET	パワホー P	スタイル P	2,580	92	174	62	26	51,469	71,654	599	29	0.05
	44	JP3H56757	サワード STEP ドロツク ET	ドロナー	ナイグラー	2,520	99	197	57	-102	55,436	144,387	1,390	29	-0.24

乳用種雄牛評価成績 2025-2月(総合指数順位)GHヤングサイア

順位	略号	本牛名号	父	母の父	総合指数	総合指数 %R	産乳成分	耐久性成分	疾病繁殖成分	長命連産効果	乳代効果	MILK	FAT	FAT%	
N	1	JP3H61707	RARA-GEN デコレジョン オレンジ ET	オレンジ	リレイ	3,585	63	463	185	84	125,687	153,110	1,121	88	0.38
	5	JP3H61137	プレステジ ハイレシヤ ET	レイケン	レネード	3,460	67	511	86	-45	106,823	156,559	1,058	101	0.59
	7	JP3H61599	サランド プロイネス ウォリア	ハージビユー	ネ	3,457	66	430	217	-9	137,686	151,526	1,126	81	0.37
	15	JP2H61278	JSP ロテース ジョアス ET	ロッドマン	アルタロソ	3,429	68	392	210	85	129,318	118,504	815	66	0.34
N	16	JP3H61714	IF アビダス メイク イット ハン ET	アルタアビダス	レネード	3,428	67	364	229	138	158,624	121,691	868	81	0.43
	18	JP3H61403	BS OSE サウト メリー ET	アルタマクニフイツク	パースツ	3,425	67	469	158	-69	127,575	159,462	1,131	96	0.49
	22	JP3H61321	プレステジ イミアン P ET	パソジョ P	ホットホット P	3,404	67	371	159	200	134,491	98,542	625	70	0.41
	29	JP3H61227	ブレインヒル アロツク xロディ ET	アロソ	エイク	3,374	67	382	186	91	118,229	156,239	1,212	73	0.28
	42	JP3H61325	ロツクシール ヒツクホス ET	サノ	チャール	3,342	66	416	162	-9	117,663	165,860	1,307	88	0.33
	88	JP3H61093	デインロツク マスター PP	ラムライト P	ソアラディ P RC	3,238	68	405	125	-34	88,829	111,421	693	92	0.58
	95	JP2H61023	JSP ホツツ マラク ET	プーティ	パリツシ	3,223	70	402	105	-11	98,801	124,387	884	76	0.39
-		JP3H60821	K.S オルト レインホー RED ET	オルト	ソアラディ P RC	3,187	67	322	190	57	118,321	145,283	1,246	64	0.12
-		JP3H60535	BRF ジヤマル シーハー サラタ ET	ジヤマル	ミズーリ	3,165	71	395	143	-113	92,950	123,274	900	80	0.43
-		JP3H60938	YKT テツチ マスター ラカ	マスターカド	ハイレカイト	3,150	69	293	164	144	108,192	92,997	627	54	0.30
-		JP3H61551	クリンバレー フィスト ゲツターマン	ゴーゲツター	スラム ダンク	3,149	68	332	155	40	115,195	128,815	948	67	0.31
N	-	JP3H61805	COWBELL ネットワーク ジョツクヤ RED ET	ネットワーク RED	ルード RED	3,032	67	285	186	2	96,972	92,336	632	57	0.29
-		JP3H60521	BS OSE アルズ ロッドマン ET	スラム ダンク	ライデン	2,963	74	267	167	9	122,686	143,009	1,280	43	-0.02

泌乳形質のGEBV				体型形質のGEBV				各種指数				繁殖形質				管理形質									
SNF	SNF%	PRO	PRO%	体貌と骨格	肢蹄	乳用強健性	乳器	決定得点	乳房指数	大きさ指数	繁殖性指数	難産率		死産率		受胎率		空胎日数	気質	搾乳性	在群能力	泌乳持続性	暑熱耐性	子牛生存能力	体細胞スコア
												産子	娘牛	産子	娘牛	未産	初産								
138	0.22	61	0.18	0.67	0.09	0.74	1.56	1.12	1.61	1.18	-0.31	4	4	6	1	59	40	136	102	100	2.73	1.10	-0.90	-0.24	1.58
154	0.18	63	0.13	0.20	-0.02	0.50	1.08	0.63	0.90	0.42	-1.18	4	5	6	1	55	39	143	101	98	2.14	1.20	-0.43	2.38	1.77
114	0.28	56	0.27	0.84	0.96	0.77	1.73	1.43	1.91	2.22	-0.97	4	3	7	1	56	38	140	98	100	0.45	0.71	1.40	2.16	1.69
110	0.00	54	0.08	0.25	0.10	-0.05	0.89	0.47	1.15	-0.72	-0.11	5	5	5	2	56	44	133	101	99	2.55	1.06	-2.30	1.32	1.99
77	0.17	41	0.19	-0.17	-0.05	-0.41	0.72	0.26	0.98	-0.18	0.74	5	5	5	2	62	46	129	101	100	2.41	0.81	1.65	0.44	1.46
118	0.21	62	0.23	0.20	0.20	0.16	0.13	0.15	0.31	-0.20	-1.65	5	5	4	1	54	36	148	101	99	1.35	0.65	-0.29	0.66	1.97
145	0.09	60	0.09	1.27	1.08	1.40	1.83	1.73	1.37	2.31	-0.89	5	4	6	3	55	40	141	101	100	1.43	1.10	-0.75	1.23	1.82
109	0.06	46	0.09	0.87	0.49	0.47	2.15	1.52	1.74	0.28	0.18	3	4	6	2	59	44	132	101	102	1.31	1.72	-1.29	0.84	1.99
105	0.14	51	0.17	0.50	0.56	0.92	1.09	0.96	1.22	1.31	-1.51	4	3	6	1	54	36	143	101	102	1.31	0.56	2.05	0.74	2.23
66	0.27	47	0.30	0.62	0.04	0.06	0.69	0.63	1.00	0.35	1.64	4	4	5	1	58	53	113	101	100	1.86	1.91	-1.29	1.91	2.12
83	0.30	39	0.23	0.50	-0.08	-0.20	1.00	0.62	1.21	-0.33	1.59	5	3	5	1	61	51	116	101	99	1.88	2.42	0.72	2.04	1.17
97	0.18	47	0.18	1.38	0.35	1.63	1.50	1.35	1.22	2.01	-0.73	6	5	6	2	58	39	141	101	100	1.06	0.12	-2.19	-0.01	1.89
69	0.24	38	0.21	-0.42	0.39	0.18	0.81	0.48	0.94	-0.92	-3.50	4	4	6	1	45	29	159	101	98	1.65	0.76	-0.53	1.05	1.37
52	0.22	36	0.22	-0.13	0.34	-0.16	1.05	0.56	0.75	0.60	-1.22	5	5	4	2	58	37	148	100	99	2.27	1.26	0.43	1.17	2.32
47	0.27	40	0.33	-0.34	0.21	0.08	0.61	0.32	0.80	-0.33	-0.62	4	5	5	3	57	40	137	99	100	1.75	0.67	1.18	0.78	1.43
88	0.26	42	0.19	-0.33	0.55	-0.14	1.41	0.63	1.28	-0.06	0.23	3	5	5	2	56	45	124	99	100	2.16	0.54	-0.40	0.38	2.30
77	0.14	29	0.04	-0.17	0.27	0.20	1.38	0.75	1.19	-0.04	0.07	5	5	6	3	64	42	139	101	98	1.41	-0.25	1.01	2.89	1.73
83	0.18	40	0.15	1.31	0.49	1.12	0.97	1.08	1.07	2.05	-1.59	6	6	5	2	51	36	140	100	99	0.88	1.01	-0.50	2.21	1.84
57	0.27	31	0.19	-0.23	0.10	0.00	1.63	0.78	1.76	-0.13	0.40	5	4	4	2	60	45	129	101	99	1.49	1.24	-0.29	1.88	1.90
80	-0.03	23	-0.08	0.51	0.60	-0.17	1.09	0.79	1.23	0.07	0.11	4	2	5	1	53	45	121	99	101	3.88	1.32	-1.62	-0.24	2.49
64	-0.26	23	-0.09	0.83	0.33	0.43	1.81	1.28	1.75	1.14	-0.36	6	4	6	5	51	45	128	101	101	3.24	0.18	0.50	2.79	1.62
89	0.01	41	0.07	0.57	-0.04	0.72	0.68	0.64	0.54	0.90	-0.56	7	7	7	4	56	40	134	102	99	1.10	1.56	-0.57	2.04	1.85
75	0.27	33	0.15	-0.51	0.15	0.06	1.10	0.51	1.26	0.37	-1.69	5	5	4	2	54	37	152	101	100	0.76	2.72	-0.32	-0.12	1.83
56	0.04	25	0.06	-0.16	0.15	-0.11	0.84	0.44	1.03	-0.13	-0.23	2	4	4	1	55	44	133	100	100	0.63	0.70	0.18	0.51	1.73
114	-0.06	30	-0.15	-0.70	0.10	-0.24	0.57	0.11	0.42	-0.10	-2.73	7	5	6	1	53	30	159	98	97	0.90	1.64	-1.65	1.33	1.59

泌乳形質のGEBV				体型形質のGEBV				各種指数				繁殖形質				管理形質									
SNF	SNF%	PRO	PRO%	体貌と骨格	肢蹄	乳用強健性	乳器	決定得点	乳房指数	大きさ指数	繁殖性指数	難産率		死産率		受胎率		空胎日数	気質	搾乳性	在群能力	泌乳持続性	暑熱耐性	子牛生存能力	体細胞スコア
												産子	娘牛	産子	娘牛	未産	初産								
101	0.22	62	0.21	-0.34	0.18	-0.16	0.81	0.40	1.06	-0.53	0.02	3	3	5	1	57	44	130	101	100	3.12	1.85	0.43	0.74	1.44
115	0.26	67	0.28	0.36	0.47	0.81	0.91	0.78	0.92	1.12	-1.14	5	2	5	1	52	40	140	100	99	1.47	1.67	-0.94	2.59	1.98
104	0.18	58	0.19	0.14	0.57	0.34	1.17	0.82	1.30	-0.18	-0.94	2	3	3	1	55	40	141	101	100	3.53	1.31	-1.08	2.91	1.71
102	0.28	56	0.28	0.16	0.93	0.21	1.34	1.07	1.67	0.57	0.49	1	4	3	2	57	46	123	100	100	3.22	1.06	0.90	2.72	1.62
96	0.12	44	0.14	-0.06	0.26	-0.22	1.60	0.81	1.86	-0.47	1.38	5	4	5	1	63	50	122	100	100	3.61	1.23	-0.51	3.06	1.65
113	0.23	60	0.21	0.04	-0.08	0.43	1.18	0.80	1.08	0.55	-1.38	3	3	5	1	56	37	149	102	100	3.12	1.28	0.43	0.59	2.03
86	0.26	50	0.26	0.44	0.21	0.19	1.07	0.70	1.56	0.67	2.23	4	4	6	2	61	55	109	101	100	2.73	1.33	1.33	0.40	1.56
119	0.15	51	0.10	-0.10	0.43	0.42	0.91	0.67	1.08	0.31	1.47	4	3	6	1	60	51	115	101	100	3.27	2.36	-1.19	0.21	2.28
123	0.07	52	0.08	0.47	0.14	0.26	0.84	0.62	1.28	-0.46	-0.43	5	4	5	3	57	43	140	98	101	2.55	0.91	-0.22	1.51	1.97
81	0.21	48	0.24	0.12	0.30	0.32	1.10	0.81	1.59	0.02	-0.35	3	4	6	1	56	44	140	101	101	1.65	0.52	-0.11	2.43	2.22
93	0.18	54	0.22	0.06	0.46	0.52	1.49	1.07	1.61	0.97	-0.39	5	3	6	1	57	41	132	100	102	1.45	0.06	1.47	1.32	1.92
106	-0.03	42	-0.01	0.24	0.06	0.00	1.03	0.59	1.30	-0.17	0.32	3	3	3	1	59	43	124	100	99	3.31	1.28	-0.54	-0.04	1.81
75	0.07	51	0.20	-0.17	0.36	0.28	1.23	0.72	1.14	0.29	-2.27	3	5	5	3	50	34	150	100	100	2.35	0.60	-0.43	-1.66	1.86
70	0.23	40	0.19	0.21	0.18	-0.19	1.41	0.75	1.64	-0.45	1.16	5	4	6	1	59	50	120	102	100	2.37	1.59	-0.04	1.21	1.50
95	0.19	43	0.14	-0.52	0.34	-0.25	1.57	0.68	1.54	-0.63	-0.84	3	3	5	1	59	38	143	101	99	2.04	2.26	-0.36	1.89	1.40
68	0.21	37	0.15	-0.41	-0.04	-0.06	1.18	0.41	1.50	-0.83	-0.30	5	4	4	1	55	43	132	101	101	2.94	1.11	-1.15	0.66	1.96
97	-0.03	39	-0.02	0.27	0.34	-0.23	0.94	0.73	1.44	0.76	-0.92	6	3	6	2	56	39	141	101	101	2.90	1.13	-1.08	3.89	1.53

※🇯🇵マークがある種雄牛は当団公式YouTubeチャンネルに娘牛紹介動画がございます。

乳用種雄牛評価成績 2025-2月

※Newは新規牛(NewはGHの新規牛)

※ 網掛けはGH種雄牛

No.	略号	本牛名号	長命連産効果
1	JP3H58982	ハツピークロス モデル ET	116,176
2	JP5H60039	センーミヤ LS フクキチ ET	113,961
3	JP3H58155	デイベロツブ ウオー リア ET	113,420
4	JP3H57843	ワイケーランド ファリス コンシエルジュ ET	112,245
5	JP3H59136	オムラ ホット ランド ET	110,742
6	JP3H59306	デイベロツブ ドラスティック ET	108,084
7	JP4H59479	サミットリー ムーンウオーカー	106,292
8	JP3H60088	エンドリツチ ヒーロー フェドラ ET	105,193
9	JP5H58096	K ホットロード パリス ET	102,199
10	JP4H58800	グリーンスター バンビーナ ET	102,000

No.	略号	本牛名号	乳代効果
1	JP3H59306	デイベロツブ ドラスティック ET	184,993
2	JP5H60039	センーミヤ LS フクキチ ET	183,847
3	JP5H58903	WHG ジムナスティック ミルン ET	178,312
4	JP3H59199	ファインデール AL ロッドマン	176,613
5	JP4H57844	イナパート LF スピリッツ ET	168,024
6	JP3H58982	ハツピークロス モデル ET	159,275
7	JP3H60253	ケーブインレット プラズマ ET	155,807
8	JP5H59513	フラールリツシュ ラグジュアリー ET	150,559
9	JP2H58916	NLBC ジェステイ ロソリオ	146,593
10	JP3H56757	サンワード STEP ドロリツチ ET	144,387

No.	略号	本牛名号	産乳成分
1	JP3H59136	オムラ ホット ランド ET	452
1	JP5H60039	センーミヤ LS フクキチ ET	452
3	JP3H59306	デイベロツブ ドラスティック ET	432
4	JP2H58916	NLBC ジェステイ ロソリオ	422
5	JP3H58982	ハツピークロス モデル ET	409
6	JP3H59199	ファインデール AL ロッドマン	385
7	JP5H59513	フラールリツシュ ラグジュアリー ET	381
8	JP3H58010	ファインデール ホット ブーティー ET	380
8	JP3H60253	ケーブインレット プラズマ ET	380
10	JP3H58868	デイベロツブ リトルスター ET	347

No.	略号	本牛名号	MILK
1	JP5H58903	WHG ジムナスティック ミルン ET	1,556
2	JP3H59199	ファインデール AL ロッドマン	1,545
3	JP3H59306	デイベロツブ ドラスティック ET	1,524
4	JP4H57844	イナパート LF スピリッツ ET	1,493
5	JP5H60039	センーミヤ LS フクキチ ET	1,444
6	JP3H56757	サンワード STEP ドロリツチ ET	1,390
7	JP5H57277	スパークエツチ デスアーク ET	1,370
8	JP3H60253	ケーブインレット プラズマ ET	1,323
9	JP3H58982	ハツピークロス モデル ET	1,265
10	JP3H58991	リープリング グットラックボーイ ET	1,179

No.	略号	本牛名号	FAT
1	JP3H59136	オムラ ホット ランド ET	97
2	JP3H58993	JC サルサ コーラル RED ET	85
3	JP3H58843	クリーク アチーバー プリズムドア	83
4	JP5H60039	センーミヤ LS フクキチ ET	78
5	JP3H58612	シマラギ リジットスター	76
6	JP3H58921	ヘイチャン ルーター OSE ポリー ET	74
7	JP3H58010	ファインデール ホット ブーティー ET	72
8	JP5H59104	WHG アウトレイ レーウイン ET	71
9	JP3H58995	インシュランス モレノ ステラ ET	70
9	JP3H59306	デイベロツブ ドラスティック ET	70

No.	略号	本牛名号	PRO
1	JP5H60039	センーミヤ LS フクキチ ET	64
2	JP3H59306	デイベロツブ ドラスティック ET	63
3	JP2H58916	NLBC ジェステイ ロソリオ	62
4	JP3H58982	ハツピークロス モデル ET	61
5	JP3H59199	ファインデール AL ロッドマン	60
6	JP3H59136	オムラ ホット ランド ET	56
7	JP3H60253	ケーブインレット プラズマ ET	54
8	JP5H59513	フラールリツシュ ラグジュアリー ET	53
9	JP3H58010	ファインデール ホット ブーティー ET	51
10	JP5H58096	K ホットロード パリス ET	48
10	JP5H58903	WHG ジムナスティック ミルン ET	48

No.	略号	本牛名号	耐久性成分
1	JP3H57843	ワイケーランド ファリス コンシエルジュ ET	228
2	JP5H58777	ローマンヒル スーパー マーサ ET	186
3	JP3H58155	デイベロツブ ウオー リア ET	183
4	JP3H60253	ケーブインレット プラズマ ET	162
5	JP4H59479	サミットリー ムーンウオーカー	155
6	JP3H58438	ハツピークロス レイゲン	150
7	JP3H58982	ハツピークロス モデル ET	147
8	JP5H59114	OAC ピーク フェスト ピーチボーイ ET	142
9	JP3H58612	シマラギ リジットスター	137
9	JP4H60041	スプライズ TMK スマイリー クラウン	137

No.	略号	本牛名号	決定得点
1	JP3H59199	ファインデール AL ロッドマン	1.73
2	JP3H58991	リープリング グットラックボーイ ET	1.52
3	JP3H59136	オムラ ホット ランド ET	1.43
4	JP3H58868	デイベロツブ リトルスター ET	1.35
5	JP3H58155	デイベロツブ ウオー リア ET	1.28
6	JP5H59259	フラールリツシュ モーゼ ET	1.16
7	JP3H58982	ハツピークロス モデル ET	1.12
8	JP3H58995	インシュランス モレノ ステラ ET	1.08
9	JP5H58903	WHG ジムナスティック ミルン ET	0.97
10	JP3H58010	ファインデール ホット ブーティー ET	0.96

No.	略号	本牛名号	乳器
1	JP3H58991	リープリング グットラックボーイ ET	2.15
2	JP3H59199	ファインデール AL ロッドマン	1.83
3	JP3H58155	デイベロツブ ウオー リア ET	1.81
4	JP3H59136	オムラ ホット ランド ET	1.73
5	JP3H58565	BRF ゲート ダンサー トム ET	1.63
6	JP3H58982	ハツピークロス モデル ET	1.56
7	JP3H58868	デイベロツブ リトルスター ET	1.50
8	JP3H58438	ハツピークロス レイゲン	1.41
9	JP3H58921	ヘイチャン ルーター OSE ポリー ET	1.38
10	JP5H58903	WHG ジムナスティック ミルン ET	1.37
10	JP5H59259	フラールリツシュ モーゼ ET	1.37

No.	略号	本牛名号	肢蹄
1	JP3H59199	ファインデール AL ロッドマン	1.08
2	JP3H59136	オムラ ホット ランド ET	0.96
3	JP5H58096	K ホットロード パリス ET	0.93
4	JP5H58777	ローマンヒル スーパー マーサ ET	0.62
5	JP3H57843	ワイケーランド ファリス コンシエルジュ ET	0.60
6	JP5H59513	フラールリツシュ ラグジュアリー ET	0.59
7	JP3H58010	ファインデール ホット ブーティー ET	0.56
8	JP3H58438	ハツピークロス レイゲン	0.55
9	JP3H58991	リープリング グットラックボーイ ET	0.49
9	JP3H58995	インシュランス モレノ ステラ ET	0.49

No.	略号	本牛名号	後乳頭の配置
1	JP5H60136	ピュアソウル ビジヨン DR ウエルダ	-2.10
2	JP5H59104	WHG アウトレイ レーウイン ET	-1.45
3	JP5H57277	スパークエツチ デスアーク ET	-1.13
4	JP4H59479	サミットリー ムーンウオーカー	-1.02
5	JP3H58515	デイベロツブ バブリー パローズ ET	-0.86
6	JP4H57882	TLM アセンデッド マスター	-0.63
7	JP3H58993	JC サルサ コーラル RED ET	-0.45
8	JP5H60039	センーミヤ LS フクキチ ET	-0.26
9	JP5H58237	サンライズ ジョング シヤムロツク ET	-0.14
10	JP3H58247	ポーマツズ アルタバンコ ウーノ ET	0.01

ケーブインレット プラズマ ET

NEW

FFFFFF A1/A2



GNTP No.
5

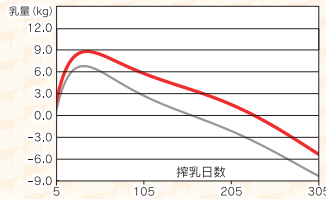
GH-X♀
4月販売開始予定

- ◆ 国内初導入！産乳能力の高さと好乳器が特徴の“ジースアンドジース スーパーサイア 3104”VG-87ファミリー
- ◆ 優れた産乳成分と在群能力、高い乳代効果で経営に貢献！
- ◆ 耐久性に優れた中程度の体サイズと理想的な尻の角度をもつ



クリーンヒル リフレクター ジース ET

- ♂ リーニングハウス クリート ET
 - ♂ S-S-I ファーストクラス フラッグシップ ET
 - ♀ リーニングハウス KNGBY 21324 ET
- ♀ バンデンバー ジ マグナス ジース VG-88
 - ♂ ウェット タフィナフ マグナス ET
 - ♀ クリーンヒル リフレクター ジース ET VG-85
 - ♂ S-S-I モーグル リフレクター



耐久性成分 全国第4位	在群能力 全国第6位	乳代効果 全国第7位
乳蛋白質量 全国第7位	産乳成分 全国第8位	乳量 全国第8位

GNTP
+3,262

長命連産効果 **+100,581円**
乳代効果 **+155,807円**

産乳成分 **+380** 耐久性成分 **+162** 疾病繁殖成分 **+10**

決定得点 +0.47 (73%R 24D/18H)	M +1,323 kg (86%R 32D/22H)
乳用強健性 -0.05 乳器 +0.89	F +65 kg +0.13%
体貌と骨格 +0.25 肢蹄 +0.10	SNF +110 kg +0.00%
乳房指数 +1.15 大きさ指数 -0.72	P +54 kg +0.08%

娘牛平均成績	M 11,363 kg 決定得点 78.9
	F 456 kg 4.05%
	SNF 977 kg 8.59%
	P 372 kg 3.28%

繁殖性指数 -0.11
未経産娘牛受胎率 56% (33%R)
初産娘牛受胎率 44% (35%R)
空胎日数 133日 (41%R)
産子難産率 5 (46%R)
娘牛難産率 5 (23%R)
産子死産率 5 (30%R)
娘牛死産率 2 (31%R)

氣質 101 在群能力 +2.55 (49%R)
搾乳性 99 泌乳持続性 +1.06 (73%R)
体細胞スコア 1.99 暑熱耐性 -2.30 (25%R)
子牛生存能力 +1.32 (21%R)

形質	程度	-2	-1	0	+1	+2	程度	SBV
高さ	低い						高い	0.58
胸の幅	狭い						広い	1.16
体の深さ	浅い						深い	1.76
肋の構造	欠く						富む	0.21
B C S	痩せ						肥え	1.15
尻の角度	坐骨高						坐骨低	0.39
坐骨幅	狭い						広い	1.53
後肢側望	直飛						曲飛	0.77
後肢後望	寄る						平行	1.12
蹄の角度	小さい						大きい	0.48
前乳房の付着	弱い						強い	1.65
後乳房の高さ	低い						高い	2.15
後乳房の幅	狭い						広い	0.95
乳房のけん垂	弱い						強い	0.81
乳房の深さ	深い						浅い	2.62
乳房の傾斜	後傾斜						前傾斜	0.21
前乳頭の配置	外付						内付	0.53
後乳頭の配置	外付						内付	1.97
前乳頭の長さ	短い						長い	1.61
体貌と骨格	低い						高い	0.38
肢蹄	低い						高い	0.31
乳用強健性	低い						高い	0.09
乳器	低い						高い	1.65
決定得点	低い						高い	1.01



ノームソフィ プラズマ
豊頃町/農事組合法人 農夢 所有 母の父/BRF スカイ ウオーカー ET

ノームソフィ プラズマ

FFFFFF A2/A2



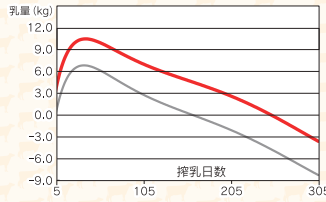
ハッピークロス モデル ET

- ◆ 世界で活躍する優れた長命性が特徴の“ルディー ミツシー”ファミリー
- ◆ 在群能力と体細胞スコア・乳成分改良に優れる！
- ◆ ファミリー譲りの長命連産効果と付着・高さに優れる 全国第6位の乳器改良効果！



パインツリー マーサ シーン ET

- ♂ ピーク アルタモレノ ET
 - ♂ コーブ UPD ハンター サルビノ
 - ♀ OCD モーグル アブラカダブラ ET
- ♀ パインツリー 9882 プロフ 7014 ET VG-86
 - ♂ S-SI パーティーロツク プロフィット ET
 - ♀ OCD スーパーサイアー 9882 ET VG-86
 - ♂ シーガルベイ スーパーサイアー ET



長命連産効果 全国第1位	在群能力 全国第4位	SNF量 全国第4位
乳蛋白質量 全国第4位	産乳成分 全国第5位	乳代効果 全国第6位
乳器 全国第6位	耐久性成分 全国第7位	決定得点 全国第7位

GNTP +3,347

長命連産効果 +116,176円
乳代効果 +159,275円

産乳成分 +409 耐久性成分 +147 疾病繁殖成分 +41

決定得点 +1.12 (80%R 42D/32H)	M +1,265 kg (91%R 51D/38H)
乳用強健性 +0.74 乳器 +1.56	F +63 kg +0.14%
体貌と骨格 +0.67 肢蹄 +0.09	SNF +138 kg +0.22%
乳房指数 +1.61 大きさ指数 +1.18	P +61 kg +0.18%

M 12,395 kg 決定得点 79.9	繁殖性指数 -0.31
F 482 kg 3.90%	未経産娘牛受胎率 59% (41%R)
SNF 1,078 kg 8.69%	初産娘牛受胎率 40% (47%R)
P 411 kg 3.31%	空胎日数 136日 (56%R)

気質 102 在群能力 +2.73 (65%R)	産子難産率 4 (54%R)
搾乳性 100 泌乳持続性 +1.10 (85%R)	娘牛難産率 4 (32%R)
体細胞スコア 1.58 暑熱耐性 -0.90 (33%R)	産子死産率 6 (39%R)
子牛生存能力 -0.24 (30%R)	娘牛死産率 1 (43%R)

形質	程度	-2	-1	0	+1	+2	程度	SBV
高さ	低い						高い	2.18
胸の幅	狭い						広い	0.95
体の深さ	浅い						深い	0.24
肋の構造	欠く						富む	1.77
B C S	痩せ				☆		肥え	1.46
尻の角度	坐骨高				☆		坐骨低	2.51
坐骨幅	狭い						広い	0.50
後肢側望	直飛			☆			曲飛	0.25
後肢後望	寄る						平行	0.16
蹄の角度	小さい			☆			大きい	0.57
前乳房の付着	弱い						強い	2.72
後乳房の高さ	低い						高い	3.32
後乳房の幅	狭い						広い	0.16
乳房のけん垂	弱い						強い	1.65
乳房の深さ	深い						浅い	2.74
乳房の傾斜	後傾斜		☆				前傾斜	0.25
前乳頭の配置	外付			☆			内付	1.52
後乳頭の配置	外付						内付	1.86
前乳頭の長さ	短い				☆		長い	0.85
体貌と骨格	低い						高い	1.00
肢蹄	低い						高い	0.28
乳用強健性	低い						高い	1.30
乳器	低い						高い	2.88
決定得点	低い						高い	2.38

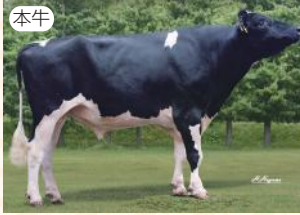


ベルレイク ハッピークロス ピュア (2産目)
池田町 / 株式会社 鈴木牧場 所有 母の父 / STE オティール ピュア ET

ベルレイク ハッピークロス ピュア (2産目)

デイベロツプ ドラスティック ET

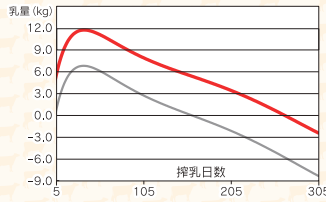
FCFFFFFF A2/A2



ウエブビュー ガボアー マイカラ ET

- ◆ 優れた泌乳能力と好繁殖性・機能的体型の“ウエブビュー ガボアー マイカラ ET”ファミリー
- ◆ 乳量+1,500kg超え！乳成分の改良にも優れ、全国**第1位**の極めて高い乳代効果を発揮！
- ◆ 後乳房の高さ・幅に優れた付着の強い乳器が特徴！

- ♂ ピーク アルタモントーヤ ET
 - ♂ ピーク アルタモレノ ET
 - ♀ リスモア ミステイ
- ♀ リーニングハウス ジエディ 22480 ET
 - ♂ S-SI モントロス ジエダイ ET
 - ♀ ウエブビュー タータム 7533 ET VG-88
 - ♂ ミスター ウェルカム SSI ウーノ タータム ET



乳代効果 全国第1位	SNF量 全国第1位	乳蛋白質量 全国第2位
産乳成分 全国第3位	乳量 全国第3位	長命連産効果 全国第6位
乳脂量 全国第9位		

GNTP +3,296
 長命連産効果 **+108,084円**
 乳代効果 **+184,993円**

産乳成分 **+432** 耐久性成分 **+112** 疾病繁殖成分 **-30**

決定得点 +0.63 (79%R 37D/32H)	M +1,524kg (89%R 46D/39H)
乳用強健性 +0.50 乳器 +1.08	F +70kg +0.09%
体貌と骨格 +0.20 肢蹄 -0.02	SNF +154kg +0.18%
乳房指数 +0.90 大きさ指数 +0.42	P +63kg +0.13%

娘牛平均成績	M 12,080 kg 決定得点 80.2
	F 465 kg 3.86%
	SNF 1,047 kg 8.67%
	P 397 kg 3.29%

繁殖性指数 -1.18
未経産娘牛受胎率 55% (44%R)
初産娘牛受胎率 39% (49%R)
空胎日数 143日 (56%R)
産子難産率 4 (55%R)
娘牛難産率 5 (35%R)
産子死産率 6 (43%R)
娘牛死産率 1 (44%R)

氣質 101 在群能力 +2.14 (62%R)
搾乳性 98 泌乳持続性 +1.20 (80%R)
体細胞スコア 1.77 暑熱耐性 -0.43 (35%R)
子牛生存能力 +2.38 (33%R)

形質	程度	-2	-1	0	+1	+2	程度	SBV
高さ	低い						高い	1.45
胸の幅	狭い						広い	0.71
体の深さ	浅い						深い	0.33
肋の構造	欠く						富む	1.72
B C S	痩せ						肥え	1.32
尻の角度	坐骨高						坐骨低	0.05
坐骨幅	狭い						広い	1.04
後肢側望	直飛						曲飛	0.52
後肢後望	寄る						平行	1.28
蹄の角度	小さい						大きい	1.19
前乳房の付着	弱い						強い	1.85
後乳房の高さ	低い						高い	2.06
後乳房の幅	狭い						広い	1.74
乳房のけん垂	弱い						強い	0.94
乳房の深さ	深い						浅い	1.73
乳房の傾斜	後傾斜						前傾斜	0.09
前乳頭の配置	外付						内付	1.23
後乳頭の配置	外付						内付	2.79
前乳頭の長さ	短い						長い	0.21
体貌と骨格	低い						高い	0.30
肢蹄	低い						高い	0.06
乳用強健性	低い						高い	0.89
乳器	低い						高い	2.01
決定得点	低い						高い	1.33

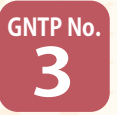


リバーサイド デイステイニー ガンタ
 苫小牧市/有限会社 溝口牧場 所有 母の父/コープ オースタイル オーマン ジャスト ET



ロングフィールド ドラスティック タイディ
 興部町/河原牧場 所有 母の父/クリアエコー アルタ R2 ET

CFFFFFF A2/A2



オムラ

ホットランド ET

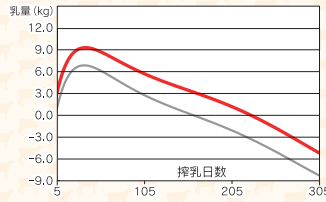
GH-X ♀

- ◆ EXを多数輩出！鮮明なフレームと機能的な乳器を備える
“ウエルカム バクスター ライラ ET” EX-91ファミリー
- ◆ 肢蹄 **No.2**、決定得点 **No.3**、乳器 **No.4**！
体型改良のスペシャリスト！！
- ◆ 優れた長命連産効果と全国 **第1位**の産乳成分も兼ね備える！



リックランド スーパーサイアー 4577

- ♂ ピーク ホットライン ET
 - ♂ グレンディーヘイブン アルタホットロッド
 - ♀ ジエイモア モーグル ホステイス ET
- ♀ リックランド エスシー 5498 7609 ET EX-90
 - ♂ S-SI ファーストクラス ファイブ スター ET
 - ♀ リックランド キングボーイ 5498 ET VG-88
 - ♂ モーニングビュー MCC キングボーイ ET



産乳成分 全国 第1位	乳脂量 全国 第1位	肢蹄 全国 第2位
決定得点 全国 第3位	乳脂% 全国 第3位	SNF% 全国 第3位
乳蛋白質% 全国 第3位	乳器 全国 第4位	長命連産効果 全国 第5位

GNTP +3,291

長命連産効果 **+110,742円**
乳代効果 **+134,106円**

産乳成分 **+452** 耐久性成分 **+60** 疾病繁殖成分 **-15**

決定得点 +1.43 (78%R 35D/30H)	M +855kg (89%R 45D/39H)
乳用強健性 +0.77 乳器 +1.73	F +97kg +0.60%
体貌と骨格 +0.84 肢蹄 +0.96	SNF +114kg +0.28%
乳房指数 +1.91 大きさ指数 +2.22	P +56kg +0.27%

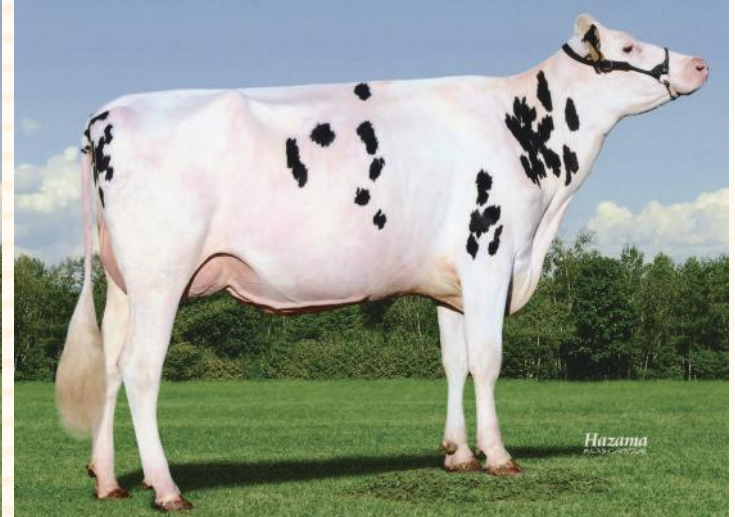
M 11,393kg 決定得点 80.1	繁殖性指数 -0.97
F 481kg 4.22%	未経産娘牛受胎率 56% (41%R)
SNF 1,002kg 8.78%	初産娘牛受胎率 38% (47%R)
P 391kg 3.42%	空胎日数 140日 (56%R)

気質 98 在群能力 +0.45 (63%R)	産子難産率 4 (52%R)
搾乳性 100 泌乳持続性 +0.71 (83%R)	娘牛難産率 3 (32%R)
体細胞スコア 1.69 暑熱耐性 +1.40 (31%R)	産子死産率 7 (38%R)
子牛生存能力 +2.16 (28%R)	娘牛死産率 1 (42%R)

形質	程度	-2	-1	0	+1	+2	程度	SBV
高さ	低い						高い	2.72
胸の幅	狭い						広い	2.27
体の深さ	浅い						深い	1.61
肋の構造	欠く						富む	0.88
B C S	痩せ				☆		肥え	0.24
尻の角度	坐骨高				☆		坐骨低	0.37
坐骨幅	狭い						広い	2.39
後肢側望	直飛			☆			曲飛	1.63
後肢後望	寄る						平行	1.59
蹄の角度	小さい			☆			大きい	3.80
前乳房の付着	弱い						強い	3.77
後乳房の高さ	低い						高い	2.81
後乳房の幅	狭い						広い	2.02
乳房のけん垂	弱い						強い	0.83
乳房の深さ	深い						浅い	3.11
乳房の傾斜	後傾斜			☆			前傾斜	0.42
前乳頭の配置	外付				☆		内付	1.59
後乳頭の配置	外付				☆		内付	1.71
前乳頭の長さ	短い					☆	長い	0.66
体貌と骨格	低い						高い	1.26
肢蹄	低い						高い	2.86
乳用強健性	低い						高い	1.36
乳器	低い						高い	3.19
決定得点	低い						高い	3.04



カウンテス ホットランド キヤスト
広尾町/中川牧場 所有 母の父/ミッドフィールド CCM アイオーン



エンバイア ホットランド リートン
広尾町/中川牧場 所有 母の父/レイパー ナイアグラ パリツシュ ET

デイベロツプ リトルスター

ET

FFFFFF A2/A2

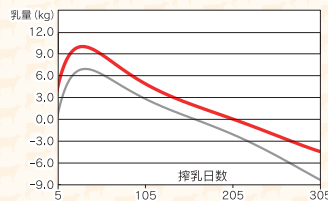


- ◆ 曾祖母は好体型・高インデックスカウとして著名な“クッキーカッター モム ハロー ET”
- ◆ 全きょうだいは史上最高額の約**2.5億円**で取引された“S-S-I ドック ハブ ノット 8784 ET” EX-96
- ◆ 乳用強健性 **No.1**、決定得点 **No.4** の好体型と高い産乳成分で牛群のレベルアップに最適!



クッキーカッター モム ハロー ET

- ♂ ウッドクレスト キング ドック
 - ♂ モーニングビュー MCC キングボーイ ET
 - ♀ WCD-ZBW マック ダディ ET
- ♀ フライハイアー ジエディ ハブノット ET VG-87
 - ♂ S-S-I モントロス ジエディ ET
 - ♀ クッキーカッター マーシー ハツシズ ET VG-85
 - ♂ コープ ボスサイド マツセイ ET



体貌と骨格 全国第 1 位	乳用強健性 全国第 1 位	決定得点 全国第 4 位
乳器 全国第 7 位	産乳成分 全国第 10 位	

GNTP **+2,987**

長命連産効果 **+66,713円**
 乳代効果 **+118,389円**

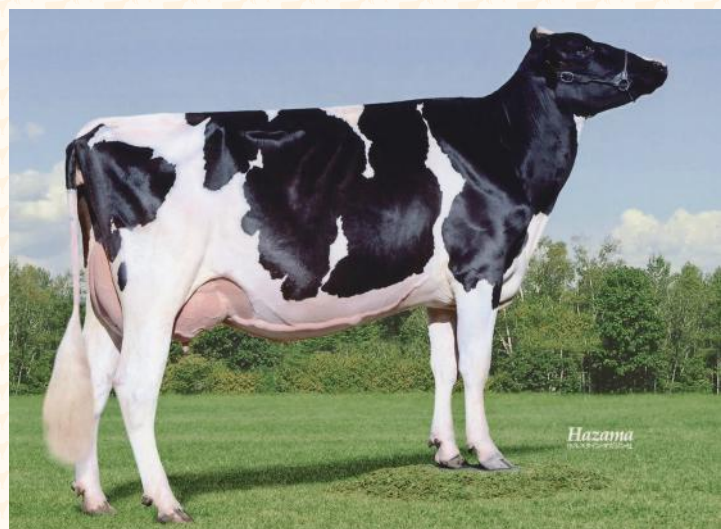
産乳成分 **+347** 耐久性成分 **+54** 疾病繁殖成分 **-28**

決定得点 +1.35 (78%R 33D/27H)	M	+865 kg (90%R 43D/36H)
乳用強健性 +1.63 乳器 +1.50	F	+65 kg +0.30%
体貌と骨格 +1.38 肢蹄 +0.35	SNF	+97 kg +0.18%
乳房指数 +1.22 大きさ指数 +2.01	P	+47 kg +0.18%

M 11,898 kg 決定得点 80.9	繁殖性指数 -0.73
F 466 kg 3.95%	未経産娘牛受胎率 58% (46%R)
SNF 1,030 kg 8.66%	初産娘牛受胎率 39% (51%R)
P 391 kg 3.30%	空胎日数 141日 (57%R)

気質 101 在群能力 +1.06 (65%R)	産子難産率 6 (84%R)
搾乳性 100 泌乳持続性 +0.12 (85%R)	娘牛難産率 5 (40%R)
体細胞スコア 1.89 暑熱耐性 -2.19 (40%R)	産子死産率 6 (72%R)
子牛生存能力 -0.01 (38%R)	娘牛死産率 2 (48%R)

形質	程度	-2	-1	0	+1	+2	程度	SBV
高さ	低い						高い	2.37
胸の幅	狭い						広い	1.75
体の深さ	浅い						深い	1.84
肋の構造	欠く						富む	2.77
B C S	痩せ				☆		肥え	2.65
尻の角度	坐骨高				☆		坐骨低	0.61
坐骨幅	狭い						広い	2.05
後肢側望	直飛			☆			曲飛	0.89
後肢後望	寄る						平行	0.50
蹄の角度	小さい			☆			大きい	0.91
前乳房の付着	弱い						強い	1.62
後乳房の高さ	低い						高い	2.27
後乳房の幅	狭い						広い	2.48
乳房のけん垂	弱い						強い	0.16
乳房の深さ	深い						浅い	1.60
乳房の傾斜	後傾斜		☆				前傾斜	0.12
前乳頭の配置	外付			☆			内付	1.49
後乳頭の配置	外付				☆		内付	2.03
前乳頭の長さ	短い					☆	長い	0.94
体貌と骨格	低い						高い	2.07
肢蹄	低い						高い	1.04
乳用強健性	低い						高い	2.88
乳器	低い						高い	2.78
決定得点	低い						高い	2.87



ウエルフィールド シバー パリツシュ (2産目)
 幕別町/井田牧場 所有 母の父/レイバー ナイアグラ パリツシュ ET



S-S-I ドック ハブ ノット 8784 ET EX-96
 リトルスター全きょうだい

ファインデール AL ロッドマン

FFFFFF A1/A2



GNTP No.
9

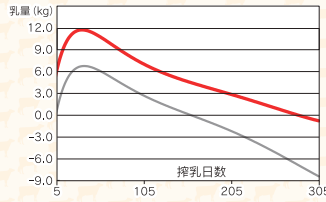
GH-X ♀

- ◆ 母系はブーティーを輩出した体型と産乳能力に優れる“オカト マリタ”ファミリー
- ◆ 決定得点 **No.1**、肢蹄 **No.1**、乳器 **No.2**！ 体型改良のエキスパート！
- ◆ 全国 **第4位**の乳代効果と低い体細胞スコアでトータルバランスに優れる種雄牛！
- ◆ モーグル、スーパーサイアーを含まない血統構成で交配しやすい



ファインデール B ロッド ET

- ♂ ホクレン EDS アルタイル ET
 - ♂ デスー アルタリーフ ET
 - ♀ EDG ライリー ギヤラクシー 2364 ET
- ♀ ファインデール B ロッド ET GP-84
 - ♂ グレンディーヘイブン アルタホツロッド
 - ♀ デューグッドビー プレツシング ET GP-84
 - ♂ デスー 11236 パリスト ET



肢蹄 全国 第1位	決定得点 全国 第1位	乳器 全国 第2位
乳量 全国 第2位	乳用強健性 全国 第3位	SNF量 全国 第3位
乳代効果 全国 第4位	体貌と骨格 全国 第4位	乳蛋白質量 全国 第5位

GNTP
+3,153

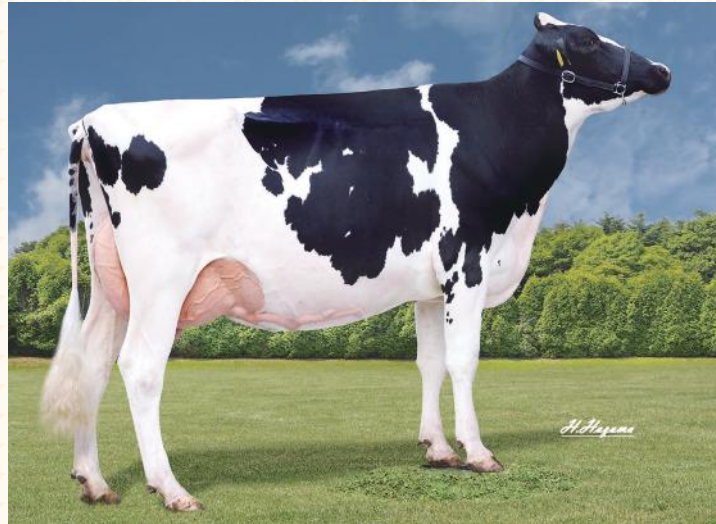
長命連産効果 **+100,721円**
乳代効果 **+176,613円**

産乳成分 +385	耐久性成分 +94	疾病繁殖成分 -20
決定得点 +1.73 (81%R 47D/27H)	M +1,545kg (91%R 54D/33H)	
乳用強健性 +1.40	乳器 +1.83	F +53kg -0.06%
体貌と骨格 +1.27	肢蹄 +1.08	SNF +145kg +0.09%
乳房指数 +1.37	大きさ指数 +2.31	P +60kg +0.09%

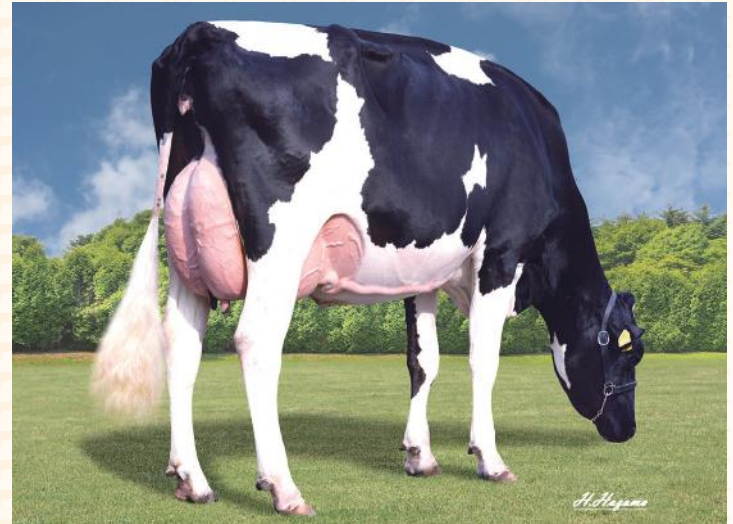
娘牛平均成績	M 12,231 kg 決定得点 82.0	繁殖性指数 -0.89
	F 476 kg 3.88%	未経産娘牛受胎率 55% (38%R)
	SNF 1,046 kg 8.55%	初産娘牛受胎率 40% (45%R)
	P 394 kg 3.22%	空胎日数 141日 (54%R)

氣質 101	在群能力 +1.43 (64%R)	産子難産率 5 (50%R)
搾乳性 100	泌乳持続性 +1.10 (85%R)	娘牛難産率 4 (30%R)
体細胞スコア 1.82	暑熱耐性 -0.75 (36%R)	産子死産率 6 (35%R)
	子牛生存能力 +1.23 (27%R)	娘牛死産率 3 (39%R)

形質	程度	-2	-1	0	+1	+2	程度	SBV
高さ	低い						高い	2.90
胸の幅	狭い						広い	1.58
体の深さ	浅い						深い	2.31
肋の構造	欠く						富む	2.71
B C S	痩せ				☆		肥え	0.90
尻の角度	坐骨高				☆		坐骨低	0.35
坐骨幅	狭い						広い	1.81
後肢側望	直飛		☆				曲飛	2.16
後肢後望	寄る						平行	1.16
蹄の角度	小さい			☆			大きい	1.51
前乳房の付着	弱い						強い	2.06
後乳房の高さ	低い						高い	2.55
後乳房の幅	狭い						広い	3.29
乳房のけん垂	弱い						強い	1.08
乳房の深さ	深い						浅い	1.91
乳房の傾斜	後傾斜		☆				前傾斜	2.30
前乳頭の配置	外付			☆			内付	3.23
後乳頭の配置	外付		☆				内付	3.79
前乳頭の長さ	短い				☆		長い	0.69
体貌と骨格	低い						高い	1.90
肢蹄	低い						高い	3.23
乳用強健性	低い						高い	2.46
乳器	低い						高い	3.39
決定得点	低い						高い	3.69



ライブリー スポッティ シルビア(2産目)
別海町/山田牧場 所有 母の父/バインツリー シド ET



ライブリー フラージェイナス ロッドマン(2産目)
別海町/山田牧場 所有 母の父/ミスター オーブリー GD アトニー ET

ワイケーランド ファリス コンシエルジュ ET

MWC FFFFFFF A1/A2

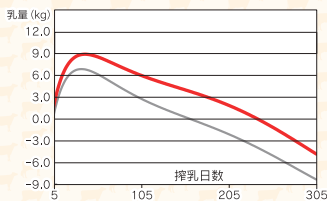


- ◆ 国内唯一のコブラ息牛!
- ◆ 全国**第1位**の在群能力と長命連産効果に加え、優れた繁殖性で牛群で長く活躍!
- ◆ 正確な骨格構造を持つ娘牛はショウリングでも多数活躍中!



OCD モーグル ジエンナ フィツシャー ET

- ♂ ダブルイーグル ランサム コブラ ET
 - ♂ デスー ランソム ET
 - ♀ レバツシュ エクスブロード キアンナ
- ♀ OCD ミッドナイト ファリス ET VG-86
 - ♂ S-SI エビツク ミッドナイト ET
 - ♀ OCD モーグル ジエンナ フィツシャー ET EX-93
 - ♂ マウントフィールド SSI DCY モーグル ET



耐久性成分
全国**第1位**

肢蹄
全国**第5位**

在群能力
全国**第1位**

長命連産効果
全国**第4位**

GNTP
+2,794

長命連産効果
+112,245円
乳代効果
+107,229円

産乳成分 **+184** 耐久性成分 **+228** 疾病繁殖成分 **-25**

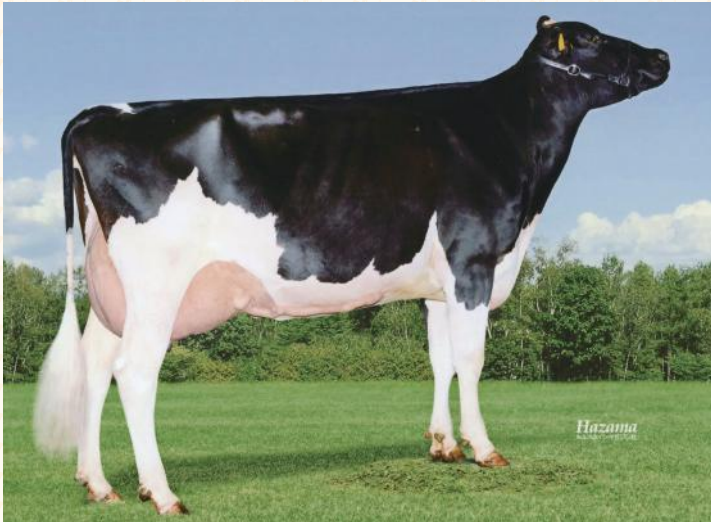
決定得点 +0.79 (88%R 97D/75H)	M	+949 kg (96%R 160D/129H)
乳用強健性 -0.17 乳器 +1.09	F	+39 kg +0.02%
体貌と骨格 +0.51 肢蹄 +0.60	SNF	+80 kg -0.03%
乳房指数 +1.23 大きさ指数 +0.07	P	+23 kg -0.08%

娘牛平均成績	M	11,632 kg	決定得点 80.2
	F	453 kg	3.93%
	SNF	1,000 kg	8.61%
	P	373 kg	3.23%

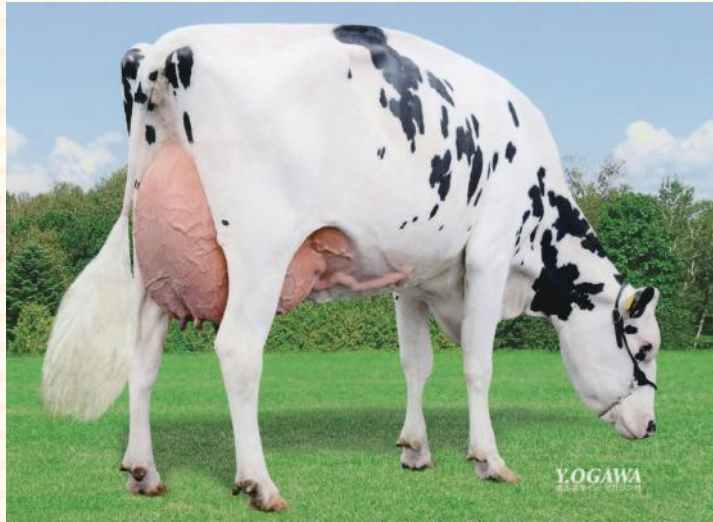
繁殖性指数 +0.11
未経産娘牛受胎率 53% (93%R)
初産娘牛受胎率 45% (60%R)
空胎日数 121日 (62%R)
産子難産率 4 (98%R)
娘牛難産率 2 (61%R)
産子死産率 5 (97%R)
娘牛死産率 1 (75%R)

気質 99	在群能力 +3.88 (65%R)
搾乳性 101	泌乳持続性 +1.32 (91%R)
体細胞スコア 2.49	暑熱耐性 -1.62 (32%R)
	子牛生存能力 -0.24 (93%R)

形質	程度	-2	-1	0	+1	+2	程度	SBV
高さ	低い						高い	1.65
胸の幅	狭い						広い	0.32
体の深さ	浅い						深い	1.33
肋の構造	欠く						富む	0.38
B C S	痩せ				☆		肥え	0.64
尻の角度	坐骨高				☆		坐骨低	0.19
坐骨幅	狭い						広い	1.16
後肢側望	直飛						曲飛	0.85
後肢後望	寄る			☆			平行	1.19
蹄の角度	小さい				☆		大きい	0.44
前乳房の付着	弱い						強い	1.06
後乳房の高さ	低い						高い	2.10
後乳房の幅	狭い						広い	0.00
乳房のけん垂	弱い						強い	0.73
乳房の深さ	深い						浅い	2.38
乳房の傾斜	後傾斜			☆			前傾斜	0.46
前乳頭の配置	外付				☆		内付	2.24
後乳頭の配置	外付						内付	1.58
前乳頭の長さ	短い					☆	長い	1.07
体貌と骨格	低い						高い	0.76
肢蹄	低い						高い	1.79
乳用強健性	低い						高い	0.31
乳器	低い						高い	2.01
決定得点	低い						高い	1.68



グリット ベツジ コンシエルジュ(3産目)
浜中町/熊谷牧場 所有 母の父/ルッツブルックビュー パート ET



SUGA-LA ホープ コンシエルジュ(2産目)
枝幸町/菅原牧場 所有 母の父/モーニングビュー SHTL ソクラテス ET

シマラギ リジットスター

FFFFFF A1/A2



GNTP No. **6**

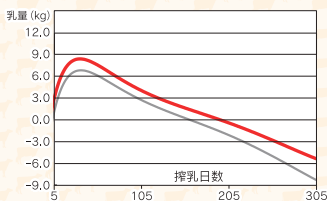
GH-X ♀

- ◆ JC スター×セーブ×モーグルのアウトクロスブル!
- ◆ 曾祖母は好体型・高インデックスカウとして人気の“スーパー ロクシー”
- ◆ 疾病繁殖成分に優れ、体細胞スコアの低さは全国**第5位!**



モーニングビュー スーパー ロクシー

- ♂ グリーンエンジェル ラークレスト JC スター ET
 - ♂ コインファームス ジェイシー CRI ET
 - ♀ ラークレスト カラマリ ET
- ♀ シマラギ MV セーブ レーネア ET
 - ♂ ケーマナー エピック セーブ ET
 - ♀ モーニングビュー MGL レーネア ET VG-88
 - ♂ マウントフィールド SSI DCY モーグル ET



疾病繁殖成分 全国 第3位	体細胞スコア 全国 第5位	乳脂量 全国 第5位
乳脂% 全国 第5位	繁殖性指数 全国 第6位	在群能力 全国 第7位
耐久性成分 全国 第9位		

GNTP +3,215

長命連産効果 **+96,982円**
乳代効果 **+102,141円**

産乳成分 **+341** 耐久性成分 **+137** 疾病繁殖成分 **+114**

決定得点 +0.26 (77%R 28D/22H)	M +656 kg (89%R 36D/29H)
乳用強健性 -0.41 乳器 +0.72	F +76 kg +0.50%
体貌と骨格 -0.17 肢蹄 -0.05	SNF +77 kg +0.17%
乳房指数 +0.98 大きさ指数 -0.18	P +41 kg +0.19%

M	11,256 kg	決定得点	79.3
F	483 kg		4.29%
SNF	978 kg		8.69%
P	376 kg		3.35%

繁殖性指数 +0.74
未経産娘牛受胎率 62% (43%R)
初産娘牛受胎率 46% (48%R)
空胎日数 129日 (56%R)
産子難産率 5 (65%R)
娘牛難産率 5 (39%R)
産子死産率 5 (52%R)
娘牛死産率 2 (46%R)

気質 101	在群能力 +2.41 (62%R)
搾乳性 100	泌乳持続性 +0.81 (85%R)
体細胞スコア 1.46	暑熱耐性 +1.65 (39%R)
	子牛生存能力 +0.44 (35%R)

形質	程度	-2	-1	0	+1	+2	程度	SBV
高さ	低い						高い	0.26
胸の幅	狭い						広い	0.08
体の深さ	浅い						深い	0.75
肋の構造	欠く						富む	0.47
B C S	痩せ						肥え	1.54
尻の角度	坐骨高						坐骨低	0.32
坐骨幅	狭い						広い	0.80
後肢側望	直飛						曲飛	1.57
後肢後望	寄る						平行	0.75
蹄の角度	小さい						大きい	0.35
前乳房の付着	弱い						強い	1.85
後乳房の高さ	低い						高い	1.18
後乳房の幅	狭い						広い	0.77
乳房のけん垂	弱い						強い	0.31
乳房の深さ	深い						浅い	2.37
乳房の傾斜	後傾斜						前傾斜	2.17
前乳頭の配置	外付						内付	3.14
後乳頭の配置	外付						内付	3.19
前乳頭の長さ	短い						長い	1.55
体貌と骨格	低い						高い	0.26
肢蹄	低い						高い	0.15
乳用強健性	低い						高い	0.71
乳器	低い						高い	1.33
決定得点	低い						高い	0.56



シエントルブリーズ ブラッドリジットスター
別海町/真下牧場 所有 母の父/R-E-W シーパー ET

エンプレス リジットスター マスコット
紋別市/株式会社 ぼんどうファーム 所有 母の父/シラービュー ギヤレット ET

JP3H58010

FINEDALE HOT
BOOTEE ET

◆ 個体識別番号: 13756-1956-9
◆ 繁殖者: アメリカンデューグッド/デューグッドファーム

◆ 平成28年8月4日生
◆ 生産者: 北海道株式会社ファンテール

GNTP No.
13

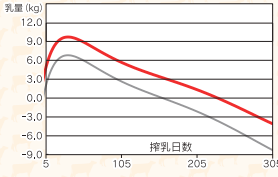
ファインデール ホット ブーティー ET



FFFFFFF A2/A2



- グレンディーハイブン アルタホットロッド
 - ④ デスー ジエロッド 1223 ET
 - ⑤ グレンディーハイブン アイオータ パンビ ET
- ⑤ デューグッドビー プレッシング ET GP-84
 - ④ デスー 11236 パリスト ET
 - ⑤ デューグッド ブラック イーグル ET EX-90
 - ④ リバハリ 2338 ナイグラ ET



ロック ブーティー エアロスター(3産目)
釧路市/廣瀬牧場 所有 母の父/ドミコール チェリオス ET

乳用強健性
全国第6位

肢蹄
全国第7位

GNTP +3,052

長命連産効果 +82,165円
乳代効果 +135,792円

産乳成分 +380 耐久性成分 +86 疾病繁殖成分 -105

決定得点 +0.96 (98%R 1256D/471H)	M +1,027 kg (99%R 3979D/1060H)
乳用強健性 +0.92 乳器 +1.09	F +72 kg +0.31%
体貌と骨格 +0.50 肢蹄 +0.56	SNF +105 kg +0.14%
乳房指数 +1.22 大きさ指数 +1.31	P +51 kg +0.17%

娘牛平均成績	M 12,140 kg 決定得点 81.8
	F 497 kg 4.11%
	SNF 1,055 kg 8.70%
	P 406 kg 3.35%

繁殖性指数 -1.51
未經産娘牛受胎率 54%(96%R)
初産娘牛受胎率 36%(95%R)
空胎日数 143日(97%R)

氣質 101 在群能力 +1.31 (98%R)
搾乳性 102 泌乳持続性 +0.56 (99%R)
体細胞スコア 2.23 暑熱耐性 +2.05 (89%R)
子牛生存能力 +0.74 (94%R)

産子難産率 4 (98%R)
娘牛難産率 3 (92%R)
産子死産率 6 (97%R)
娘牛死産率 1 (96%R)

形質	程度	-2	-1	0	+1	+2	程度	SBV
高	さ低い						高い	2.98
胸の幅	狭い						広い	0.66
体の深さ	浅い						深い	0.01
肋の構造	欠く						富む	1.94
B C S	痩せ				☆		肥え	1.59
尻の角度	坐骨高				☆		坐骨低	0.09
坐骨幅	狭い						広い	0.62
後肢側望	直飛				☆		曲飛	0.82
後肢後望	寄る						平行	0.38
蹄の角度	小さい				☆		大きい	1.16
前乳房の付着	弱い						強い	1.61
後乳房の高さ	低い						高い	0.50
後乳房の幅	狭い						広い	2.15
乳房のけん垂	深い						強い	0.04
乳房の深さ	深い						浅い	2.45
乳房の傾斜	後傾斜				☆		前傾斜	2.23
前乳頭の配置	外付				☆		内付	2.81
後乳頭の配置	外付				☆		内付	2.52
前乳頭の長さ	短い					☆	長い	1.91
体貌と骨格	低い						高い	0.74
肢蹄	低い						高い	1.67
乳用強健性	低い						高い	1.62
乳器	低い						高い	2.02
決定得点	低い						高い	2.04

JP3H58843

CREEK ACHIEVER
PRISM DOOR

◆ 個体識別番号: 14080-0936-7
◆ 生産者: 北海道片岡康太郎氏

◆ 平成30年4月21日生

GNTP No.
24

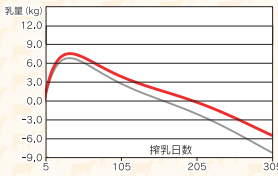
クリーク アチーバー プリズム ドア



FFFFFFF A2/A2



- ABS アチーバー ET
 - ④ ウッドクレスト モーグル ヨダー ET
 - ⑤ コンバSTR AMRC AE J925 ET
- ⑤ クリーク ドアマン ブラネット GP-82
 - ④ パルピツソ ドアマン ET
 - ⑤ クリーク モーグル タビサ GP-81
 - ④ マウントフィールド SSI DCY モーグル ET



BRF ソメイ プリズム ワールド フタゴ(2産目)
美瑛町/(株)ベリッツランドファーム 所有 母の父/ウエビヒュー スパーク 2060 ET

乳脂%
全国第1位

乳脂量
全国第3位

GNTP +2,986

長命連産効果 +92,701円
乳代効果 +73,638円

産乳成分 +331 耐久性成分 +124 疾病繁殖成分 -90

決定得点 +0.56 (79%R 37D/28H)	M +338 kg (90%R 45D/32H)
乳用強健性 -0.16 乳器 +1.05	F +83 kg +0.66%
体貌と骨格 -0.13 肢蹄 +0.34	SNF +52 kg +0.22%
乳房指数 +0.75 大きさ指数 +0.60	P +36 kg +0.22%

娘牛平均成績	M 12,137 kg 決定得点 79.3
	F 511 kg 4.24%
	SNF 1,058 kg 8.72%
	P 402 kg 3.32%

繁殖性指数 -1.22
未經産娘牛受胎率 58%(43%R)
初産娘牛受胎率 37%(47%R)
空胎日数 148日(56%R)

氣質 100 在群能力 +2.27 (64%R)
搾乳性 99 泌乳持続性 +1.26 (85%R)
体細胞スコア 2.32 暑熱耐性 +0.43 (31%R)
子牛生存能力 +1.17 (33%R)

産子難産率 5 (56%R)
娘牛難産率 5 (33%R)
産子死産率 4 (44%R)
娘牛死産率 2 (43%R)

形質	程度	-2	-1	0	+1	+2	程度	SBV
高	さ低い						高い	0.09
胸の幅	狭い						広い	1.45
体の深さ	浅い						深い	0.40
肋の構造	欠く						富む	0.12
B C S	痩せ				☆		肥え	0.12
尻の角度	坐骨高				☆		坐骨低	2.44
坐骨幅	狭い						広い	0.79
後肢側望	直飛				☆		曲飛	0.68
後肢後望	寄る						平行	0.42
蹄の角度	小さい				☆		大きい	0.19
前乳房の付着	弱い						強い	1.49
後乳房の高さ	低い						高い	1.19
後乳房の幅	狭い						広い	1.36
乳房のけん垂	弱い						強い	1.54
乳房の深さ	深い						浅い	1.24
乳房の傾斜	後傾斜				☆		前傾斜	0.30
前乳頭の配置	外付				☆		内付	0.35
後乳頭の配置	外付				☆		内付	0.97
前乳頭の長さ	短い					☆	長い	0.37
体貌と骨格	低い						高い	0.19
肢蹄	低い						高い	1.00
乳用強健性	低い						高い	0.28
乳器	低い						高い	1.94
決定得点	低い						高い	1.19

エンドリッチ



フェドラ ET

NEW

FFFFFF A1/A2



GNTP No.
19

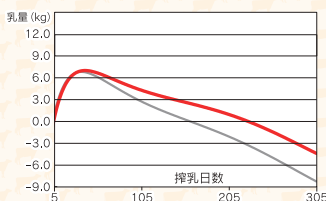
GH-X
4月販売開始予定

- ◆ 母系は好体型・高インデックスカウとして著名な“クツキーカッター モム ハロー ET”
- ◆ 中程度の体サイズと全国**第2位**の繁殖性指数で優れた長命連産効果を発揮!
- ◆ さらに全国**第1位**の低い体細胞スコアと乳成分オールプラスで乳質改善にも貢献!



ピークヒロイン 60614 ET

- ♂ サンデイバレー フェドラ ET
 - ♂ ワーデル ヨダー バンダレス ET
 - ♀ サンデイバレー KB リバティ ET
- ♀ ピークヒロイン 60614 ET VG-86
 - ♂ エンドコ スーパーヒーロー ET
 - ♀ クツキーカッター ハティ ET
 - ♂ ペーコンヒル モントロス ET



疾病繁殖成分 全国第1位	体細胞スコア 全国第1位	SNF% 全国第1位
繁殖性指数 全国第2位	乳蛋白質% 全国第6位	長命連産効果 全国第8位

GNTP
+3,014

長命連産効果 **+105,193円**
乳代効果 **+76,307円**

産乳成分 **+242** 耐久性成分 **+120** 疾病繁殖成分 **+214**

決定得点 +0.62 (78%R 34D/28H)	M +525kg (88%R 41D/34H)
乳用強健性 -0.20 乳器 +1.00	F +30kg +0.11%
体貌と骨格 +0.50 肢蹄 -0.08	SNF +83kg +0.30%
乳房指数 +1.21 大きさ指数 -0.33	P +39kg +0.23%

娘牛平均成績	M 11,365kg 決定得点 80.1
	F 442kg 3.90%
	SNF 993kg 8.73%
	P 381kg 3.35%

繁殖性指数 +1.59
未経産娘牛受胎率 61% (39%R)
初産娘牛受胎率 51% (43%R)
空胎日数 116日 (50%R)
産子難産率 5 (51%R)
娘牛難産率 3 (28%R)
産子死産率 5 (36%R)
娘牛死産率 1 (37%R)

氣質 101 在群能力 +1.88 (55%R)
搾乳性 99 泌乳持続性 +2.42 (76%R)
体細胞スコア 1.17 暑熱耐性 +0.72 (31%R)
子牛生存能力 +2.04 (28%R)

形質	程度	-2	-1	0	+1	+2	程度	SBV
高さ	低い						高い	0.37
胸の幅	狭い						広い	0.72
体の深さ	浅い						深い	0.78
肋の構造	欠く						富む	1.04
B C S	痩せ						肥え	2.19
尻の角度	坐骨高						坐骨低	0.10
坐骨幅	狭い						広い	1.74
後肢側望	直飛						曲飛	0.19
後肢後望	寄る						平行	1.92
蹄の角度	小さい						大きい	0.15
前乳房の付着	弱い						強い	1.66
後乳房の高さ	低い						高い	1.25
後乳房の幅	狭い						広い	0.14
乳房のけん垂	弱い						強い	1.93
乳房の深さ	深い						浅い	2.63
乳房の傾斜	後傾斜						前傾斜	0.72
前乳頭の配置	外付						内付	0.20
後乳頭の配置	外付						内付	0.48
前乳頭の長さ	短い						長い	1.06
体貌と骨格	低い						高い	0.75
肢蹄	低い						高い	0.23
乳用強健性	低い						高い	0.36
乳器	低い						高い	1.85
決定得点	低い						高い	1.33



ホームステット ミラード フェドラ
鹿追町/佐藤牧場 所有 母の父/SJファーム ドアマン ジャスタウエイ



エンプレムK フェドラ ローズ
大樹町/株式会社 エンプレム-K 所有 母の父/ミスター チャシティール ゴールドチップ ET

FFFFFF A2/A2

リープリング

グットラックボーイ ET

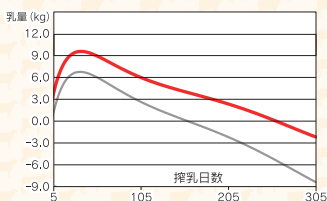


- ◆ 乳成分の高さと好乳器が特徴の
“バトランド モーグル モカ 3665 ET”VG-87ファミリー
- ◆ 中型サイズの体と耐久性に優れる全国 **第1位**の乳器、
第2位の決定得点で斉一性ある牛群改良！
- ◆ 高い乳代効果に加え繁殖性・搾乳性に優れる！



バトランド ケーボーイ モザイク 4133 ET

- ♂ ピーク アルタモレノ ET
 - ♂ コーブ UPD ハンター サルビノ
 - ♀ OCD モーグル アブラカダブラ ET
- ♀ バトランド EXP マンディ 4523 ET GP-82
 - ♂ S-S-I イレイサー ビー イクスプレッソ ET
 - ♀ バトランド ケーボーイ モザイク 4133 ET EX-91
 - ♂ モーニングビュー MCC キングボーイ ET



乳器 全国第 1位	決定得点 全国第 2位	体貌と骨格 全国第 6位
肢蹄 全国第 9位	乳量 全国第 10位	

GNTP +3,070

長命連産効果
+88,911円
乳代効果
+141,571円

産乳成分 **+325** 耐久性成分 **+115** 疾病繁殖成分 **+35**

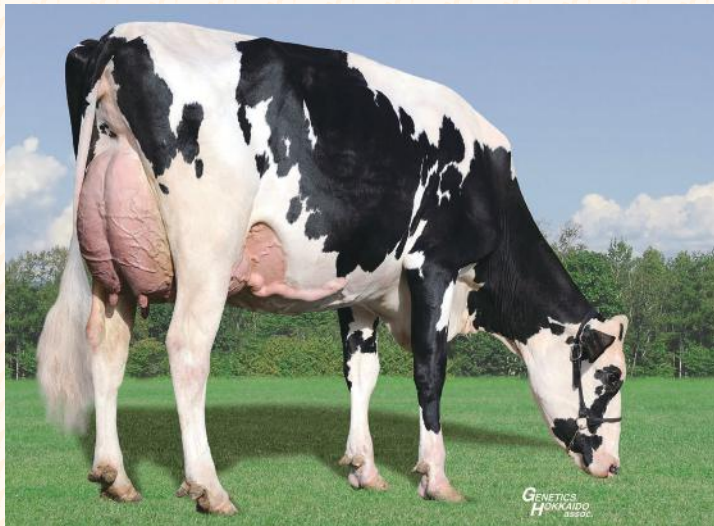
決定得点 +1.52 (77%R 31D/26H)	M +1,179kg (88%R 35D/30H)
乳用強健性 +0.47 乳器 +2.15	F +56kg +0.12%
体貌と骨格 +0.87 肢蹄 +0.49	SNF +109kg +0.06%
乳房指数 +1.74 大きさ指数 +0.28	P +46kg +0.09%

娘牛平均成績	M 12,003 kg 決定得点 81.2
	F 472 kg 3.92%
	SNF 1,039 kg 8.65%
	P 396 kg 3.30%

繁殖性指数 +0.18
未経産娘牛受胎率 59% (37%R)
初産娘牛受胎率 44% (43%R)
空胎日数 132日 (53%R)
産子難産率 3 (49%R)
娘牛難産率 4 (27%R)
産子死産率 6 (35%R)
娘牛死産率 2 (37%R)

氣質 101 在群能力 +1.31 (60%R)
搾乳性 102 泌乳持続性 +1.72 (82%R)
体細胞スコア 1.99 暑熱耐性 -1.29 (30%R)
子牛生存能力 +0.84 (26%R)

形質	程度	-2	-1	0	+1	+2	程度	SBV
高さ	低い						高い	0.69
胸の幅	狭い						広い	0.12
体の深さ	浅い						深い	0.03
肋の構造	欠く						富む	0.91
B C S	痩せ				☆		肥え	0.72
尻の角度	坐骨高				☆		坐骨低	0.27
坐骨幅	狭い						広い	1.43
後肢側望	直飛			☆			曲飛	0.18
後肢後望	寄る						平行	0.07
蹄の角度	小さい			☆			大きい	1.01
前乳房の付着	弱い						強い	2.96
後乳房の高さ	低い						高い	3.67
後乳房の幅	狭い						広い	1.70
乳房のけん垂	弱い						強い	1.98
乳房の深さ	深い						浅い	2.02
乳房の傾斜	後傾斜		☆				前傾斜	0.26
前乳頭の配置	外付			☆			内付	1.49
後乳頭の配置	外付				☆		内付	1.13
前乳頭の長さ	短い				☆		長い	0.09
体貌と骨格	低い						高い	1.31
肢蹄	低い						高い	1.47
乳用強健性	低い						高い	0.82
乳器	低い						高い	3.98
決定得点	低い						高い	3.23



ニュープリンス グットラックボーイマーク(2産目)
佐呂間町/惣田牧場 所有 母の父/ティベロツババースト ET



マトローヤル グットラックボーイ(2産目)
浦幌町/株式会社 的場牧場 所有 母の父/ティーユー JS ファンタジスタ ET

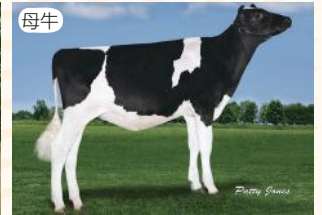
デイベロツプ ウオー リア ET

MWC FFFFFFF A1/A2



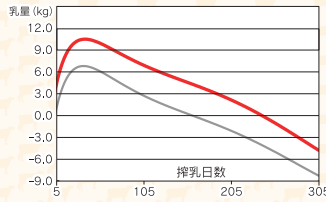
長命連産 GNTP No. **39**
GH-X ♀

- ◆ カナダの“ウエストポートルーベンス ブリリアント RED”ファミリー
- ◆ 全国 **第3位**の長命連産効果と良好な疾病繁殖成分で生涯生産性を向上!
- ◆ 乳器改良効果は全国 **第3位**!
- 肢蹄改良にも優れ体型改良に最適!



コンファート ハロゲン ウィーラス ET

- ♂ シルバーリツジ ブイ イクストリーム ET
 - ♂ シーガルベイ スーパーサイアー ET
 - ♀ ペルサス SG スノー イベント ET
- ♀ コンファート ハロゲン ウィーラス ET GP-81
 - ♂ クッキーカッター ベトロン ハロゲン
 - ♀ クムブーナアイ クラックホルミント プリー ET VG-85
 - ♂ パーアーリードーン スーダン CRI ET



在群能力 全国第 2位	長命連産効果 全国第 3位	耐久性成分 全国第 3位
乳器 全国第 3位	決定得点 全国第 5位	体貌と骨格 全国第 8位

GNTP +2,753

長命連産効果 **+113,420円**
乳代効果 **+98,907円**

産乳成分 **+176** 耐久性成分 **+183** 疾病繁殖成分 **+24**

決定得点 +1.28 (81%R 45D/37H)	M +981 kg (92%R 55D/46H)
乳用強健性 +0.43 乳器 +1.81	F +35 kg -0.03%
体貌と骨格 +0.83 肢蹄 +0.33	SNF +64 kg -0.26%
乳房指数 +1.75 大きさ指数 +1.14	P +23 kg -0.09%

M 11,325 kg 決定得点 80.6	繁殖性指数 -0.36
F 433 kg 3.85%	未経産娘牛受胎率 51% (70%R)
SNF 949 kg 8.39%	初産娘牛受胎率 45% (50%R)
P 355 kg 3.14%	空胎日数 128日 (59%R)

氣質 101 在群能力 +3.24 (68%R)	産子難産率 6 (95%R)
搾乳性 101 泌乳持続性 +0.18 (89%R)	娘牛難産率 4 (37%R)
体細胞スコア 1.62 暑熱耐性 +0.50 (35%R)	産子死産率 6 (90%R)
子牛生存能力 +2.79 (73%R)	娘牛死産率 5 (49%R)

形質	程度	-2	-1	0	+1	+2	程度	SBV
高さ	低い						高い	1.34
胸の幅	狭い						広い	1.78
体の深さ	浅い						深い	0.35
肋の構造	欠く						富む	0.22
B C S	痩せ						肥え	1.40
尻の角度	坐骨高						坐骨低	0.62
坐骨幅	狭い						広い	1.18
後肢側望	直飛						曲飛	1.17
後肢後望	寄る						平行	1.36
蹄の角度	小さい						大きい	0.90
前乳房の付着	弱い						強い	2.27
後乳房の高さ	低い						高い	2.67
後乳房の幅	狭い						広い	1.77
乳房のけん垂	弱い						強い	0.44
乳房の深さ	深い						浅い	2.92
乳房の傾斜	後傾斜						前傾斜	1.11
前乳頭の配置	外付						内付	0.22
後乳頭の配置	外付						内付	0.31
前乳頭の長さ	短い						長い	0.77
体貌と骨格	低い						高い	1.24
肢蹄	低い						高い	0.97
乳用強健性	低い						高い	0.75
乳器	低い						高い	3.35
決定得点	低い						高い	2.73



ミラクル ジャステイス リア マーシャル
士幌町/清水牧場 所有 母の父/ストレチア ミラクル ジャステイス ET



ラインハート リア ベイトリー (2産目)
新得町/有限会社 友夢牧場 所有 母の父/ワーデル ガーマン ET

FFFFFF A1/A1

ヘイチヤン ルーター OSE

ポリー ET



GH-X ♀

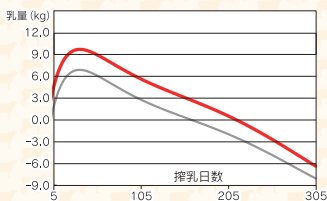
在庫限り

- ◆ 優れた肢蹄と乳器を備える“ウエルカム アーロン ペネル”ファミリー
- ◆ ファミリー譲りの優れた乳器改良効果と中程度の体サイズをもち、放牧で長持ちする娘牛を生産！
- ◆ 乳成分オールプラス！高い乳脂肪改良効果と低い体細胞スコアで乳質改善に貢献！



ウエルカム アーロン ペネル

- ♂ シーマーズ ルーター ET
 - ♂ レディースマナー ドアズオープン ET
 - ♀ シーマーズ エスサイアー ロザン ET
- ♀ ウエルカム オールタイム ポリー ET VG-87
 - ♂ S-S-I ヘッドウェイ オールタイム ET
 - ♀ ウエルカム ベティ ポツロ EX-90
 - ♂ シーマーズ モーグル ベティー



乳脂量 全国第 6 位	乳器 全国第 9 位	乳脂% 全国第 9 位
-----------------------	----------------------	-----------------------

GNTP
+2,932

長命連産効果
+96,360円
乳代効果
+112,483円

産乳成分 **+280** 耐久性成分 **+104** 疾病繁殖成分 **+34**

決定得点 +0.75 (77%R 37D/29H)	M +792 kg (89%R 41D/32H)
乳用強健性 +0.20 乳器 +1.38	F +74 kg +0.40 %
体貌と骨格 -0.17 肢蹄 +0.27	SNF +77 kg +0.14 %
乳房指数 +1.19 大きさ指数 -0.04	P +29 kg +0.04 %

娘牛平均成績	M 11,266 kg 決定得点 79.7
	F 461 kg 4.13 %
	SNF 971 kg 8.63 %
	P 358 kg 3.19 %

繁殖性指数 +0.07
未経産娘牛受胎率 64 % (34%R)
初産娘牛受胎率 42 % (40%R)
空胎日数 139 日 (51%R)
産子難産率 5 (66%R)
娘牛難産率 5 (26%R)
産子死産率 6 (47%R)
娘牛死産率 3 (37%R)

氣質 101 在群能力 +1.41 (59%R)
搾乳性 98 泌乳持続性 -0.25 (83%R)
体細胞スコア 1.73 暑熱耐性 +1.01 (25%R)
子牛生存能力 +2.89 (21%R)

形質	程度	-2	-1	0	+1	+2	程度	SBV
高さ	低い						高い	0.41
胸の幅	狭い						広い	0.03
体の深さ	浅い						深い	0.54
肋の構造	欠く						富む	0.73
B C S	痩せ						肥え	0.50
尻の角度	坐骨高						坐骨低	0.35
坐骨幅	狭い						広い	0.43
後肢側望	直飛						曲飛	0.44
後肢後望	寄る						平行	0.56
蹄の角度	小さい						大きい	1.80
前乳房の付着	弱い						強い	1.78
後乳房の高さ	低い						高い	2.49
後乳房の幅	狭い						広い	1.69
乳房のけん垂	弱い						強い	0.18
乳房の深さ	深い						浅い	1.66
乳房の傾斜	後傾斜						前傾斜	0.76
前乳頭の配置	外付						内付	0.61
後乳頭の配置	外付						内付	1.38
前乳頭の長さ	短い						長い	0.22
体貌と骨格	低い						高い	0.26
肢蹄	低い						高い	0.81
乳用強健性	低い						高い	0.35
乳器	低い						高い	2.55
決定得点	低い						高い	1.60



ドリーム ポリー ストーマティック
標津町/株式会社 たまゆら牧場 所有 母の父/ヘンカシーン ゴールドドリーム



ウエルカム ベティ ポツロ
ポリー祖母牛

インシュランス モレノ ステラ ET

FFFFFF A1/A2

GNTP No.
32

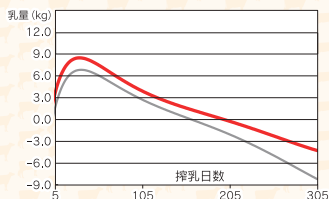


- ◆ 長命性と乳脂肪に優れた
“バインツリー ラモス アレキシア ET” EX-93ファミリー
- ◆ 好体型・高乳成分と独特の血統構成を持つアウトクロス種雄牛！
- ◆ 耐久性に優れた体型に加え乳成分オールプラス、
低い体細胞スコアで乳質改善！



バインツリー ラモス アレキシア ET

- ♂ ピーク アルタモレノ ET
 - ♂ コーブ UPD ハンター サルビノ
 - ♀ OCD モーグル アブラカダブラ ET
- ♀ バインツリー 6432 ストラ 7058 ET VG-88
 - ♂ ブッシュプロス アルタストラティブアイ ET
 - ♀ バインツリー 5370 タング 6432 ET GP-82
 - ♂ ミスター ウェルカム ヒル タンゴ ET



体貌と骨格 全国第 3 位	乳用強健性 全国第 4 位	決定得点 全国第 8 位
乳脂% 全国第 8 位	肢蹄 全国第 9 位	乳脂量 全国第 9 位

GNTP
+2,882

長命連産効果 **+82,147円**
乳代効果 **+107,122円**

産乳成分 **+324** 耐久性成分 **+47** 疾病繁殖成分 **-65**

決定得点 +1.08 (84%R 64D/47H)	M +724kg (92%R 71D/51H)
乳用強健性 +1.12 乳器 +0.97	F +70kg +0.42%
体貌と骨格 +1.31 肢蹄 +0.49	SNF +83kg +0.18%
乳房指数 +1.07 大きさ指数 +2.05	P +40kg +0.15%

娘牛平均成績	M 12,212 kg 決定得点 80.9
	F 504 kg 4.15%
	SNF 1,062 kg 8.70%
	P 406 kg 3.33%

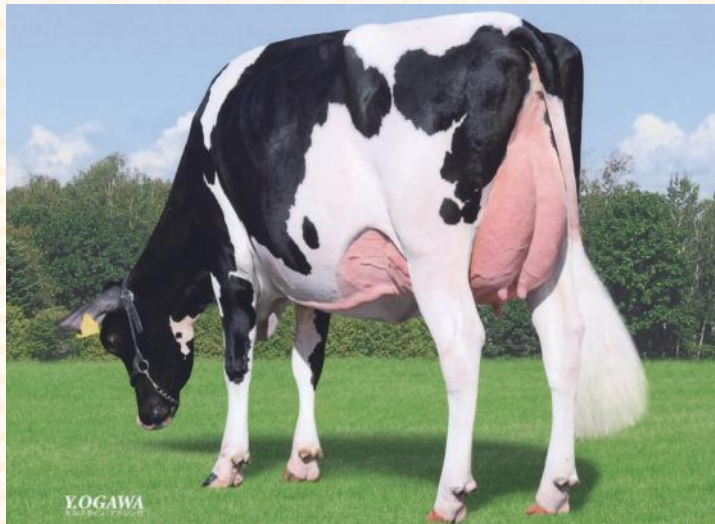
繁殖性指数 -1.59
未経産娘牛受胎率 51% (43%R)
初産娘牛受胎率 36% (49%R)
空胎日数 140日 (57%R)
産子難産率 6 (57%R)
娘牛難産率 6 (32%R)
産子死産率 5 (42%R)
娘牛死産率 2 (43%R)

氣質 100 在群能力 +0.88 (69%R)
搾乳性 99 泌乳持続性 +1.01 (86%R)
体細胞スコア 1.84 暑熱耐性 -0.50 (35%R)
子牛生存能力 +2.21 (28%R)

形質	程度	-2	-1	0	+1	+2	程度	SBV
高さ	低い						高い	2.36
胸の幅	狭い						広い	2.21
体の深さ	浅い						深い	1.51
肋の構造	欠く						富む	2.26
B C S	痩せ				☆		肥え	0.28
尻の角度	坐骨高				☆		坐骨低	0.43
坐骨幅	狭い						広い	2.07
後肢側望	直飛			☆			曲飛	0.13
後肢後望	寄る						平行	0.72
蹄の角度	小さい			☆			大きい	2.75
前乳房の付着	弱い						強い	1.27
後乳房の高さ	低い						高い	1.13
後乳房の幅	狭い						広い	1.35
乳房のけん垂	弱い						強い	1.82
乳房の深さ	深い						浅い	2.12
乳房の傾斜	後傾斜			☆			前傾斜	0.52
前乳頭の配置	外付			☆			内付	0.35
後乳頭の配置	外付				☆		内付	0.58
前乳頭の長さ	短い					☆	長い	1.26
体貌と骨格	低い						高い	1.96
肢蹄	低い						高い	1.46
乳用強健性	低い						高い	1.98
乳器	低い						高い	1.80
決定得点	低い						高い	2.30



オムラ ストーンハート ステラ
枝幸町/小椋牧場 所有 母の父/フラインデール ホット プーティー ET

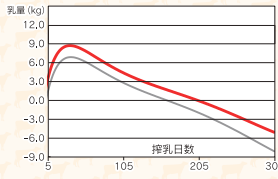


ウチ プルツク ランス ウイデー
枝幸町/内田牧場 所有 母の父/ウオールナットローン ソロモン ET

ハッピー

クロス レイゲン

- ♀ フェアモント ストイック レイゲン ET
- ♂ スブルースヘブン ストイック ET
- ♀ コーブムーンボーイ レスキュー ET
- ♀ ハッピークロス マリアン ET VG-85
- ♂ S-S-I モーグル リフレクター
- ♀ アモン ファームス マーシー マリアン ET VG-86
- ♂ コーブ ボスサイド マツセイ ET



FFFFFFF A1/A2



アモン ファームス アクティブ マライア ET
クロス レイゲン4代祖

肢蹄
全国第8位

乳器
全国第8位

GNTP +2,941

長命連産効果 **+88,947円**
乳代効果 **+94,854円**

産乳成分 **+273** 耐久性成分 **+150** 疾病繁殖成分 **-7**

決定得点 +0.63 (76%R 31D/26H)	M +697 kg (90%R 44D/40H)
乳用強健性 -0.14 乳器 +1.41	F +39 kg +0.12%
体貌と骨格 -0.33 肢蹄 +0.55	SNF +88 kg +0.26%
乳房指数 +1.28 大きさ指数 -0.06	P +42 kg +0.19%

娘牛平均成績

M 10,992 kg 決定得点 79.5
F 431 kg 3.94%
SNF 958 kg 8.72%
P 365 kg 3.32%

繁殖性指数 **+0.23**

未経産娘牛受胎率 56% (36%R)
初産娘牛受胎率 45% (43%R)
空胎日数 124日 (53%R)
産子難産率 3 (64%R)
娘牛難産率 5 (32%R)
産子死産率 5 (45%R)
娘牛死産率 2 (42%R)

気質 **99** 在群能力 **+2.16** (62%R)

搾乳性 **100** 泌乳持続性 **+0.54** (85%R)

体細胞スコア **2.30** 暑熱耐性 **-0.40** (29%R)

子牛生存能力 **+0.38** (25%R)

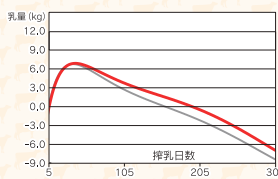
形質	程度	-2	-1	0	+1	+2	程度	SBV
高さ	低い						高い	0.27
胸の幅	狭い						広い	0.12
体の深さ	浅い						深い	0.37
肋の構造	欠く						富む	0.05
B C S	痩せ						肥え	0.27
尻の角度	坐骨高						坐骨低	0.51
坐骨幅	狭い						広い	1.51
後肢側望	直飛						曲飛	0.26
後肢後望	寄る						平行	1.34
蹄の角度	小さい						大きい	1.81
前乳房の付着	弱い						強い	1.98
後乳房の高さ	低い						高い	1.63
後乳房の幅	狭い						広い	0.63
乳房のけん垂	弱い						強い	0.75
乳房の深さ	深い						浅い	1.87
乳房の傾斜	後傾斜						前傾斜	1.33
前乳頭の配置	外付						内付	2.58
後乳頭の配置	外付						内付	1.80
前乳頭の長さ	短い						長い	0.20
体貌と骨格	低い						高い	0.50
肢蹄	低い						高い	1.64
乳用強健性	低い						高い	0.24
乳器	低い						高い	2.60
決定得点	低い						高い	1.34

BRF ゲート

ダンサー トム ET



- ♂ トリプルクラウン ゲートダンサー ET
- ♂ ザーブルス アルタファーストクラス ET
- ♀ トリプルクラウン SSIRE ダーラ ET
- ♀ ウェルカム デルタ ローラリン ET VG-86
- ♂ ミスター モーグル デルタ 1427 ET
- ♀ ウェルカム オースタイル ロンニー ET VG-88
- ♂ コーブ オースタイル オーマン ジャスト ET



FFFFFFF A1/A2



フオグラントリンダ ダンサートム
白糠町/五十嵐牧場 所有 母の父/サンデイハレー フリービー ET

GH-X ♀

SNF%
全国第4位

乳器
全国第5位

GNTP +2,807

長命連産効果 **+62,900円**
乳代効果 **+56,764円**

産乳成分 **+220** 耐久性成分 **+118** 疾病繁殖成分 **+53**

決定得点 +0.78 (86%R 69D/39H)	M +310 kg (94%R 131D/67H)
乳用強健性 +0.00 乳器 +1.63	F +38 kg +0.27%
体貌と骨格 -0.23 肢蹄 +0.10	SNF +57 kg +0.27%
乳房指数 +1.76 大きさ指数 -0.13	P +31 kg +0.19%

娘牛平均成績

M 11,700 kg 決定得点 81.3
F 481 kg 4.12%
SNF 1,024 kg 8.76%
P 393 kg 3.37%

繁殖性指数 **+0.40**

未経産娘牛受胎率 60% (56%R)
初産娘牛受胎率 45% (56%R)
空胎日数 129日 (66%R)
産子難産率 5 (85%R)
娘牛難産率 4 (41%R)
産子死産率 4 (72%R)
娘牛死産率 2 (53%R)

気質 **101** 在群能力 **+1.49** (75%R)

搾乳性 **99** 泌乳持続性 **+1.24** (89%R)

体細胞スコア **1.90** 暑熱耐性 **-0.29** (38%R)

子牛生存能力 **+1.88** (42%R)

形質	程度	-2	-1	0	+1	+2	程度	SBV
高さ	低い						高い	0.82
胸の幅	狭い						広い	0.37
体の深さ	浅い						深い	0.98
肋の構造	欠く						富む	0.21
B C S	痩せ						肥え	1.28
尻の角度	坐骨高						坐骨低	1.29
坐骨幅	狭い						広い	2.55
後肢側望	直飛						曲飛	0.70
後肢後望	寄る						平行	2.82
蹄の角度	小さい						大きい	2.08
前乳房の付着	弱い						強い	3.51
後乳房の高さ	低い						高い	2.21
後乳房の幅	狭い						広い	0.42
乳房のけん垂	弱い						強い	1.38
乳房の深さ	深い						浅い	2.35
乳房の傾斜	後傾斜						前傾斜	0.83
前乳頭の配置	外付						内付	2.80
後乳頭の配置	外付						内付	1.90
前乳頭の長さ	短い						長い	2.03
体貌と骨格	低い						高い	0.34
肢蹄	低い						高い	0.30
乳用強健性	低い						高い	0.01
乳器	低い						高い	3.01
決定得点	低い						高い	1.67

エッセンス GD アポロ グランクラス

FFFFFF A2/A2

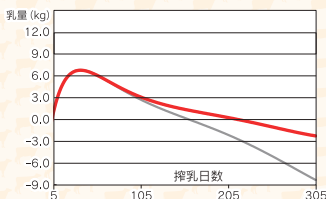


- ◆ 日本を代表するショウカウファミリー“アポロ”！
母系は5代連続EXを獲得！！
- ◆ 低い体細胞スコアとオールプラスの乳成分で乳質改善に貢献
- ◆ 良好な乳器改良効果を兼ね備える！



エッセンス ゴールド アポロ エル ダーハム ET

- ♂ トリプルクラウン ゲートダンサー ET
 - ♂ ザーブルス アルタファーストクラス ET
 - ♀ トリプルクラウン SSIRE ダーラ ET
- ♀ エッセンス ブラウラー エル アポロ EX-91
 - ♂ ジエニベック ブラウラー ET
 - ♀ エッセンス ゴールド アポロ エル ダーハム ET EX-93
 - ♂ プレイデール ゴールドウイン



SNF%
全国第4位

GNTP
+2,669

長命連産効果
+58,584円
乳代効果
+85,267円

産乳成分 **+231** 耐久性成分 **+65** 疾病繁殖成分 **-51**

決定得点 +0.51 (82%R 48D/37H)	M	+585kg (92%R 56D/44H)
乳用強健性 +0.06 乳器 +1.10	F	+39kg +0.19%
体貌と骨格 -0.51 肢蹄 +0.15	SNF	+75kg +0.27%
乳房指数 +1.26 大きさ指数 +0.37	P	+33kg +0.15%

M	11,048 kg	決定得点 80.0
F	426 kg	3.89%
SNF	964 kg	8.74%
P	365 kg	3.32%

繁殖性指数 -1.69
未経産娘牛受胎率 54% (50%R)
初産娘牛受胎率 37% (51%R)
空胎日数 152日 (60%R)
産子難産率 5 (96%R)
娘牛難産率 5 (40%R)
産子死産率 4 (93%R)
娘牛死産率 2 (50%R)

氣質 101 在群能力 +0.76 (69%R)
搾乳性 100 泌乳持続性 +2.72 (88%R)
体細胞スコア 1.83 暑熱耐性 -0.32 (37%R)
子牛生存能力 -0.12 (64%R)

形質	程度	-2	-1	0	+1	+2	程度	SBV
高さ	低い						高い	1.33
胸の幅	狭い						広い	0.30
体の深さ	浅い						深い	0.63
肋の構造	欠く						富む	0.09
B C S	痩せ						肥え	0.73
尻の角度	坐骨高						坐骨低	1.22
坐骨幅	狭い						広い	1.61
後肢側望	直飛						曲飛	0.58
後肢後望	寄る						平行	0.34
蹄の角度	小さい						大きい	0.14
前乳房の付着	弱い						強い	2.42
後乳房の高さ	低い						高い	1.94
後乳房の幅	狭い						広い	0.40
乳房のけん垂	弱い						強い	0.34
乳房の深さ	深い						浅い	2.20
乳房の傾斜	後傾斜						前傾斜	2.72
前乳頭の配置	外付						内付	0.88
後乳頭の配置	外付						内付	0.89
前乳頭の長さ	短い						長い	0.67
体貌と骨格	低い						高い	0.77
肢蹄	低い						高い	0.44
乳用強健性	低い						高い	0.10
乳器	低い						高い	2.04
決定得点	低い						高い	1.09

すべて2産目



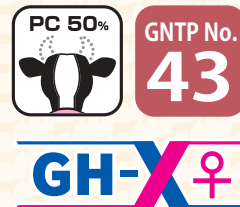
プライドラツキー アスター サージュ 母の父/バインツリー アルタオーク ET



プライドラツキー ナナ サイトーション(2産目) 猿払村/佐藤牧場 所有 母の父/バインツリー アルタオーク ET

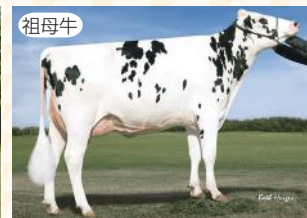
MR オールダーランド ドラゴンボール 160 ET

FFFFFF A1/A2



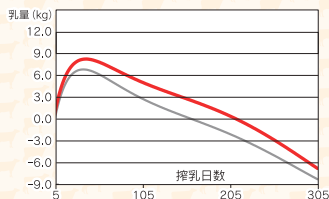
GH-X ♀

- ◆ パワーボール P×スタイル Pのアウトクロス 無角因子キャリア(PC)!
- ◆ アメリカの無角界を牽引する“オパイン”ファミリーからの1頭!
- ◆ オールプラスの乳成分と低い体細胞スコアで乳質改善に貢献



ヒツコリーミー マノマン オパイン P

- ♂ ビューホーム パワーボール P ET
 - ♂ ダーソーバーン モム アーンハート P
 - ♀ バインツリー 2149 ロブスト 4846 ET
- ♀ レーガンクレスト スタイル オフェリア ET VG-85
 - ♂ バインツリー オハイオ スタイル P ET
 - ♀ ヒツコリーミー マノマン オパイン P EX-90
 - ♂ ロングラングス オーマン オーマン ET



GNTP +2,580

長命連産効果
+51,469円
乳代効果
+71,654円

産乳成分 **+174** 耐久性成分 **+62** 疾病繁殖成分 **+26**

決定得点 +0.44 (85%R 66D/52H)	M	+599kg (96%R 119D/90H)
乳用強健性 -0.11 乳器 +0.84	F	+29kg +0.05%
体貌と骨格 -0.16 肢蹄 +0.15	SNF	+56kg +0.04%
乳房指数 +1.03 大きさ指数 -0.13	P	+25kg +0.06%

娘牛平均成績	M	11,433 kg	決定得点 80.3
	F	456 kg	4.02%
	SNF	993 kg	8.69%
	P	377 kg	3.30%

繁殖性指数 -0.23
未経産娘牛受胎率 55% (88%R)
初産娘牛受胎率 44% (60%R)
空胎日数 133日 (63%R)
産子難産率 2 (98%R)
娘牛難産率 4 (54%R)
産子死産率 4 (95%R)
娘牛死産率 1 (66%R)

氣質 100	在群能力 +0.63 (72%R)
搾乳性 100	泌乳持続性 +0.70 (91%R)
体細胞スコア 1.73	暑熱耐性 +0.18 (41%R)
	子牛生存能力 +0.51 (88%R)

形質	程度	-2	-1	0	+1	+2	程度	SBV
高さ	低い						高い	1.31
胸の幅	狭い						広い	0.48
体の深さ	浅い						深い	1.44
肋の構造	欠く						富む	0.07
B C S	痩せ						肥え	0.13
尻の角度	坐骨高						坐骨低	0.79
坐骨幅	狭い						広い	0.70
後肢側望	直飛						曲飛	0.32
後肢後望	寄る						平行	0.56
蹄の角度	小さい						大きい	1.62
前乳房の付着	弱い						強い	1.77
後乳房の高さ	低い						高い	1.20
後乳房の幅	狭い						広い	0.73
乳房のけん垂	弱い						強い	2.61
乳房の深さ	深い						浅い	2.04
乳房の傾斜	後傾斜						前傾斜	0.26
前乳頭の配置	外付						内付	2.26
後乳頭の配置	外付						内付	0.48
前乳頭の長さ	短い						長い	0.15
体貌と骨格	低い						高い	0.24
肢蹄	低い						高い	0.45
乳用強健性	低い						高い	0.19
乳器	低い						高い	1.56
決定得点	低い						高い	0.93



サンワード 160 ケーリア(2産目)
更別村/日光牧場 所有 母の父/ロッタヒル ショトル 41 ET



エモリー ドラゴンボール ベブ
津別町/中田牧場 所有 母の父/リンカーンヒル ショット レイザー ET

JP3H58993

JC SALSA
CORAL RED ET

◆ 個体識別番号: 14267-1721-3
◆ 繁殖者: アメリカ KCCK ホルスタインズ

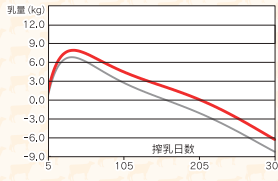
◆ 平成30年7月28日生
◆ 生産者: 北海道 株式会社 J・C

GNTP No.
22

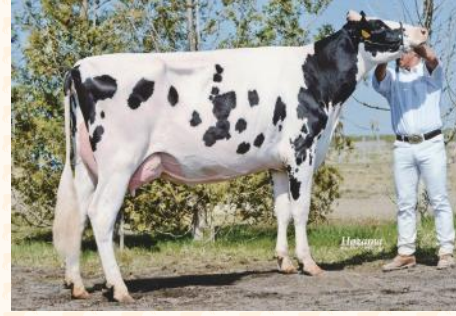
JC サルサ

コーラル RED ET

- ♂ ミスター サルバートル アールシー ET
- ♂ コジエント スーパーショット
- ♀ スノービズ シンパティコソフィア RED ET
- ♀ KCCK デルタ アンジー ET
- ♂ ミスター モーグル デルタ 1427 ET
- ♀ エムアイエス アドレン アスタロイド 2002 ET VG-87
- ♂ シーガルベイ スーパーサイアー ET



FFFFFFF A1/A2



BS パリス フェルナンド コーラル
釧路市/(株)大坂ファーム 所有 母の父/ピーク アルタモレノ ET

GH-X ♀

在庫限り



乳脂量
全国第2位

乳脂%
全国第2位

GNTP +2,987

長命連産効果
+91,016円

乳代効果
+93,638円

産乳成分 +344 耐久性成分 +129 疾病繁殖成分 -136

決定得点 +0.48 (91%R 152D/92H)	M +509kg (96%R 336D/183H)
乳用強健性 +0.18 乳器 +0.81	F +85kg +0.64%
体貌と骨格 -0.42 肢蹄 +0.39	SNF +69kg +0.24%
乳房指数 +0.94 大きさ指数 -0.92	P +38kg +0.21%

娘牛平均成績	M 11,908 kg 決定得点 80.8
	F 509 kg 4.29%
	SNF 1,042 kg 8.75%
	P 402 kg 3.38%

繁殖性指数 -3.50
未経産娘牛受胎率 45% (73%R)
初産娘牛受胎率 29% (70%R)
空胎日数 159日 (76%R)

氣質 101 在群能力 +1.65 (83%R)
搾乳性 98 泌乳持続性 +0.76 (93%R)
体細胞スコア 1.37 暑熱耐性 -0.53 (47%R)
子牛生存能力 +1.05 (60%R)

産子難産率 4 (86%R)
娘牛難産率 4 (54%R)
産子死産率 6 (75%R)
娘牛死産率 1 (66%R)

形質	程度	-2	-1	0	+1	+2	程度	SBV
高	さ						高い	0.74
胸	の幅						広い	1.45
体	の深さ						深い	0.66
肋	の構造						富む	1.15
B	C						肥え	1.57
尻	の角度						坐骨高	0.94
坐	骨幅						広い	1.38
後	肢側望						曲飛	0.59
後	肢後望						平行	0.26
蹄	の角度						大きい	0.56
前	乳房の付着						強い	1.72
後	乳房の高さ						高い	0.51
後	乳房の幅						広い	1.05
乳房	のけん垂						強い	2.20
乳房	の深さ						浅い	0.97
乳房	の傾斜						前傾斜	0.58
前	乳頭の配置						内付	1.89
後	乳頭の配置						内付	0.45
前	乳頭の長さ						長い	1.05
体	貌と骨格						高い	0.63
肢	蹄						高い	1.17
乳	用強健性						高い	0.32
乳	器						高い	1.51
決	定得点						高い	1.01

JP2H58916

NLBC JESTY
ROSOLIO

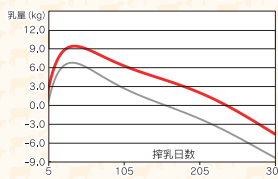
◆ 個体識別番号: 14040-6598-5
◆ 生産者: 福島県 独立行政法人 家畜改良センター

◆ 平成30年7月4日生

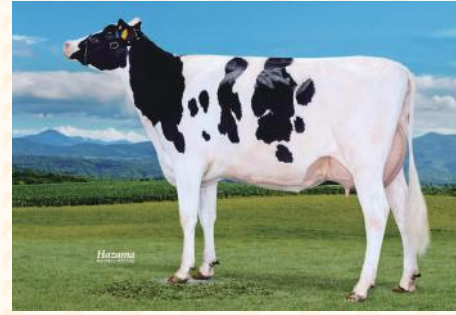
GNTP No.
8

NLBC ジェステイ ロソリオ

- ♂ グリーンエンジェル ラークレスト JC スター ET
- ♂ コインファームス ジエイシー CRI ET
- ♀ ラークレスト ガラマリ ET
- ♀ WHG ロージュヌ マントル プロディ ET GP-84
- ♂ プライスホーム ブローディ ET
- ♀ ジェニトン M-O-M サバナ ET EX-90
- ♂ ロングラングス オーマン オーマン ET



FFFFFFF A1/A2



BRF ロソリオ フルーツ フタゴ
美咲町/(株)バリエッタファーム 所有 母の父/デス-BKM マツカチエン 1174 ET

Sort⁹⁰

乳蛋白質量
全国第3位

産乳成分
全国第4位

GNTP +3,174

長命連産効果
+61,336円

乳代効果
+146,593円

産乳成分 +422 耐久性成分 +80 疾病繁殖成分 -86

決定得点 +0.15 (79%R 37D/28H)	M +1,132kg (89%R 42D/33H)
乳用強健性 +0.16 乳器 +0.13	F +67kg +0.21%
体貌と骨格 +0.20 肢蹄 +0.20	SNF +118kg +0.21%
乳房指数 +0.31 大きさ指数 -0.20	P +62kg +0.23%

娘牛平均成績	M 12,349 kg 決定得点 79.1
	F 492 kg 4.00%
	SNF 1,080 kg 8.75%
	P 417 kg 3.38%

繁殖性指数 -1.65
未経産娘牛受胎率 54% (44%R)
初産娘牛受胎率 36% (49%R)
空胎日数 148日 (56%R)

氣質 101 在群能力 +1.35 (65%R)
搾乳性 99 泌乳持続性 +0.65 (84%R)
体細胞スコア 1.97 暑熱耐性 -0.29 (40%R)
子牛生存能力 +0.66 (36%R)

産子難産率 5 (60%R)
娘牛難産率 5 (38%R)
産子死産率 4 (48%R)
娘牛死産率 1 (46%R)

形質	程度	-2	-1	0	+1	+2	程度	SBV
高	さ						高い	0.72
胸	の幅						広い	0.77
体	の深さ						深い	0.72
肋	の構造						富む	0.77
B	C						肥え	3.59
尻	の角度						坐骨高	0.04
坐	骨幅						広い	0.36
後	肢側望						曲飛	2.63
後	肢後望						平行	0.84
蹄	の角度						大きい	1.03
前	乳房の付着						強い	0.64
後	乳房の高さ						高い	0.21
後	乳房の幅						広い	0.09
乳房	のけん垂						強い	1.18
乳房	の深さ						浅い	0.56
乳房	の傾斜						前傾斜	1.06
前	乳頭の配置						内付	0.52
後	乳頭の配置						内付	0.97
前	乳頭の長さ						長い	0.86
体	貌と骨格						高い	0.29
肢	蹄						高い	0.60
乳	用強健性						高い	0.29
乳	器						高い	0.23
決	定得点						高い	0.32

ヤングサイア

※販売中ヤングサイアでの形質別順位
 ※Newは新規牛(NewはGHの新規牛)
 ※ 網掛けはGH種雄牛

No.	略号	本牛名号	長命連産効果
New 1	JP3H61714	IF アビダス メイクス イット ハブン ET	158,624
2	JP3H61599	サクランド プロジエネシス ウオーリア	137,686
3	JP3H61321	プレステージ エミリアン P ET	134,491
4	JP5H61493	クロケットエーカーズ エイタ ET	129,929
5	JP2H61278	JSP ロデーズ ジョイアス ET	129,318
6	JP3H61403	BS OSE サウンド メモリー ET	127,575
New 7	JP3H61707	RARA-GEN デコレーション オレンジ ET	125,687
New 8	JP5H61785	プラスフジ アルティマ	125,088
9	JP4H60739	ハツピークロス デクラン	124,917
10	JP5H60822	パツシヨランド マスターカード D ロック ET	124,833

No.	略号	本牛名号	疾病繁殖成分
1	JP3H61321	プレステージ エミリアン P ET	200
2	JP3H60938	YKT テッチエ マスター ラジカル	144
New 3	JP3H61714	IF アビダス メイクス イット ハブン ET	138
3	JP5H61493	クロケットエーカーズ エイタ ET	138
5	JP5H60889	SEA-LAKE レネゲード レールガン ET	100
6	JP3H61227	ブレインヒル アロツツ メロディ ET	91
7	JP2H61278	JSP ロデーズ ジョイアス ET	85
New 8	JP3H61707	RARA-GEN デコレーション オレンジ ET	84
9	JP5H61206	K ロザムール マスターカード ET	78
10	JP3H60821	K.S ロナルド レインボー RED ET	57

No.	略号	本牛名号	乳代効果
New 1	JP5H60822	パツシヨランド マスターカード D ロック ET	218,205
2	JP4H61908	ウインホープ ザイス	206,862
3	JP5H61521	オムラ セコマ バツハ ET	183,289
4	JP5H60984	マース ジャマルコ デーヴァ ET	176,396
5	JP3H61325	ロツクシール ビツグボス ET	165,860
6	JP3H61403	BS OSE サウンド メモリー ET	159,462
7	JP5H61637	K サンセット ムーンライズ シヤウナ	157,245
8	JP3H61137	プレステージ ハイプレシヤス ET	156,559
9	JP3H61227	ブレインヒル アロツツ メロディ ET	156,239
New 10	JP3H61707	RARA-GEN デコレーション オレンジ ET	153,110

No.	略号	本牛名号	産乳成分
New 1	JP5H60984	マース ジャマルコ デーヴァ ET	531
2	JP4H61908	ウインホープ ザイス	518
3	JP3H61137	プレステージ ハイプレシヤス ET	511
4	JP5H61521	オムラ セコマ バツハ ET	504
5	JP5H60991	セプンスヘブン セカンド ハイパーラップ ET	495
6	JP5H60822	パツシヨランド マスターカード D ロック ET	491
7	JP5H61635	2K ビツグブルズ ページビュー ET	482
8	JP5H61637	K サンセット ムーンライズ シヤウナ	474
9	JP3H61403	BS OSE サウンド メモリー ET	469
10	JP4H61244	エルムレーン レネゲード シヤンパン ET	468

No.	略号	本牛名号	MILK
New 1	JP5H60822	パツシヨランド マスターカード D ロック ET	1,810
2	JP4H61908	ウインホープ ザイス	1,628
3	JP5H61521	オムラ セコマ バツハ ET	1,393
4	JP3H61325	ロツクシール ビツグボス ET	1,307
5	JP3H60521	BS OSE ブルズ ロッドマン ET	1,280
6	JP5H60984	マース ジャマルコ デーヴァ ET	1,254
7	JP3H60821	K.S ロナルド レインボー RED ET	1,246
8	JP3H61227	ブレインヒル アロツツ メロディ ET	1,212
9	JP3H61403	BS OSE サウンド メモリー ET	1,131
10	JP3H61599	サクランド プロジエネシス ウオーリア	1,126

No.	略号	本牛名号	FAT
1	JP5H60984	マース ジャマルコ デーヴァ ET	116
2	JP5H61635	2K ビツグブルズ ページビュー ET	110
3	JP5H60991	セプンスヘブン セカンド ハイパーラップ ET	107
4	JP5H61637	K サンセット ムーンライズ シヤウナ	106
5	JP4H61244	エルムレーン レネゲード シヤンパン ET	103
6	JP3H61137	プレステージ ハイプレシヤス ET	101
New 7	JP5H61785	プラスフジ アルティマ	100
8	JP5H61521	オムラ セコマ バツハ ET	97
9	JP3H61403	BS OSE サウンド メモリー ET	96
New 10	JP4H61908	ウインホープ ザイス	95

No.	略号	本牛名号	PRO
1	JP5H60822	パツシヨランド マスターカード D ロック ET	71
New 1	JP4H61908	ウインホープ ザイス	71
3	JP3H61137	プレステージ ハイプレシヤス ET	67
3	JP5H61521	オムラ セコマ バツハ ET	67
5	JP5H60984	マース ジャマルコ デーヴァ ET	65
New 6	JP3H61707	RARA-GEN デコレーション オレンジ ET	62
7	JP5H60991	セプンスヘブン セカンド ハイパーラップ ET	61
8	JP3H61403	BS OSE サウンド メモリー ET	60
9	JP3H61599	サクランド プロジエネシス ウオーリア	58
10	JP4H61244	エルムレーン レネゲード シヤンパン ET	57
10	JP5H61635	2K ビツグブルズ ページビュー ET	57
10	JP5H61637	K サンセット ムーンライズ シヤウナ	57

No.	略号	本牛名号	耐久性成分
1	JP5H61206	K ロザムール マスターカード ET	232
New 2	JP3H61714	IF アビダス メイクス イット ハブン ET	229
3	JP3H61599	サクランド プロジエネシス ウオーリア	217
4	JP2H61278	JSP ロデーズ ジョイアス ET	210
5	JP3H60821	K.S ロナルド レインボー RED ET	190
6	JP3H61227	ブレインヒル アロツツ メロディ ET	186
New 6	JP3H61805	COWBELL ネットワーク ジンジャー RED ET	186
6	JP5H61493	クロケットエーカーズ エイタ ET	186
New 9	JP3H61707	RARA-GEN デコレーション オレンジ ET	185
New 10	JP5H61785	プラスフジ アルティマ	177

No.	略号	本牛名号	決定得点
1	JP2H61023	JSP ポツプ マアラウ ET	1.07
1	JP2H61278	JSP ロデーズ ジョイアス ET	1.07
New 3	JP4H61908	ウインホープ ザイス	0.88
4	JP3H61599	サクランド プロジエネシス ウオーリア	0.82
5	JP3H61093	デイベロツプ マスター PP	0.81
New 5	JP3H61714	IF アビダス メイクス イット ハブン ET	0.81
7	JP3H61403	BS OSE サウンド メモリー ET	0.80
8	JP3H61137	プレステージ ハイプレシヤス ET	0.78
9	JP3H60938	YKT テッチエ マスター ラジカル	0.75
10	JP3H60521	BS OSE ブルズ ロッドマン ET	0.73
10	JP5H61038	エンブレムK コントレイル ET	0.73

No.	略号	本牛名号	乳器
New 1	JP3H61714	IF アビダス メイクス イット ハブン ET	1.60
1	JP5H61206	K ロザムール マスターカード ET	1.60
3	JP3H61551	グリーンバレー フェスト ゲッターマン	1.57
4	JP2H61023	JSP ポツプ マアラウ ET	1.49
5	JP3H60938	YKT テッチエ マスター ラジカル	1.41
6	JP2H61278	JSP ロデーズ ジョイアス ET	1.34
7	JP3H60535	BRF ジャマルコ シーハーハー サラダ ET	1.23
8	JP3H61403	BS OSE サウンド メモリー ET	1.18
New 8	JP3H61805	COWBELL ネットワーク ジンジャー RED ET	1.18
10	JP3H61599	サクランド プロジエネシス ウオーリア	1.17

No.	略号	本牛名号	肢蹄
1	JP2H61278	JSP ロデーズ ジョイアス ET	0.93
2	JP3H61599	サクランド プロジエネシス ウオーリア	0.57
3	JP3H61137	プレステージ ハイプレシヤス ET	0.47
4	JP2H61023	JSP ポツプ マアラウ ET	0.46
5	JP3H61227	ブレインヒル アロツツ メロディ ET	0.43
6	JP3H60535	BRF ジャマルコ シーハーハー サラダ ET	0.36
7	JP3H60521	BS OSE ブルズ ロッドマン ET	0.34
7	JP3H61551	グリーンバレー フェスト ゲッターマン	0.34
9	JP3H61093	デイベロツプ マスター PP	0.30
New 10	JP3H61714	IF アビダス メイクス イット ハブン ET	0.26

No.	略号	本牛名号	後乳頭の配置
1	JP3H61551	グリーンバレー フェスト ゲッターマン	-2.33
2	JP3H60521	BS OSE ブルズ ロッドマン ET	-2.10
3	JP4H61098	ウインホープ ザツハ ET	-1.84
New 4	JP5H61785	プラスフジ アルティマ	-1.65
5	JP3H61321	プレステージ エミリアン P ET	-0.76
6	JP3H61325	ロツクシール ビツグボス ET	-0.75
New 7	JP3H61714	IF アビダス メイクス イット ハブン ET	-0.66
8	JP4H60739	ハツピークロス デクラン	-0.60
9	JP5H60822	パツシヨランド マスターカード D ロック ET	-0.46
10	JP3H61227	ブレインヒル アロツツ メロディ ET	-0.19

IF アビダス メイクス イット

ハラン ET

NEW **GH-X** ♀

- ピーク アルタアビダス ET
- ピーク ボーマツ フラストボール ET
- ピーク ジャカラ ET
- ワーデル レネゲード ルーシнда ET GP-83
- S-S-I PR レネゲード ET
- ペンエーカース RWF ルイーズ 2C39 ET EX-91
- メラリー ジョスーパー フラズルド ET



◆ 好体型とアウトクロスな血統構成が特徴
 “ライスクレストルーイーザ2”EX-90ファミリー
 ◆ 抜群の長命連産効果はヤングサイア **No.1** !
 中程度の体サイズと **No.1** の耐久性成分で
 牛群で長く活躍!
 ◆ ヤングサイア **No.1** の乳器改良効果と低い体細胞スコア、
 好ましい搾乳性はR+のロボット適正!

GNTP **+3,428**

長命連産効果 **+158,624円**
 乳代効果 **+121,691円**

産乳成分 **+364** 耐久性成分 **+229** 疾病繁殖成分 **+138**

決定得点 +0.81 (55%R)	M +868kg (73%R)
乳用強健性 -0.22 乳器 +1.60	F +81kg +0.43%
体貌と骨格 -0.06 肢蹄 +0.26	SNF +96kg +0.12%
乳房指数 +1.86 大きさ指数 -0.47	P +44kg +0.14%
気質 100 在群能力 +3.61 (34%R)	繁殖性指数 +1.38
搾乳性 100 泌乳持続性 +1.23 (54%R)	未経産娘牛受胎率 63% (34%R)
体細胞スコア 1.65 暑熱耐性 -0.51 (14%R)	初産娘牛受胎率 50% (34%R)
子牛生存能力 +3.06 (19%R)	空胎日数 122日 (41%R)
産子難産率 5 (37%R) 娘牛難産率 4 (26%R)	産子死産率 5 (28%R) 娘牛死産率 1 (33%R)

形質	程度	-2	-1	0	+1	+2	程度	SBV
高さ	低い						高い	0.12
胸の幅	狭い						広い	0.29
体の深さ	浅い						深い	1.54
肋の構造	欠く						富む	1.32
B	痩せ						肥え	2.16
C	坐骨高						坐骨低	0.20
S	坐骨幅						広い	0.90
後肢側望	直飛						曲飛	1.21
後肢後望	寄る						平行	0.19
蹄の角度	小さい						大きい	1.30
前乳房の付着	弱い						強い	3.38
後乳房の高さ	低い						高い	2.85
後乳房の幅	狭い						広い	0.00
乳房のけん垂	弱い						強い	0.09
乳房の深さ	深い						浅い	2.54
乳房の傾斜	後傾斜						前傾斜	0.44
前乳頭の配置	外付						内付	1.46
後乳頭の配置	外付						内付	0.66
前乳頭の長さ	短い						長い	0.15
体貌と骨格	低い						高い	0.09
肢蹄	低い						高い	0.79
乳用強健性	低い						高い	0.38
乳器	低い						高い	2.95
決定得点	低い						高い	1.73

RARA-GEN

デコレーション オレンジ ET

NEW **GH-X** ♀

- BRF マスターカード オレンジ サラダ ET
- バトランド マスターカード ET
- BRF モントーヤ シーザーサラダ
- スイートハート テイバイン キレイ
- ピーク リレイ ET
- スイートハート ルビコン テイバイン ET VG-85
- EDG ルビコン ET



◆ 優れた長命連産性と好体型の
 “ウインザーマナー ルドジツ”EX-95ファミリー
 ◆ ヤングサイア **No.1** の低い体細胞スコアと
 優れた乳代効果・長命連産効果で経営に貢献!
 ◆ 良好な繁殖性と優れた暑熱耐性で
 さまざまな飼養環境で活躍!

GNTP **+3,585**

長命連産効果 **+125,687円**
 乳代効果 **+153,110円**

産乳成分 **+463** 耐久性成分 **+185** 疾病繁殖成分 **+84**

決定得点 +0.40 (51%R)	M +1,121kg (70%R)
乳用強健性 -0.16 乳器 +0.81	F +88kg +0.38%
体貌と骨格 -0.34 肢蹄 +0.18	SNF +101kg +0.22%
乳房指数 +1.06 大きさ指数 -0.53	P +62kg +0.21%
気質 101 在群能力 +3.12 (28%R)	繁殖性指数 +0.02
搾乳性 100 泌乳持続性 +1.85 (49%R)	未経産娘牛受胎率 57% (26%R)
体細胞スコア 1.44 暑熱耐性 +0.43 (8%R)	初産娘牛受胎率 44% (20%R)
子牛生存能力 +0.74 (17%R)	空胎日数 130日 (28%R)
産子難産率 3 (35%R) 娘牛難産率 3 (10%R)	産子死産率 5 (23%R) 娘牛死産率 1 (17%R)

形質	程度	-2	-1	0	+1	+2	程度	SBV
高さ	低い						高い	0.62
胸の幅	狭い						広い	1.29
体の深さ	浅い						深い	1.09
肋の構造	欠く						富む	0.39
B	痩せ						肥え	0.90
C	坐骨高						坐骨低	0.22
S	坐骨幅						広い	0.73
後肢側望	直飛						曲飛	0.60
後肢後望	寄る						平行	1.16
蹄の角度	小さい						大きい	0.53
前乳房の付着	弱い						強い	1.97
後乳房の高さ	低い						高い	1.56
後乳房の幅	狭い						広い	1.02
乳房のけん垂	弱い						強い	1.00
乳房の深さ	深い						浅い	1.90
乳房の傾斜	後傾斜						前傾斜	0.47
前乳頭の配置	外付						内付	0.39
後乳頭の配置	外付						内付	0.67
前乳頭の長さ	短い						長い	1.04
体貌と骨格	低い						高い	0.51
肢蹄	低い						高い	0.53
乳用強健性	低い						高い	0.28
乳器	低い						高い	1.50
決定得点	低い						高い	0.85

COWBELL ネットワーク

ジンジャー RED ET FFFFFFFF A2/A2

NEW

GH-X ♀

RED

A2/A2

- ジムタウン ネットワーク RED ET
 - ワイルダー マーク ET
 - ジムタウン サル ナイエリ RED ET
- バインツリー 8724 8833 RED ET VG-86
 - ハーツ スプレンドイド ルシード RED ET
 - ウエストコースト S スカイ 8724 RED ET GP-83
 - ウエストコースト スイグマン RED ET



スノーピズ シンパテイコソフィア RED ET

- ◆ 世界的に活躍する“サルバートル RC”を輩出した“スノーピズ シンパテイコソフィア RED ET”VG-85ファミリー
- ◆ 付着の強い乳器は搾乳性にも優れ、乳成分率オールプラスで経営に貢献!
- ◆ 中程度の体サイズと機能的体型で高い在群能力を発揮!

GNTP **+3,032**

長命連産効果 **+96,972円**

乳代効果 **+92,336円**

産乳成分 **+285** 耐久性成分 **+186** 疾病繁殖成分 **+2**

決定得点 +0.41 (56%)	M +632 kg (73%)
乳用強健性 -0.06 乳器 +1.18	F +57 kg +0.29%
体貌と骨格 -0.41 肢蹄 -0.04	SNF +68 kg +0.21%
乳房指数 +1.50 大きさ指数 -0.83	P +37 kg +0.15%

氣質 101 在群能力 +2.94 (35%)	繁殖性指数 -0.30
搾乳性 101 泌乳持続性 +1.11 (49%)	未経産娘牛受胎率 55% (32%)
体細胞スコア 1.96 暑熱耐性 -1.15 (8%)	初産娘牛受胎率 43% (28%)
子牛生存能力 +0.66 (23%)	空胎日数 132日 (37%)

産子難産率 **5** (39%) 娘牛難産率 **4** (18%) 産子死産率 **4** (31%) 娘牛死産率 **1** (25%)

形質	程度	-2	-1	0	+1	+2	程度	SBV
高さ	低い						高い	0.02
胸の幅	狭い						広い	0.88
体の深さ	浅い						深い	1.70
肋の構造	欠く						富む	0.03
B C S	痩せ				☆		肥え	0.69
尻の角度	坐骨高				☆		坐骨低	0.74
坐骨幅	狭い						広い	1.01
後肢側望	直飛			☆			曲飛	0.68
後肢後望	寄る						平行	2.39
蹄の角度	小さい			☆			大きい	0.85
前乳房の付着	弱い						強い	2.22
後乳房の高さ	低い						高い	2.84
後乳房の幅	狭い						広い	0.61
乳房のけん垂	弱い						強い	1.46
乳房の深さ	深い						浅い	2.73
乳房の傾斜	後傾斜		☆				前傾斜	0.56
前乳頭の配置	外付			☆			内付	0.49
後乳頭の配置	外付	☆					内付	0.61
前乳頭の長さ	短い				☆		長い	0.79
体貌と骨格	低い						高い	0.62
肢蹄	低い						高い	0.11
乳用強健性	低い						高い	0.11
乳器	低い						高い	2.18
決定得点	低い						高い	0.88

プレステージ

ハイプレシヤス ET FFFFFFFC A1/A2

GH-X ♀

長命連産

- ピーク レイシエン ET
 - プロジエシス ギネス ET
 - ポーマツズ マティエー ET
- マイダスタッチ ハーモニー ET GP-80
 - S-S-I PR レネゲード ET
 - マイダスタッチ ハロルド 824 VG-85
 - アオツト ハロルド



マイダスタッチ ハロルド 824

- ◆ レイシエン×レネゲード×ハロルドという異色の血統構成
- ◆ 付着の強い乳器が特徴の“マークウエル ビースター イー レイブン”EX-95ファミリー
- ◆ ヤングサイア No.4 の産乳成分と優れた体型改良力を兼ね備える!

GNTP **+3,460**

長命連産効果 **+106,823円**

乳代効果 **+156,559円**

産乳成分 **+511** 耐久性成分 **+86** 疾病繁殖成分 **-45**

決定得点 +0.78 (57%)	M +1,058 kg (73%)
乳用強健性 +0.81 乳器 +0.91	F +101 kg +0.59%
体貌と骨格 +0.36 肢蹄 +0.47	SNF +115 kg +0.26%
乳房指数 +0.92 大きさ指数 +1.12	P +67 kg +0.28%

氣質 100 在群能力 +1.47 (42%)	繁殖性指数 -1.14
搾乳性 99 泌乳持続性 +1.67 (55%)	未経産娘牛受胎率 52% (35%)
体細胞スコア 1.98 暑熱耐性 -0.94 (14%)	初産娘牛受胎率 40% (39%)
子牛生存能力 +2.59 (17%)	空胎日数 140日 (44%)

産子難産率 **5** (80%) 娘牛難産率 **2** (27%) 産子死産率 **5** (64%) 娘牛死産率 **1** (34%)

形質	程度	-2	-1	0	+1	+2	程度	SBV
高さ	低い						高い	1.97
胸の幅	狭い						広い	1.23
体の深さ	浅い						深い	0.06
肋の構造	欠く						富む	1.83
B C S	痩せ				☆		肥え	0.98
尻の角度	坐骨高				☆		坐骨低	0.15
坐骨幅	狭い						広い	0.20
後肢側望	直飛			☆			曲飛	0.12
後肢後望	寄る			☆			平行	0.88
蹄の角度	小さい			☆			大きい	0.58
前乳房の付着	弱い						強い	1.34
後乳房の高さ	低い						高い	1.44
後乳房の幅	狭い						広い	1.26
乳房のけん垂	弱い						強い	0.06
乳房の深さ	深い						浅い	2.09
乳房の傾斜	後傾斜		☆				前傾斜	1.37
前乳頭の配置	外付			☆			内付	1.77
後乳頭の配置	外付	☆					内付	2.18
前乳頭の長さ	短い				☆		長い	0.22
体貌と骨格	低い						高い	0.54
肢蹄	低い						高い	1.40
乳用強健性	低い						高い	1.44
乳器	低い						高い	1.69
決定得点	低い						高い	1.66

サクランド プロ

ジエネシス

ウオーリア

FFFFFF
A1/A2

- ♂ プロジエネシス ページビュー ET
- ♂ ピーク アルタローソン ET
- ♀ ミス プリス ET
- ♀ サクランド モネ ウォーカー GP-84
- ♂ プロジエネシス モネ ET
- ♂ サクランド モデステイ ウォーリー ET GP-81
- ♂ エンドコ ウォーリア ET



ウエブビュー ガボアー マイカラ ET



- ◆ 優れた泌乳能力と好繁殖性・機能的体型の“ウエブビュー ガボアー マイカラ ET”ファミリー
- ◆ 優れた産乳能力と低体細胞スコアで乳質改善!
- ◆ 第2位の肢蹄改良力と第3位の耐久性を誇る中型サイズの機能的体型で、ヤングサイアNo.2の長命連産効果を誇る!

GNTP

+3,457

長命連産効果
+137,686円
乳代効果
+151,526円

産乳成分 +430 耐久性成分 +217 疾病繁殖成分 -9

決定得点 +0.82 (56%R)	M +1,126kg (73%R)
乳用強健性 +0.34 乳器 +1.17	F +81kg +0.37%
体貌と骨格 +0.14 肢蹄 +0.57	SNF +104kg +0.18%
乳房指数 +1.30 大きさ指数 -0.18	P +58kg +0.19%

気質 101 在群能力 +3.53 (28%R)	繁殖性指数 -0.94
搾乳性 100 泌乳持続性 +1.31 (56%R)	未経産牛受胎率 55% (22%R)
体細胞スコア 1.71 暑熱耐性 -1.08 (13%R)	初産牛受胎率 40% (25%R)
子牛生存能力 +2.91 (13%R)	空胎日数 141日 (28%R)

産子難産率 2 (31%R) 娘牛難産率 3 (15%R) 産子死産率 3 (20%R) 娘牛死産率 1 (22%R)

形質	程度	-2	-1	0	+1	+2	程度	SBV
高さ	低い						高い	0.01
胸の幅	狭い						広い	0.39
体の深さ	浅い						深い	0.87
肋の構造	欠く						富む	0.72
B C S	痩せ						肥え	0.04
尻の角度	坐骨高						坐骨低	1.69
坐骨幅	狭い						広い	0.29
後肢側望	直飛						曲飛	2.29
後肢後望	寄る						平行	1.46
蹄の角度	小さい						大きい	0.72
前乳房の付着	弱い						強い	2.37
後乳房の高さ	低い						高い	1.93
後乳房の幅	狭い						広い	0.69
乳房のけん垂	弱い						強い	1.06
乳房の深さ	深い						浅い	1.67
乳房の傾斜	後傾斜						前傾斜	1.49
前乳頭の配置	外付						内付	0.09
後乳頭の配置	外付						内付	0.18
前乳頭の長さ	短い						長い	1.42
体貌と骨格	低い						高い	0.21
肢蹄	低い						高い	1.70
乳用強健性	低い						高い	0.60
乳器	低い						高い	2.17
決定得点	低い						高い	1.74

BS OSE

サウンド メモリー

MWC
FFFFFF
A2/A2

- ♂ ピーク アルタマグニフィック ET
- ♂ プロジエネシス マエストロ ET
- ♀ ピーク マラカ ET
- ♂ ピーク メモワール ET
- ♂ バイツリーアイ パースーツ ET
- ♀ ピーク マージ ET
- ♂ S-S-I モントロス デューク ET



プライビルランソム マークイシー ET



- ◆ 好体型・高能力の“サリー ショトル メイ フタゴ”EX-91ファミリー
- ◆ 在群能力を発揮する機能的体型と、全国トップクラスの長命連産効果で長持ちする牛群へ改良!
- ◆ 優れた産乳成分と高い乳代効果で経営に貢献!

GNTP

+3,425

長命連産効果
+127,575円
乳代効果
+159,462円

産乳成分 +469 耐久性成分 +158 疾病繁殖成分 -69

決定得点 +0.80 (57%R)	M +1,131kg (73%R)
乳用強健性 +0.43 乳器 +1.18	F +96kg +0.49%
体貌と骨格 +0.04 肢蹄 -0.08	SNF +113kg +0.23%
乳房指数 +1.08 大きさ指数 +0.55	P +60kg +0.21%

気質 102 在群能力 +3.12 (34%R)	繁殖性指数 -1.38
搾乳性 100 泌乳持続性 +1.28 (49%R)	未経産牛受胎率 56% (34%R)
体細胞スコア 2.03 暑熱耐性 +0.43 (8%R)	初産牛受胎率 37% (37%R)
子牛生存能力 +0.59 (17%R)	空胎日数 149日 (43%R)

産子難産率 3 (49%R) 娘牛難産率 3 (27%R) 産子死産率 5 (34%R) 娘牛死産率 1 (33%R)

形質	程度	-2	-1	0	+1	+2	程度	SBV
高さ	低い						高い	1.02
胸の幅	狭い						広い	0.94
体の深さ	浅い						深い	0.30
肋の構造	欠く						富む	1.11
B C S	痩せ						肥え	0.48
尻の角度	坐骨高						坐骨低	2.03
坐骨幅	狭い						広い	1.29
後肢側望	直飛						曲飛	0.50
後肢後望	寄る						平行	1.14
蹄の角度	小さい						大きい	0.61
前乳房の付着	弱い						強い	2.49
後乳房の高さ	低い						高い	2.65
後乳房の幅	狭い						広い	2.58
乳房のけん垂	弱い						強い	0.59
乳房の深さ	深い						浅い	1.60
乳房の傾斜	後傾斜						前傾斜	0.53
前乳頭の配置	外付						内付	1.60
後乳頭の配置	外付						内付	2.65
前乳頭の長さ	短い						長い	1.11
体貌と骨格	低い						高い	0.06
肢蹄	低い						高い	0.23
乳用強健性	低い						高い	0.76
乳器	低い						高い	2.17
決定得点	低い						高い	1.70

プレステージ

エミリアン P ET



- イングリッドアモン バンジョー P ET
 - S-S-I フェルディナンド ビッグヒット P ET
 - イングリッドアモン パープ 12735 ET
- ボーグ ホツスポット エマ P ET VG-86
 - ワイルダー ホツスポット P ET
 - シルバリーリッジ デューク エルザ P ET VG-87
 - S-S-I モントロス デューク ET



ボーグ ホツスポット エマ P ET

- ◆ 長命性と乳成分改良に優れる
“カルプレット プラネット イブ ET”VG-87ファミリー
- ◆ 無角(PP)で産子の無角確率100%! 除角の負担を軽減!
- ◆ 高い乳成分と低い体細胞スコア、
好ましい乳頭配置からロボット搾乳にも適応!
- ◆ 疾病繁殖成分ヤングサイア No.1で
繁殖性改良に貢献!

GNTP +3,404

長命連産効果 +134,491円
乳代効果 +98,542円

産乳成分 +371 耐久性成分 +159 疾病繁殖成分 +200

決定得点 +0.70 (56%)	M +625kg (73%)
乳用強健性 +0.19 乳器 +1.07	F +70kg +0.41%
体貌と骨格 +0.44 肢蹄 +0.21	SNF +86kg +0.26%
乳房指数 +1.56 大きさ指数 +0.67	P +50kg +0.26%

気質 101 在群能力 +2.73 (41%)	繁殖性指数 +2.23
搾乳性 100 泌乳持続性 +1.33 (49%)	未経産娘牛受胎率 61% (31%)
体細胞スコア 1.56 暑熱耐性 +1.33 (8%)	初産娘牛受胎率 55% (37%)
子牛生存能力 +0.40 (9%)	空胎日数 109日 (44%)

産子難産率 4 (53%) 娘牛難産率 4 (26%) 産子死産率 6 (38%) 娘牛死産率 2 (32%)

形質	程度	-2	-1	0	+1	+2	程度	SBV
高胸の幅	低い						高い	1.07
体の深さ	狭い						深い	1.04
肋の構造	浅い						深い	0.12
B C S	欠く						富む	0.78
尻の角度	痩せ				☆		肥え	1.95
坐骨幅	坐骨高				☆		坐骨低	0.36
後肢側望	狭い						広い	1.05
後肢後望	直飛			☆			曲飛	1.11
蹄の角度	寄る						平行	1.63
前乳房の付着	小さい			☆			大きい	1.67
後乳房の高さ	弱い						強い	3.10
後乳房の幅	低い						高い	1.39
乳房のけん垂	狭い						広い	1.03
乳房の深さ	弱い						強い	1.43
乳房の傾斜	深い						浅い	3.17
前乳頭の配置	後傾斜		☆				前傾斜	0.05
後乳頭の配置	外付			☆			内付	0.45
前乳頭の長さ	外付		☆				内付	0.76
体貌と骨格	短い				☆		長い	0.93
肢蹄	低い						高い	0.66
乳用強健性	低い						高い	0.62
乳房器	低い						高い	0.34
決定得点	低い						高い	1.98
							高い	1.50

プレインヒル アロツ

メロディ ET



- シーマーズ レニガド アローソ
 - S-S-I PR レネゲード ET
 - シーマーズ LGND エスロス 27083 ET
- コツパーエッジ エイサク メロディ ET VG-87
 - サンデイバレー エイサク ET
 - フルスロツトル メドレー ミュージック EX-90
 - ABS メドレー ET



コツパーエッジ エイサク メロディ ET

- ◆ 母系は12代連続EX・VGを獲得している好体型
“マークウエル ビースター イー レイブン”
EX-95ファミリー
- ◆ 中型サイズかつヤングサイア No.5の肢蹄を持つ
耐久性のある体型に加え、良好な乳頭配置が特徴
- ◆ 好繁殖と乳成分オールプラスで
トータルバランスに優れた改良効果を発揮!

GNTP +3,374

長命連産効果 +118,229円
乳代効果 +156,239円

産乳成分 +382 耐久性成分 +186 疾病繁殖成分 +91

決定得点 +0.67 (56%)	M +1,212kg (73%)
乳用強健性 +0.42 乳器 +0.91	F +73kg +0.28%
体貌と骨格 -0.10 肢蹄 +0.43	SNF +119kg +0.15%
乳房指数 +1.08 大きさ指数 +0.31	P +51kg +0.10%

気質 101 在群能力 +3.27 (40%)	繁殖性指数 +1.47
搾乳性 100 泌乳持続性 +2.36 (53%)	未経産娘牛受胎率 60% (32%)
体細胞スコア 2.28 暑熱耐性 -1.19 (8%)	初産娘牛受胎率 51% (35%)
子牛生存能力 +0.21 (9%)	空胎日数 115日 (43%)

産子難産率 4 (72%) 娘牛難産率 3 (25%) 産子死産率 6 (54%) 娘牛死産率 1 (31%)

形質	程度	-2	-1	0	+1	+2	程度	SBV
高胸の幅	低い						高い	0.45
体の深さ	狭い						広い	0.81
肋の構造	浅い						深い	0.27
B C S	欠く						富む	1.11
尻の角度	痩せ				☆		肥え	0.92
坐骨幅	坐骨高				☆		坐骨低	1.04
後肢側望	狭い						広い	0.15
後肢後望	直飛			☆			曲飛	1.71
蹄の角度	寄る						平行	0.47
前乳房の付着	小さい			☆			大きい	0.54
後乳房の高さ	弱い						強い	2.00
後乳房の幅	低い						高い	1.29
乳房のけん垂	狭い						広い	0.61
乳房の深さ	弱い						強い	1.01
乳房の傾斜	深い						浅い	1.26
前乳頭の配置	後傾斜		☆				前傾斜	0.47
後乳頭の配置	外付			☆			内付	0.66
前乳頭の長さ	外付		☆				内付	0.19
体貌と骨格	短い				☆		長い	0.95
肢蹄	低い						高い	0.14
乳用強健性	低い						高い	1.29
乳房器	低い						高い	0.75
決定得点	低い						高い	1.68
							高い	1.43

ロックシール

ビッグボス

ET

FFFFFFF
A2/A2



- サノ ET
 - S-S-1 シルバー ソニック ET
 - ララ エキス デイジー ジェシー

- DGF クロウ VG-85
 - ハートジェンリー リチャード チャール ET
 - エバ マーサ VG-85
 - IHG モンタナ ET



- ◆ 長命性・産乳能力を兼ね備える国内唯一のフランス産“エバ”ファミリー
- ◆ 中型サイズの体と好ましい乳頭配置、良好な搾乳性で飼養環境問わず活躍！
- ◆ 優れた産乳成分と長命連産効果、高い乳代効果で経営に貢献！

GNTP
+3,342

長命連産効果
+117,663円
乳代効果
+165,860円

産乳成分 **+416** 耐久性成分 **+162** 疾病繁殖成分 **-9**

決定得点 +0.62 (55%)	M +1,307kg (72%)
乳用強健性 +0.26 乳器 +0.84	F +88kg +0.33%
体貌と骨格 +0.47 肢蹄 +0.14	SNF +123kg +0.07%
乳房指数 +1.28 大きさ指数 -0.46	P +52kg +0.08%

氣質 98 在群能力 +2.55 (37%)	繁殖性指数 -0.43
搾乳性 101 泌乳持続性 +0.91 (52%)	未經産娘牛受胎率 57% (27%)
体細胞スコア 1.97 暑熱耐性 -0.22 (14%)	初産娘牛受胎率 43% (30%)
子牛生存能力 +1.51 (9%)	空胎日数 140日 (38%)

産子難産率 **5** (46%) 娘牛難産率 **4** (10%) 産子死産率 **5** (28%) 娘牛死産率 **3** (23%)

形質	程度	-2	-1	0	+1	+2	程度	SBV
高さ	低い						高い	0.16
胸の幅	狭い						広い	0.81
体の深さ	浅い						深い	0.84
肋の構造	欠く						富む	0.52
B	痩せ						肥え	1.04
C	坐骨高						坐骨低	1.03
S	幅狭い						広い	0.54
後肢側望	直飛						曲飛	0.37
後肢後寄	寄る						平行	1.68
蹄の角度	小さい						大きい	1.34
前乳房の付着	弱い						強い	0.81
後乳房の高さ	低い						高い	2.54
後乳房の幅	狭い						広い	0.32
乳房のけん垂	弱い						強い	0.28
乳房の深さ	深い						浅い	1.85
乳房の傾斜	後傾斜						前傾斜	1.92
前乳頭の配置	外付						内付	0.68
後乳頭の配置	外付						内付	0.75
前乳頭の長さ	短い						長い	2.03
体貌と骨格	低い						高い	0.70
肢蹄	低い						高い	0.41
乳用強健性	低い						高い	0.46
乳器	低い						高い	1.55
決定得点	低い						高い	1.32

デイベロップ

マスター PP

FFFFFFF
A1/A2



- ボーグ ライムライト P ET
 - ピーク アルタスバイス P ET
 - オコナーズ スーパーショット ラステイング
- デイベロップ シンプリシティ キャンデ 9337 ET GP-82
 - ホリランド シンプリシティ P RC ET
 - ペンイングランド キャンデ 13894 P ET
 - エンドコ ザ アンサー PO ET



- ◆ 無角で高インデックスの“コブラP”を輩出した“キャンディ”ファミリー
- ◆ 無角(PP)と赤毛因子(RC)をあわせ持つライムライト息子牛
- ◆ 付着・高さに優れた乳器、良好な肢蹄と決定得点で体型改良をサポート！

GNTP
+3,238

長命連産効果
+88,829円
乳代効果
+111,421円

産乳成分 **+405** 耐久性成分 **+125** 疾病繁殖成分 **-34**

決定得点 +0.81 (59%)	M +693kg (74%)
乳用強健性 +0.32 乳器 +1.10	F +92kg +0.58%
体貌と骨格 +0.12 肢蹄 +0.30	SNF +81kg +0.21%
乳房指数 +1.59 大きさ指数 +0.02	P +48kg +0.24%

氣質 101 在群能力 +1.65 (43%)	繁殖性指数 -0.35
搾乳性 101 泌乳持続性 +0.52 (57%)	未經産娘牛受胎率 56% (24%)
体細胞スコア 2.22 暑熱耐性 -0.11 (17%)	初産娘牛受胎率 44% (37%)
子牛生存能力 +2.43 (20%)	空胎日数 140日 (43%)

産子難産率 **3** (63%) 娘牛難産率 **4** (24%) 産子死産率 **6** (43%) 娘牛死産率 **1** (31%)

形質	程度	-2	-1	0	+1	+2	程度	SBV
高さ	低い						高い	1.19
胸の幅	狭い						広い	0.93
体の深さ	浅い						深い	0.45
肋の構造	欠く						富む	0.63
B	痩せ						肥え	1.99
C	坐骨高						坐骨低	0.48
S	幅狭い						広い	1.25
後肢側望	直飛						曲飛	1.00
後肢後寄	寄る						平行	0.13
蹄の角度	小さい						大きい	1.03
前乳房の付着	弱い						強い	2.86
後乳房の高さ	低い						高い	2.37
後乳房の幅	狭い						広い	0.74
乳房のけん垂	弱い						強い	1.38
乳房の深さ	深い						浅い	2.75
乳房の傾斜	後傾斜						前傾斜	0.06
前乳頭の配置	外付						内付	0.56
後乳頭の配置	外付						内付	0.91
前乳頭の長さ	短い						長い	2.84
体貌と骨格	低い						高い	0.18
肢蹄	低い						高い	0.91
乳用強健性	低い						高い	0.57
乳器	低い						高い	2.04
決定得点	低い						高い	1.72

K.S ロナルド

レインボー RED

ET FFFFFFFF A1/A1



- トレントウエイJS ロナルド ET
 - ミスター サルバートル アールシー ET
 - ワイウイスパー シルバー ロイヤルティ ET
- トレントウエイJS レッドゾーン RED ET EX-91
 - ホリランド シンプリシティ P RC ET
 - トレントウエイJS ロナ ET EX-91
 - S-S-I モントロス デューク ET



- ◆ 乳器改良と産乳能力に優れた RED種雄牛!
- ◆ 好体型・高インデックスカウとして人気の “スーパー ロクシー”ファミリー
- ◆ 優れた長命連産効果と ヤングサイアトップクラスの 在群能力で、牛群で長く活躍!

GNTP **+3,187**

長命連産効果 **+118,321円**
乳代効果 **+145,283円**

産乳成分 **+322** 耐久性成分 **+190** 疾病繁殖成分 **+57**

決定得点 +0.59 (59%)	M +1,246kg (73%)
乳用強健性 +0.00 乳器 +1.03	F +64kg +0.12%
体貌と骨格 +0.24 肢蹄 +0.06	SNF +106kg -0.03%
乳房指数 +1.30 大きさ指数 -0.17	P +42kg -0.01%
気質 100 在群能力 +3.31 (44%)	繁殖性指数 +0.32
搾乳性 99 泌乳持続性 +1.28 (53%)	未經産娘牛受胎率 59% (24%)
体細胞スコア 1.81 暑熱耐性 -0.54 (15%)	初産娘牛受胎率 43% (39%)
子牛生存能力 -0.04 (23%)	空胎日数 124日 (45%)
産子難産率 3 (64%) 娘牛難産率 3 (31%)	産子死産率 3 (45%) 娘牛死産率 1 (36%)

形質	程度	-2	-1	0	+1	+2	程度	SBV
高さ	低い						高い	0.83
胸の幅	狭い						広い	0.06
体の深さ	浅い						深い	1.39
肋の構造	欠く						豊富	0.42
B	痩せ						肥え	0.57
C	骨高						坐骨低	0.45
S	幅狭い						広い	0.80
後肢側望	直飛						曲飛	0.47
後肢後望	寄る						平行	0.31
蹄の角度	小さい						大きい	2.13
前乳房の付着	弱い						強い	2.06
後乳房の高さ	低い						高い	2.75
後乳房の幅	狭い						広い	0.62
乳房のけん垂	弱い						強い	1.51
乳房の深さ	深い						浅い	2.13
乳房の傾斜	後傾斜						前傾斜	0.32
前乳頭の配置	外付						内付	2.35
後乳頭の配置	外付						内付	1.24
前乳頭の長さ	短い						長い	1.06
体貌と骨格	低い						高い	0.36
肢蹄	低い						高い	0.17
乳用強健性	低い						高い	0.00
乳器	低い						高い	1.91
決定得点	低い						高い	1.26

BRF ジヤマルコ

シーハーハー

サラダ ET FFFFFFFF A2/A2



- S-S-I ディーノ ジヤマルコ ET
 - ダブルイーグル ベイオン ディーノ ET
 - スピークエヌジェイ SSI スターグリー 7551 ET
- BRF ミズリー シラス サラダ ET GP-80
 - ビューホーム デー ミズリー ET
 - ビュクソール プラチナ シラス ET GP-82
 - シーガルベイ プラチナ ET



- ◆ 国内ゲノミックをけん引する “サラダ”ファミリー!
- ◆ 母系は体型改良に定評のあるカナダの “ビュクソール ドラゴンフライ”ファミリーに由来
- ◆ ファミリー譲りの優れた在群能力と 耐久性を持つヤングサイア!
- ◆ 良好な産乳能力と好乳器を持ち、能力と体型改良のバランスに優れる!

GNTP **+3,165**

長命連産効果 **+92,950円**
乳代効果 **+123,274円**

産乳成分 **+395** 耐久性成分 **+143** 疾病繁殖成分 **-113**

決定得点 +0.72 (63%)	M +900kg (76%)
乳用強健性 +0.28 乳器 +1.23	F +80kg +0.43%
体貌と骨格 -0.17 肢蹄 +0.36	SNF +75kg +0.07%
乳房指数 +1.14 大きさ指数 +0.29	P +51kg +0.20%
気質 100 在群能力 +2.35 (47%)	繁殖性指数 -2.27
搾乳性 100 泌乳持続性 +0.60 (62%)	未經産娘牛受胎率 50% (41%)
体細胞スコア 1.86 暑熱耐性 -0.43 (22%)	初産娘牛受胎率 34% (40%)
子牛生存能力 -1.66 (36%)	空胎日数 150日 (45%)
産子難産率 3 (82%) 娘牛難産率 5 (26%)	産子死産率 5 (69%) 娘牛死産率 3 (33%)

形質	程度	-2	-1	0	+1	+2	程度	SBV
高さ	低い						高い	0.79
胸の幅	狭い						広い	0.30
体の深さ	浅い						深い	0.24
肋の構造	欠く						豊富	0.81
B	痩せ						肥え	1.78
C	骨高						坐骨低	0.41
S	幅狭い						広い	1.68
後肢側望	直飛						曲飛	1.83
後肢後望	寄る						平行	1.56
蹄の角度	小さい						大きい	1.43
前乳房の付着	弱い						強い	1.92
後乳房の高さ	低い						高い	2.86
後乳房の幅	狭い						広い	1.26
乳房のけん垂	弱い						強い	0.17
乳房の深さ	深い						浅い	1.36
乳房の傾斜	後傾斜						前傾斜	1.13
前乳頭の配置	外付						内付	1.52
後乳頭の配置	外付						内付	1.91
前乳頭の長さ	短い						長い	1.08
体貌と骨格	低い						高い	0.26
肢蹄	低い						高い	1.08
乳用強健性	低い						高い	0.50
乳器	低い						高い	2.28
決定得点	低い						高い	1.53

YKT テツチエ マスター ラジカル

- ♂ パトランド マスターカード ET
- ♂ プロジェニス マリウス ET
- ♀ パトランド EXP マンディ 4523 ET
- ♀ YKT テツチエ ハイジ VG-87
- ♂ クッキーカッター ハンブレンカインド ET
- ♀ YKT テツチエ デージー GP-84
- ♂ ミスター モーグル デンバー 1426 ET



YKT テツチエ シエリル



- ◆ 高能力・好体型の国内代表カウファミリー“テツチエ アマンダ”
- ◆ 良好な受胎率と空胎日数、低い体細胞スコアで、優れた疾病繁殖成分を誇る！
- ◆ 中程度のサイズで、乳器・体型改良力にも優れる！

GNTP
+3,150

長命連産効果 **+108,192円**
乳代効果 **+92,997円**

産乳成分 **+293** 耐久性成分 **+164** 疾病繁殖成分 **+144**

決定得点 +0.75 (60%)	M +627kg (75%)
乳用強健性 -0.19 乳器 +1.41	F +54kg +0.30%
体貌と骨格 +0.21 肢蹄 +0.18	SNF +70kg +0.23%
乳房指数 +1.64 大きさ指数 -0.45	P +40kg +0.19%

気質 102 在群能力 +2.37 (42%)	繁殖性指数 +1.16
搾乳性 100 泌乳持続性 +1.59 (60%)	未経産娘牛受胎率 59% (28%)
体細胞スコア 1.50 暑熱耐性 -0.04 (20%)	初産娘牛受胎率 50% (36%)
子牛生存能力 +1.21 (24%)	空胎日数 120日 (44%)
産子難産率 5 (70%) 娘牛難産率 4 (25%)	産子死産率 6 (53%) 娘牛死産率 1 (33%)

形質	程度	-2	-1	0	+1	+2	程度	SBV
高さ	低い						高い	0.06
胸の幅	狭い						広い	0.21
体の深さ	浅い						深い	1.09
肋の構造	欠く						富む	0.52
B	C	S	痩せ				肥え	0.78
尻の角度	坐骨高						坐骨低	0.65
坐骨幅	狭い						広い	1.15
後肢側望	直飛						曲飛	0.33
後肢後望	寄る						平行	1.56
蹄の角度	小さい						大きい	2.48
前乳房の付着	弱い						強い	3.94
後乳房の高さ	低い						高い	1.85
後乳房の幅	狭い						広い	1.14
乳房のけん垂	弱い						強い	1.18
乳房の深さ	深い						浅い	2.77
乳房の傾斜	後傾斜						前傾斜	0.10
前乳頭の配置	外付						内付	1.07
後乳頭の配置	外付						内付	1.64
前乳頭の長さ	短い						長い	0.83
体貌と骨格	低い						高い	0.31
肢蹄	低い						高い	0.53
乳用強健性	低い						高い	0.34
乳器	低い						高い	2.60
決定得点	低い						高い	1.60

グリーンバレー フェスト ゲッターマン

- ♂ ピーク ゴー ゲッター ET
- ♂ ウィンスター ジューシー ミレニアル ET
- ♀ ピーク ガーディアン ET
- ♀ グリーンバレー フェスト スラム ヒロイン ET GP-84
- ♂ コープ BSF サーク スラム ダンク ET
- ♀ ストレチア ヒーロー フェスト ヒロイン ET VG-85
- ♂ エンドコ スーパーヒーロー ET



ラクレストカプドール



- ◆ 乳成分の改良と好繁殖が特徴の“ラクレスト オーサイド シャンパン フタゴ”ファミリー
- ◆ オールプラスの乳成分とヤングサイアトップクラスの低体細胞スコアで乳質改善！
- ◆ 中型サイズでロボット搾乳にも適する乳頭配置・乳頭の長さ！

GNTP
+3,149

長命連産効果 **+115,195円**
乳代効果 **+128,815円**

産乳成分 **+332** 耐久性成分 **+155** 疾病繁殖成分 **+40**

決定得点 +0.68 (59%)	M +948kg (74%)
乳用強健性 -0.25 乳器 +1.57	F +67kg +0.31%
体貌と骨格 -0.52 肢蹄 +0.34	SNF +95kg +0.19%
乳房指数 +1.54 大きさ指数 -0.63	P +43kg +0.14%

気質 101 在群能力 +2.04 (35%)	繁殖性指数 -0.84
搾乳性 99 泌乳持続性 +2.26 (57%)	未経産娘牛受胎率 59% (30%)
体細胞スコア 1.40 暑熱耐性 -0.36 (15%)	初産娘牛受胎率 38% (32%)
子牛生存能力 +1.89 (17%)	空胎日数 143日 (39%)
産子難産率 3 (36%) 娘牛難産率 3 (22%)	産子死産率 5 (28%) 娘牛死産率 1 (30%)

形質	程度	-2	-1	0	+1	+2	程度	SBV
高さ	低い						高い	0.43
胸の幅	狭い						広い	0.28
体の深さ	浅い						深い	1.18
肋の構造	欠く						富む	0.49
B	C	S	痩せ				肥え	0.75
尻の角度	坐骨高						坐骨低	2.22
坐骨幅	狭い						広い	0.98
後肢側望	直飛						曲飛	1.90
後肢後望	寄る						平行	0.49
蹄の角度	小さい						大きい	2.32
前乳房の付着	弱い						強い	2.65
後乳房の高さ	低い						高い	3.17
後乳房の幅	狭い						広い	0.98
乳房のけん垂	弱い						強い	1.62
乳房の深さ	深い						浅い	1.34
乳房の傾斜	後傾斜						前傾斜	0.06
前乳頭の配置	外付						内付	1.07
後乳頭の配置	外付						内付	2.33
前乳頭の長さ	短い						長い	1.32
体貌と骨格	低い						高い	0.77
肢蹄	低い						高い	1.01
乳用強健性	低い						高い	0.44
乳器	低い						高い	2.89
決定得点	低い						高い	1.45

JSP ロデーズ

ジョイアス

ET



- ④ ファインデル AL ロッドマン
- ④ ホクレン EDS アルタイル ET
- ④ ファインデル B ロッド ET
- ④ RE ジュティス マグニフィック ローソン ET
- ④ ピーク アルタローソン ET
- ④ WHG ジュティス プロヒューズ マジックタッチ ET
- ④ S-S-I モデステイ マジックタッチ ET



コインファームス ラモス ジェリー

- ◆ J-Sireより“コインファームス ラモス ジェリー”ファミリーからロッドマン息牛!
- ◆ ヤングサイア **No.1** の決定得点と肢蹄改良! 正確な骨格と力強い乳器は抜群の体型改良度を誇る!
- ◆ ヤングサイア **No.8** の暑熱耐性と際立つ繁殖性の良さで牛群に長く留まる!

GNTP **+3,429**

長命連産効果 **+129,318円**
乳代効果 **+118,504円**

産乳成分 **+392** 耐久性成分 **+210** 疾病繁殖成分 **+85**

決定得点 +1.07 (60%)	M +815kg (74%)
乳用強健性 +0.21 乳器 +1.34	F +66kg +0.34%
体貌と骨格 +0.16 肢蹄 +0.93	SNF +102kg +0.28%
乳房指数 +1.67 大きさ指数 +0.57	P +56kg +0.28%

気質 100 在群能力 +3.22 (41%)	繁殖性指数 +0.49
搾乳性 100 泌乳持続性 +1.06 (60%)	未經産娘牛受胎率 57% (25%)
体細胞スコア 1.62 暑熱耐性 +0.90 (20%)	初産娘牛受胎率 46% (28%)
子牛生存能力 +2.72 (16%)	空胎日数 123日 (38%)

産子難産率 **1** (46%) 娘牛難産率 **4** (18%) 産子死産率 **3** (28%) 娘牛死産率 **2** (26%)

形質	程度	-2	-1	0	+1	+2	程度	SBV
高胸の幅	低い						高い	1.81
体の深さ	狭い						広い	0.05
肋の構造	浅い						深い	0.26
B C S	欠く						富む	0.31
尻の角度	痩せ						肥え	0.53
坐骨高	坐骨高						坐骨低	1.40
坐骨幅	狭い						広い	1.38
後肢側望	直飛						曲飛	1.20
後肢後寄	寄る						平行	1.27
蹄の角度	小さい						大きい	1.27
前乳房の付着	弱い						強い	2.65
後乳房の高さ	低い						高い	1.51
後乳房の幅	狭い						広い	0.64
乳房のけん垂	弱い						強い	1.01
乳房の深さ	深い						浅い	3.09
乳房の傾斜	後傾斜						前傾斜	1.50
前乳頭の配置	外付						内付	2.23
後乳頭の配置	外付						内付	1.12
前乳頭の長さ	短い						長い	0.83
体貌と骨格	低い						高い	0.24
肢蹄	低い						高い	2.76
乳用強健性	低い						高い	0.37
乳器	低い						高い	2.48
決定得点	低い						高い	2.28

JSP ボップ

マアラウ

ET



- ④ ファインデル ホット ブーティー ET
- ④ グレンディーヘイブ アルタホッドロッド
- ④ デュージュッドビー プレッシング ET
- ④ RE マリー ジャーム パリツシュ ET GP-82
- ④ レイバー ナイアグラ パリツシュ ET
- ④ WHG マリー スタリウム ジャーウイン ET
- ④ ウエルカム ジャーウイン ET



アモンファームス アクティブ マライア ET

- ◆ J-Sireより決定得点 **No.1** の高能力のブーティー息牛!
- ◆ ヤングサイア **No.2** の暑熱耐性は、夏場でも安定した泌乳能力と繁殖能力を発揮!
- ◆ 付着が強く幅のある乳器に加え、良好な搾乳性も魅力!

GNTP **+3,223**

長命連産効果 **+98,801円**
乳代効果 **+124,387円**

産乳成分 **+402** 耐久性成分 **+105** 疾病繁殖成分 **-11**

決定得点 +1.07 (63%)	M +884kg (75%)
乳用強健性 +0.52 乳器 +1.49	F +76kg +0.39%
体貌と骨格 +0.06 肢蹄 +0.46	SNF +93kg +0.18%
乳房指数 +1.61 大きさ指数 +0.97	P +54kg +0.22%

気質 100 在群能力 +1.45 (49%)	繁殖性指数 -0.39
搾乳性 102 泌乳持続性 +0.06 (61%)	未經産娘牛受胎率 57% (42%)
体細胞スコア 1.92 暑熱耐性 +1.47 (36%)	初産娘牛受胎率 41% (43%)
子牛生存能力 +1.32 (35%)	空胎日数 132日 (48%)

産子難産率 **5** (57%) 娘牛難産率 **3** (37%) 産子死産率 **6** (45%) 娘牛死産率 **1** (42%)

形質	程度	-2	-1	0	+1	+2	程度	SBV
高胸の幅	低い						高い	2.40
体の深さ	狭い						広い	0.88
肋の構造	浅い						深い	0.58
B C S	欠く						富む	1.00
尻の角度	痩せ						肥え	0.44
坐骨高	坐骨高						坐骨低	0.49
坐骨幅	狭い						広い	0.39
後肢側望	直飛						曲飛	1.93
後肢後寄	寄る						平行	1.33
蹄の角度	小さい						大きい	3.37
前乳房の付着	弱い						強い	2.79
後乳房の高さ	低い						高い	1.75
後乳房の幅	狭い						広い	0.92
乳房のけん垂	弱い						強い	0.84
乳房の深さ	深い						浅い	2.74
乳房の傾斜	後傾斜						前傾斜	1.88
前乳頭の配置	外付						内付	1.12
後乳頭の配置	外付						内付	1.73
前乳頭の長さ	短い						長い	1.59
体貌と骨格	低い						高い	0.08
肢蹄	低い						高い	1.36
乳用強健性	低い						高い	0.92
乳器	低い						高い	2.76
決定得点	低い						高い	2.27

ジ ャ ー ジ ー 種

GHJE-12

◆個体識別番号(登録番号):15995-1619-4
◆生産者:北海道 株式会社 稲川牧場

◆令和4年4月18日生

デイベロツプ アフロ ビート



- 祖母はエリートショウカウの“ヒルエーカース モレー マリーランド”EX-95
- バンクロフト×コルトン×ベルモントという体型改良のみならず産乳能力にも優れるバランス良い血統構成!

- ♂ アーレム アクシス バンクロフト ET
 - ♂ シュガー グローブ バレンティノ アクシス
 - ♀ アーレム レニゲード バタンズ 38500
- ♀ デイベロツプ チリ マリーランド JE ET
 - ♂ チリ アクシオン コルトン ET
 - ♀ ヒルエーカース モレー マリーランド EX-95
 - ♂ シルバー スプリング ベルモント



GHJE-10

◆個体識別番号(登録番号):15369-9920-2
◆繁殖者:アメリカ バインツリー デイリー

◆令和2年1月7日生
◆生産者:北海道 株式会社 稲川牧場

デイベロツプ ゴット P ET



在庫限り

- 母は北米で高インデックス牛を多数輩出する“ブルガリア”
- 高能力無角種雄牛“プロモ P”を父にもつ
- 無角因子キャリア(PC)で、産子の無角確率50%!

- ♂ リバー バレー フェン プロモ P ET
 - ♂ カツシュイン スマック P ET
 - ♀ リバー バレー チリ フェニグ 1142 ET
- ♀ シナモン リツジ メンド ブルガリア GP-83
 - ♂ ブルー ミスト ビジョンナリー メソッド
 - ♀ ヒルマー マグナム 43054 GP-80
 - ♂ ウイルソンビュー ジエボン マグナム ET



GHJE-7

◆個体識別番号(登録番号):15369-9937-0
◆繁殖者:アメリカ バインツリー デイリー

◆令和元年12月2日生
◆生産者:北海道 株式会社 稲川牧場

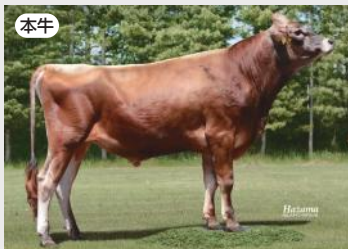
デイベロツプ プレジチャー P ET



在庫限り

- 5世代連続VG以上の無角&高ゲノミック評価“バニティー”ファミリー!
- 無角因子キャリア(PC)で、産子の無角率50%

- ♂ CDF バイスロイ ET
 - ♂ サンセット キヤニオンドミニカン ET
 - ♀ オール リンズ インパルス パージニア ET
- ♀ アーレム バイアブル バニティー 5057 P VG-87
 - ♂ アーレム バイアブル P
 - ♀ アーレム スピード バニティー 3175 EX-90
 - ♂ リバー バレー サリーナ スピード



ブ ラ ウ ン ス イ ス 種

GHBS-15

◆個体識別番号(登録番号):16873-3589-8
◆生産者:北海道 佐藤 喜貴 氏

◆令和5年10月25日生

ステイゴールド ファイジー ネーブル

NEW



- 母系はワールドデリーエキスポで6度のチャンピオン、2003年にはシュプリームチャンピオンに輝いた“オールド ミル E スニツカードワードル”5E EX-94 乳器97

- ♂ バインツリー アルタファイジー ET
 - ♂ アンバー レイ カーテル モンボ ET
 - ♀ バイン ツリー ドライバー アトランタ ET
- ♀ ステイゴールド ランボ ゴデイバ GP-83
 - ♂ トウインクルヒル SBランボルギーニ
 - ♀ レインボーヒル ワンダーメイト ブランス ET VG-85
 - ♂ トップ エーカース C ワンダーメント ET



JP5H60039

SEN-MIYA LS
FUKU-KICHI ET

◆ 個体識別番号: 14620-1719-3
◆ 令和元年7月8日生

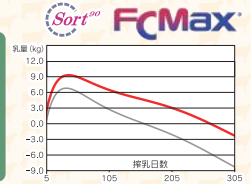
GNTP No.
4

センターミヤ LS

フクキチ ET

FFFFFF A2/A2 R

- ◆ “マンオーマン ナオミ”ファミリーから長命性に長けたアルタモントーヤ息牛!
- ◆ No.1の産乳成分とNo.2の乳代効果もたらす抜群の収益性は唯一無二!
- ◆ 泌乳持続性に優れ、理想的な乳頭配置と長さはロボット搾乳推奨!



- ① ビーク アルタモントーヤ ET
- ② ビーク アルタモノ ET
- ③ リスマオ ミステイ
- ④ サーラー チャンクル ET
- ⑤ S-SI モントロス ジェダイ ET
- ⑥ コンフォート キングボーイ プリンセス ET
- ⑦ モーニングビユー MCC キングボーイ ET



BRF ジェイコブス マイツシヨ
美咲町/(株)ベイリッチランドファーム 所有
母の父/ハルビツソノ ドアマン ET

GNTP +3,289

長命産産効果 +113,961円
乳代効果 +183,847円

産乳成分 +452 耐久性成分 +82 疾病繁殖成分 -51

決定得点 +0.52 (84%R 60D/44H)	M +1,444 kg (91%R 69D/50H)
乳用強健性 +0.13 乳器 +0.78	F +78 kg +0.22%
体貌と骨格 +0.10 肢蹄 -0.01	SNF +151 kg +0.23%
乳房指数 +0.64 大きさ指数 +0.10	P +64 kg +0.14%

M 12,466 kg 決定得点 80.2	繁殖性指数 -1.36
F 506 kg 4.07%	未経産牛受胎率 51% (47%R)
SNF 1,094 kg 8.78%	初産牛受胎率 38% (52%R)
P 417 kg 3.35%	空胎日数 138日 (59%R)

気質 101 在群能力 +1.47 (65%R)	産子難産率 6 (63%R)
搾乳性 99 泌乳持続性 +2.44 (82%R)	産子難産率 3 (37%R)
体細胞スコア 1.99 暑熱耐性 -1.01 (38%R)	産子死産率 6 (49%R)
	産子死産率 1 (45%R)

子牛生存能力 **+2.68**(37%R)

形質	程度	-2	-1	0	+1	+2	程度	SBV
高	さ						高い	0.70
胸	の幅						高い	0.11
体	の深さ						深い	0.38
肋	の構造						富む	0.34
B	C	S					肥え	0.81
尻	の角度						坐骨低	0.94
坐	骨幅						広い	0.36
後	肢側望						曲飛	0.67
後	肢後望						平行	0.24
蹄	の角度						大きい	2.80
前	乳房の付着						強い	0.61
後	乳房の高さ						高い	2.04
後	乳房の幅						広い	0.24
乳房	のけん垂						強い	0.43
乳房	の深さ						浅い	0.80
乳房	の傾斜						後傾斜	0.86
前	乳頭の配置						内付	0.63
後	乳頭の配置						内付	0.26
前	乳頭の長さ						長い	0.56
体	貌と骨格						高い	0.15
肢	蹄						高い	0.02
乳	用強健性						高い	0.24
乳	器						高い	1.45
決	定得点						高い	1.11

JP5H59104

WHG OUTLAY
RAWIN ET

◆ 個体識別番号: 14166-6707-8
◆ 平成30年11月16日生

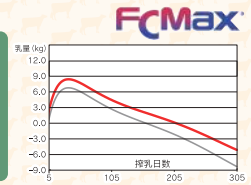
GNTP No.
11

WHG アウトレイ

レーウイン ET

FFFFFF A1/A2 R+

- ◆ 母系は世界を魅了する“シーガルベイ オーマン ミラー ET”!
- ◆ 乳成分オールプラスかつ低い体細胞スコアは高品質ミルクを生産!
- ◆ 繁殖性と暑熱耐性に優れ、ロボット搾乳向けの乳頭配置も魅力!



- ① プロジェネシス アウトラスト ET
- ② レティスマナー ドアズオープン ET
- ③ コンパSTRT アメリカ オーケイ ET
- ④ ヘンデル バーボン ルーディ 4599 ET
- ⑤ ワーデル ABS バーボン ET
- ⑥ マックランド HF ジョスパー レツキ ET
- ⑦ ユツカー スーパーサイアー ジョスパー ET



ノギク レーウイン マンディ (2産目)
常別町/杉坂弘之氏 所有
母の父/モーニングビユー SHTL ソクラテス ET

GNTP +3,111

長命産産効果 +98,916円
乳代効果 +113,286円

産乳成分 +326 耐久性成分 +121 疾病繁殖成分 +68

決定得点 +0.15 (78%R 34D/32H)	M +850 kg (89%R 39D/36H)
乳用強健性 -0.43 乳器 +0.42	F +71 kg +0.35%
体貌と骨格 -0.01 肢蹄 -0.35	SNF +79 kg +0.05%
乳房指数 +0.70 大きさ指数 -0.55	P +40 kg +0.11%

M 11,026 kg 決定得点 79.7	繁殖性指数 +0.52
F 451 kg 4.13%	未経産牛受胎率 55% (39%R)
SNF 947 kg 8.58%	初産牛受胎率 47% (46%R)
P 363 kg 3.30%	空胎日数 118日 (56%R)

気質 99 在群能力 +2.29 (62%R)	産子難産率 6 (54%R)
搾乳性 100 泌乳持続性 +0.40 (82%R)	産子難産率 4 (32%R)
体細胞スコア 1.73 暑熱耐性 +1.01 (33%R)	産子死産率 4 (39%R)
	産子死産率 2 (43%R)

子牛生存能力 **-0.83**(30%R)

形質	程度	-2	-1	0	+1	+2	程度	SBV
高	さ						高い	0.24
胸	の幅						深い	0.68
体	の深さ						深い	1.33
肋	の構造						富む	0.25
B	C	S					肥え	0.24
尻	の角度						坐骨低	0.00
坐	骨幅						広い	0.54
後	肢側望						曲飛	1.14
後	肢後望						平行	0.83
蹄	の角度						大きい	2.08
前	乳房の付着						強い	0.12
後	乳房の高さ						高い	1.82
後	乳房の幅						広い	0.54
乳房	のけん垂						浅い	0.68
乳房	の深さ						浅い	1.10
乳房	の傾斜						後傾斜	1.19
前	乳頭の配置						内付	1.67
後	乳頭の配置						内付	1.45
前	乳頭の長さ						長い	0.97
体	貌と骨格						高い	0.01
肢	蹄						高い	1.04
乳	用強健性						高い	0.76
乳	器						高い	0.78
決	定得点						高い	0.32

JP5H59513

FLOURISH
LUXURY ET

◆ 個体識別番号: 16062-2053-3
◆ 令和元年5月30日生

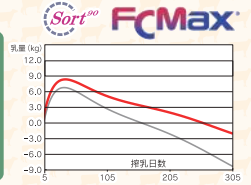
GNTP No.
7

フラワーリツシュ

ラグジュアリー ET

FFFFFF A2/A2

- ◆ 耐久性に優れた“シヨトル ローラ”ファミリーからハウス息牛!
- ◆ 搾乳しやすい乳房の高さ・幅に加え、圧巻の肢蹄改良力!
- ◆ 子牛生存能力に優れ、高乳量かつ高乳成分率は生涯生産性を向上!



- ① リーニングハウス ヒーリクス 22137 ET
- ② クツキーカッター ハングタイム ET
- ③ プロンティン バツス ジェイシー ミストレス ET
- ④ ビーク ラグジュアリー BRBN 60739 ET
- ⑤ ワーデル ABS バーボン ET
- ⑥ ウエルカム ラグジュアリー ET
- ⑦ シーガルベイ シルバー ET



エクセレス ラグジュアリー アテイダス
中樺津町/佐藤幸一氏 所有
母の父/バインツリー ジーブス ギャロン ET

GNTP +3,189

長命産産効果 +90,090円
乳代効果 +150,559円

産乳成分 +381 耐久性成分 +92 疾病繁殖成分 +35

決定得点 +0.83 (74%R 26D/24H)	M +1,174 kg (86%R 30D/26H)
乳用強健性 +0.03 乳器 +1.16	F +68 kg +0.21%
体貌と骨格 +0.07 肢蹄 +0.59	SNF +118 kg +0.19%
乳房指数 +1.07 大きさ指数 +0.71	P +53 kg +0.14%

M 11,535 kg 決定得点 81.2	繁殖性指数 -0.16
F 456 kg 4.01%	未経産牛受胎率 59% (33%R)
SNF 997 kg 8.65%	初産牛受胎率 43% (40%R)
P 378 kg 3.29%	空胎日数 136日 (48%R)

気質 100 在群能力 +1.27 (54%R)	産子難産率 5 (47%R)
搾乳性 98 泌乳持続性 +1.76 (75%R)	産子難産率 5 (24%R)
体細胞スコア 1.80 暑熱耐性 -0.07 (25%R)	産子死産率 5 (33%R)
	産子死産率 2 (33%R)

子牛生存能力 **+3.14**(22%R)

形質	程度	-2	-1	0	+1	+2	程度	SBV
高	さ						高い	1.85
胸	の幅						高い	0.09
体	の深さ						深い	0.00
肋	の構造						富む	0.19
B	C	S					肥え	1.26
尻	の角度						坐骨低	0.12
坐	骨幅						広い	0.36
後	肢側望						曲飛	0.79
後	肢後望						平行	0.15
蹄	の角度						大きい	2.27
前	乳房の付着						強い	2.17
後	乳房の高さ						高い	1.42
後	乳房の幅						広い	0.61
乳房	のけん垂						強い	0.44
乳房	の深さ						浅い	1.75
乳房	の傾斜						後傾斜	0.54
前	乳頭の配置						内付	2.79
後	乳頭の配置						内付	2.73
前	乳頭の長さ						長い	1.20
体	貌と骨格						高い	0.10
肢	蹄						高い	1.76
乳	用強健性						高い	0.05
乳	器						高い	2.15
決	定得点						高い	1.76

JP5H58096

K HOTROAD PARIS ET

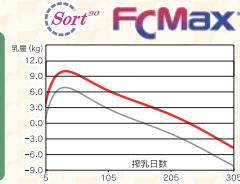
◆ 個体識別番号: 08633-1349-1 ◆ 平成28年10月27日生

GP10 No. 10

K ホットロード パリス ET

CCCCFF A2/A2

- ◆ 世界的著名な“ゴールドウイン ペニア”ファミリーから耐久性に優れたアルタホットロード息牛！
◆ ハイレベルな肢蹄改良と理想的な尻の構造は魅力満点！
◆ 暑熱ストレスに強く繁殖性に優れ、牛群で長く活躍すること間違いなし！



- ④ グレンディーヘイブン アルタホットロード
④ デスー ジエロッド 1223 ET
④ グレンディーヘイブン アイオータ パンビ ET
④ ランコムレイル FACEBK パリス ET
④ マープリ フェイスブック ET
④ ウェルカム マック ベイタン ET
④ レーガンクレストHHF マック ET

GNTP +3,127 長命連産効果 +102,199円 乳代効果 +138,560円

Table with production and health data: 産乳成分 +346, 耐久性成分 +126, 疾病繁殖成分 +18. Includes lactation volume, body weight, and reproduction metrics.

FCMax body condition score table with columns for shape, degree, and SBV values for various traits like chest width, body depth, and udder quality.



ライズランドパラマウントパリス 標茶町/池田 光幸 氏 所有 母の父/デルタパラマウント

YOUNG SIRE JP5H61785

PLUS-FUJI ALTIMA

◆ 個体識別番号: 15020-1771-8 ◆ 令和5年5月19日生

後代検定 2024前期

プラスフジ アルティマ

NEW

FFFFFF A1/A2

- ◆ 乳成分の改良に定評のある“シノトル メイ”ファミリーから早くもボデイウムの息牛がデビュー！
◆ 程よいサイズで、理想的な乳頭配置と付着の強い乳器は長命連産性の改良を強くアシスト！
◆ 気質が温順かつ子牛生存能力の高さは管理面のストレス改善にも期待！



- ④ プロジエネシス ボデイウム ET
④ ビーク アルタプリンコ ET
④ プロジエネシス ヨーダ パロマ ET
④ プラスフジ トロツケン メイシー ET
④ メーブルハースト デルロイ トロ ET
④ プラスフジ ドラスティック メイシー ET
④ キングスランソム B ドラスティック P ET

GNTP +3,456 長命連産効果 +125,088円 乳代効果 +108,690円

Table with production and health data: 産乳成分 +448, 耐久性成分 +177, 疾病繁殖成分 -2. Includes lactation volume, body weight, and reproduction metrics.

FCMax body condition score table with columns for shape, degree, and SBV values for various traits like chest width, body depth, and udder quality.



母牛 プラスフジトロツケンメイシー ET

YOUNG SIRE JP5H60991

SEVENTH HEAVEN SECOND HYPERLOOP ET

◆ 個体識別番号: 16349-3754-0 ◆ 令和3年5月2日生

後代検定 2022前期

セブンスヘブン セカンド ハイパー ループ ET

FFFFFF A1/A2

- ◆ ヤングサイアNo.7の産乳成分と優れた管理形質は牛群レベルを大きく底上げ！
◆ トップクラスの泌乳能力とヤングサイアNo.9の泌乳持続性は魅力！
◆ 母系は北米でも人気の“エス パーバ”ファミリー！



- ④ スタントンス ハイパーループ ET
④ プロジエネシス ポジティブ ET
④ BGP ジェタイ ホールマーク ET
④ ベンイングランド パーバ 15945 ET
④ デスー フラツズ タヒチ 14104 ET
④ ベンイングランド パーバ 13511 ET
④ S-S4 ファーストクラス フラッグシップ ET

GNTP +3,508 長命連産効果 +112,218円 乳代効果 +127,527円

Table with production and health data: 産乳成分 +495, 耐久性成分 +108, 疾病繁殖成分 +23. Includes lactation volume, body weight, and reproduction metrics.

FCMax body condition score table with columns for shape, degree, and SBV values for various traits like chest width, body depth, and udder quality.



4代祖 リッチモンドエフティエー エスパーバ ET

オムラ セコマ バツハ ET

FFFFFF A2/A2

- ◆ 北米のショウリングを沸かせた“RC-LC ゴールドウイン ATM”からクラシック息牛！
- ◆ ヤングサイアNo.5の産乳成分とNo.10の乳代効果で収益性の高い牛群へ改良を加速！
- ◆ 理想的な尻の角度と付着が強く最適な乳房の傾斜は魅力！



- ④ 1K ジャマルコ クラシック ET
- ④ S-S1 ディーノ ジャマルコ ET
- ④ コープ UPD ウィングス 11800 ET
- ④ オムラ アキアナ ローソン ET
- ④ ビーク アルタローソン ET
- ④ TTM フラズルド アリアナ ET
- ④ メラリー ジョスーバー フラズルド ET



RC-LC ゴールドウイン ATM

GNTP +3,542

長命連産効果
+108,993円
乳代効果
+183,289円

産乳成分 **+504** 耐久性成分 **+158** 疾病繁殖成分 **-44**

決定得点 +0.24 (56%R)	M +1,393kg (73%R)
乳用強健性 +0.15	乳器 +0.62
乳器 +0.62	F +97kg +0.43%
体貌と骨格 -0.41	肢蹄 -0.19
SNF +120kg +0.14%	
乳房指数 +0.67	大きさ指数 -0.86
P +67kg +0.20%	

気質 102 在群能力 +2.86 (28%R)	繁殖性指数 -0.95
搾乳性 101 泌乳持続性 +1.35 (56%R)	未経産犍牛受胎率 61% (28%R)
体細胞スコア 2.05 暑熱耐性 -1.55 (8%R)	初産犍牛受胎率 38% (28%R)
子牛生存能力 +2.27 (21%R)	空胎日数 150日 (28%R)

産子産率 **6** (52%R) 犍牛産率 **4** (17%R) 産子死産率 **6** (37%R) 犍牛死産率 **1** (24%R)

形質	程度	-2	-1	0	+1	+2	程度	SBV
高胸の幅	低い						高い	0.33
胸の幅	狭い						広い	1.04
体の深さ	浅い						深い	1.29
肋の構造	欠く						太む	0.98
B C S	痩せ						肥え	2.19
尻の角度	坐骨高						坐骨低	0.41
坐骨幅	狭い						広い	0.03
後肢側望	直飛						曲飛	1.47
後肢後望	寄る						平行	1.72
蹄の角度	小さい						大きい	0.88
前乳房の付着	弱い						強い	0.60
後乳房の高さ	低い						高い	2.75
後乳房の幅	狭い						広い	0.80
乳房のけん垂	弱い						強い	0.29
乳房の深さ	深い						浅い	0.62
乳房の傾斜	後傾斜						前傾斜	0.44
前乳頭の配置	外付						内付	0.66
後乳頭の配置	外付						内付	0.75
前乳頭の長さ	短い						長い	1.21
体貌と骨格	低い						高い	0.61
肢蹄	低い						高い	0.58
乳用強健性	低い						高い	0.27
乳房	低い						高い	1.15
決定得点	低い						高い	0.50

マース ジャマルコ デーヴァ ET

FFFFFF A1/A2

- ◆ 乳脂量はヤングサイアNo.1の改良力！
- ◆ ヤングサイアNo.1の産乳成分と理想的な肢蹄、完成度高い乳房構造は魅力満点！
- ◆ 特に前後乳房の付着や乳房底面の高さにおいて群を抜く改良力！



- ④ S-S1 ディーノ ジャマルコ ET
- ④ ダブルイーグル ベイオン ディーノ ET
- ④ スピークエヌジェイ SSI スターグリー 7551 ET
- ④ ビーク デビー ET
- ④ ビーク アルタモントヤ ET
- ④ ノーフラ ディー ET
- ④ ABS ライデン ET



ノーフラ オーマンハイジ 20611 ET

GNTP +3,433

長命連産効果
+119,990円
乳代効果
+176,396円

産乳成分 **+531** 耐久性成分 **+100** 疾病繁殖成分 **-156**

決定得点 +0.64 (59%R)	M +1,254kg (73%R)
乳用強健性 +0.40	乳器 +1.02
乳器 +1.02	F +116kg +0.62%
体貌と骨格 +0.11	肢蹄 +0.04
SNF +127kg +0.16%	
乳房指数 +1.21	大きさ指数 +0.62
P +65kg +0.21%	

気質 101 在群能力 +1.73 (45%R)	繁殖性指数 -3.23
搾乳性 99 泌乳持続性 +1.33 (57%R)	未経産犍牛受胎率 47% (33%R)
体細胞スコア 1.79 暑熱耐性 -1.87 (21%R)	初産犍牛受胎率 30% (39%R)
子牛生存能力 +0.14 (30%R)	空胎日数 159日 (44%R)

産子産率 **6** (60%R) 犍牛産率 **6** (28%R) 産子死産率 **6** (45%R) 犍牛死産率 **2** (36%R)

形質	程度	-2	-1	0	+1	+2	程度	SBV
高胸の幅	低い						高い	1.25
胸の幅	狭い						広い	0.05
体の深さ	浅い						深い	0.43
肋の構造	欠く						太む	1.09
B C S	痩せ						肥え	1.10
尻の角度	坐骨高						坐骨低	1.39
坐骨幅	狭い						広い	0.30
後肢側望	直飛						曲飛	0.10
後肢後望	寄る						平行	1.40
蹄の角度	小さい						大きい	0.57
前乳房の付着	弱い						強い	1.26
後乳房の高さ	低い						高い	2.61
後乳房の幅	狭い						広い	0.09
乳房のけん垂	弱い						強い	0.02
乳房の深さ	深い						浅い	1.85
乳房の傾斜	後傾斜						前傾斜	1.14
前乳頭の配置	外付						内付	0.18
後乳頭の配置	外付						内付	0.07
前乳頭の長さ	短い						長い	0.41
体貌と骨格	低い						高い	0.16
肢蹄	低い						高い	0.11
乳用強健性	低い						高い	0.70
乳房	低い						高い	1.89
決定得点	低い						高い	1.36

2K ビッグブルズ ページビュー ET

FFFFFF A1/A2

- ◆ 母“ウィングス クラシー”は未経産ゲノミック評価値No.1にも輝いた国内屈指の雌牛！
- ◆ ヤングサイアNo.11の産乳成分と長命性に優れる“ビッグブルズ”は共に働くパートナーに最適！
- ◆ 付着が強く底面の高い乳器は産産を重ねても崩れない！



- ④ プロジエネシス ページビュー ET
- ④ ビーク アルタローソン ET
- ④ ミス ブリス ET
- ④ コイワイ ジャマルコ ウィングス クラシー ET
- ④ S-S1 ディーノ ジャマルコ ET
- ④ コープ UPD ウィングス 11800 ET
- ④ バツヒル シルバー ウィングス ET



コイワイ ジャマルコ ウィングス クラシー ET

GNTP +3,351

長命連産効果
+110,702円
乳代効果
+129,271円

産乳成分 **+482** 耐久性成分 **+135** 疾病繁殖成分 **-155**

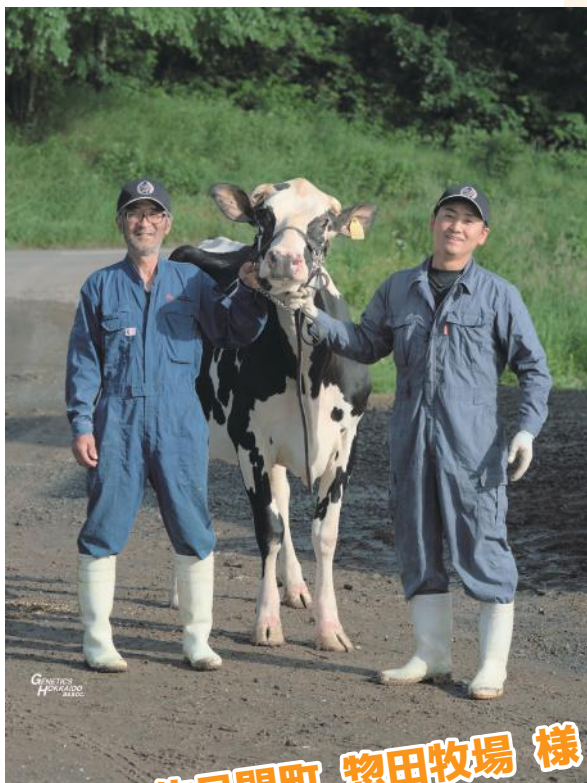
決定得点 +0.61 (56%R)	M +785kg (73%R)
乳用強健性 +0.53	乳器 +0.88
乳器 +0.88	F +110kg +0.73%
体貌と骨格 +0.54	肢蹄 -0.25
SNF +92kg +0.23%	
乳房指数 +1.19	大きさ指数 +0.48
P +57kg +0.28%	

気質 101 在群能力 +2.65 (28%R)	繁殖性指数 -2.42
搾乳性 99 泌乳持続性 +1.08 (56%R)	未経産犍牛受胎率 50% (25%R)
体細胞スコア 2.22 暑熱耐性 -1.62 (15%R)	初産犍牛受胎率 33% (27%R)
子牛生存能力 +2.07 (15%R)	空胎日数 152日 (28%R)

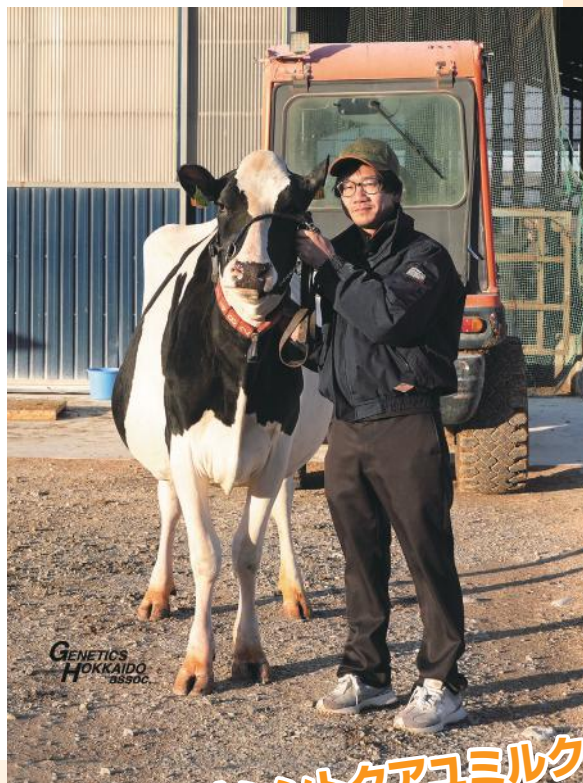
産子産率 **5** (50%R) 犍牛産率 **4** (17%R) 産子死産率 **4** (33%R) 犍牛死産率 **2** (24%R)

形質	程度	-2	-1	0	+1	+2	程度	SBV
高胸の幅	低い						高い	1.52
胸の幅	狭い						広い	0.20
体の深さ	浅い						深い	0.45
肋の構造	欠く						太む	1.58
B C S	痩せ						肥え	1.69
尻の角度	坐骨高						坐骨低	1.06
坐骨幅	狭い						広い	0.15
後肢側望	直飛						曲飛	1.50
後肢後望	寄る						平行	1.86
蹄の角度	小さい						大きい	0.45
前乳房の付着	弱い						強い	2.01
後乳房の高さ	低い						高い	2.87
後乳房の幅	狭い						広い	0.74
乳房のけん垂	弱い						強い	1.36
乳房の深さ	深い						浅い	2.24
乳房の傾斜	後傾斜						前傾斜	0.62
前乳頭の配置	外付						内付	1.22
後乳頭の配置	外付						内付	0.43
前乳頭の長さ	短い						長い	0.46
体貌と骨格	低い						高い	0.80
肢蹄	低い						高い	0.73
乳用強健性	低い						高い	0.93
乳房	低い						高い	1.62
決定得点	低い						高い	1.29

お世話になったみなさん



佐呂間町 惣田牧場 様



新得町 (株)シントクアユミルク 様



公式SNSにて最新情報発信中!

フォロー・チャンネル登録
よろしくお願いたします!

各SNSアカウントはコチラから



一般社団法人
ジェネティクス北海道
GENETICS HOKKAIDO assoc.

〒060-0004 札幌市中央区北4条西1丁目1番地 北館ビル13F
<https://www.genetics-hokkaido.ne.jp>



X @gh_assoc
@genetics.hokkaido
@gh_assoc
ジェネティクス北海道

(業務部)
TEL(011)242-9645
FAX(011)242-9651
(改良部)
乳牛改良課、遺伝分析課
TEL(011)242-9646

●道北事業所……………TEL(0166)57-6111 FAX(0166)57-6113
●道東事業所……………TEL(0153)72-4554 FAX(0153)72-1325
●道央広域事業所 道央 TEL(011)375-4422 FAX(011)375-4411
広域 TEL(011)375-4395 (都府県 担当連絡先)
●十勝北見事業所……………TEL(0156)63-3838 FAX(0156)63-3839
●十勝清水種雄牛センター…TEL(0156)62-2158 FAX(0156)62-2150
●道央種雄牛センター…TEL(011)375-3939 FAX(011)375-2330
●生産技術センター……………TEL(0156)67-9305 FAX(0156)67-9306